

KNV 01109-02, Bramhøjgård Øst (FHM 4296/3909)



Arkæobotanisk analyse af prøver fra et hus fra vikingetid
samt tre middelalderlige gruber

Peter Mose Jensen, cand.mag.

Afdeling for Konservering og Naturvidenskab, Moesgaard Museum

Nr. 87 2024

KNV 01109-2, Bramhøjgård Øst (FHM 4296/3909)

Arkæobotanisk analyse af prøver fra et hus fra vikingetid
samt tre middelalderlige gruber

Peter Mose Jensen, cand.mag.

Indledning

I forbindelse med Køge kommunes udbygning af en ny bydel, Køge Nord Skovby, blev der i 2021 foretaget omfattende udgravninger på Bramhøjgård Øst i området omkring Ølsemagle nord for Køge¹.

Som resultat af udgravningen blev der afdækket en meget stor mængde anlægsspor særligt dateret til perioden fra 800-1400 e.Kr.

I forbindelse med udgravningen af lokalitetens anlæg blev der bl.a. udtaget en særdeles stor mængde prøver herunder knogleprøver til zooarkæologisk undersøgelse samt jordprøver til arkæobotanisk analyse. De arkæobotaniske prøver blev især udtaget med henblik på en vurdering af egnetheden af prøverne i forbindelse med udtagning af egnet materiale til ¹⁴C-dateringer, men også for at afdække mulighederne for arkæobotanisk analyse. En analyse af knoglematerialet er allerede udført (Kveiborg 2024).

Prøvebehandling

Efter udgravningens afslutning blev jordprøverne til undersøgelse for indhold af forkullet plantemateriale indledningsvist floteret på floteringsmaskine af firmaet Scanflot. Floteringsmaskinen består af et anlæg, hvor der tilføres vand gennem flere dyser nederst på en skråtstillet sliske, hvor også jordprøven påhældes. Efterhånden som vandstanden stiger, frigøres elementer i jordprøven, der er lettere end vandet, såsom forkullede planterester, og disse flyder til sidst ud over den øverste ende af slisken, hvor de opfanges i et stofnet med maskestørrelser på ca. 0,25 mm. Floteringsprøven i stofnettet tørres og er nu klar til gennemsyn, mens den tunge floteringsrest, der ligger tilbage i floteringsmaskinen efter den afsluttede flotering, kan soldes.

Det kursoriske gennemsyn

De færdigfloterede prøver blev efter præparering og tørring videresendt til Afdeling for Konservering og Naturvidenskab, Moesgaard Museum. Her blev de i første omgang kursorisk gennemset af cand.mag. Mads Bakken Thastrup, cand.mag. Simone Nørgaard Mehlsen og cand.mag. Peter Mose Jensen. I forbindelse med det kursoriske gennemsyn blev der foretaget en overordnet vurdering af indholdet i de enkelte prøver af især forkullet plantemateriale.

¹ KNV 01109-02, Bramhøjgård Øst er beliggende i Ølsemagle by, Ølsemagle sogn, Køge kommune, har lokalitetsnummer 020111-62 og UTM koordinaterne X: 699865.6/Y: 6155081.6, zone 32.

Resultatet af det kursoriske gennemsyn af prøverne fra Bramhøjgård Øst kan ses i tabel 1 nedenfor.

Det kursoriske gennemsyn

Det kursoriske gennemsyn viste, at der optrådte forkullede rester af kornkerner og andre afgrøder og/eller frø i størstedelen af de gennemsete prøver.

Kornkernerne blev artsbestemt til byg (*Hordeum vulgare*), hvoraf en del kunne nærmere identificeres som avnklædt byg (*Hordeum vulgare* var. *vulgare*), havre (*Avena* sp.), der ud fra bevarede avner kunne nærmere identificeres som dyrket havre (*Avena sativa*) i P552, og som havde ar fra spiring i P1106, rug (*Secale cereale* ssp. *cereale*), hvede (*Triticum* sp.), der bl.a. kunne nærmere identificeres som emmer/spelt (*Triticum turgidum* ssp. *dicoccon*/*Triticum aestivum* ssp. *spelta*) og brødhvede/durumhvede (*Triticum aestivum* ssp. *aestivum*/*Triticum turgidum* ssp. *durum*).

Af øvrige afgrøder blev der fundet hør (*Linum usitatissimum*) i form af frø og kapselfragmenter, hestebønne (*Vicia faba*) samt almindelig ært (*Pisum sativum*).

Af muligvis indsamlede arter blev der fundet et forkullet fragment af hasselnøddeskal (*Corylus avellana*), rodknolde fra knoldet draphavre (*Arrhenatherum elatius* var. *bulbosum*), hyld (*Sambucus nigra*), mulige bær og mulige fragmenter af nødder.

Af forkullede frø blev der erkendt skræppe (*Rumex* sp.), bleg/fersken-pileurt (*Persicaria lapathifolia/maculosa*), gåsefod (*Chenopodium* sp.), bl.a. i form af hvidmelet gåsefod (*Chenopodium album*), ærteblomst-familien (Fabaceae), snerle-pileurt (*Fallopia convolvulus*), snerre (*Galium* sp.), græs-familien (Poaceae), kurvblomst-familien (Asteraceae), klinte (*Agrostemma githago* + *Agrostemma* sp.), almindelig pengeurt (*Thlaspi arvense*), rødknæ (*Rumex acetosella*), rundskulpe (*Neslia paniculata*), star (*Carex* sp.), lancetvejbred (*Plantago lanceolata*), katost-familien (Malvaceae), katost (*Malva* sp.), hejre (*Bromus* sp.), ranunkel (*Ranunculus* sp.), skærmvortemælk (*Euphorbia helioscopia*), hanekro (*Galeopsis* sp.), halvgræs-familien (Cyperaceae), cf. læbeblomst-familien (Cf. Lamiaceae), cf. bukkeblad (Cf. *Menyanthes trifoliata*), kiddike (*Raphanus raphanistrum*), fladstjerne/hønsetarm (*Stellaria/Cerastium* sp.), nellike-familien (Caryophyllaceae), cf. mælde (Cf. *Atriplex* sp.), cf. pileurt (Cf. *Polygonum* sp.), amarant-familien (Amaranthaceae), cf. storkenæb (Cf. *Geranium* sp.), og cf. viol (Cf. *Viola* sp.).

Af andet plantemateriale i prøverne skal det nævnes, at der af forkullede elementer optrådte uidentificeret organisk materiale, uidentificerede stængler, sandsynlige halmfragmenter, blomsterknopper og rodknolde i prøverne og af uforkullede: rødder og træfragmenter samt frø fra snerle-pileurt, vej-pileurt, almindelig pengeurt, skærmvortemælk, star, ranunkel, gåsefod, hindbær og hyld. Det blev antaget, at de uforkullede planterester var recente, men da en del af dem så forholdsvis slidte ud, kunne det dog ikke ganske udelukkes, at de var middelalderlige eller forhistoriske.

Endelig indeholdt prøverne opvarmet deformeret organisk materiale, mineralsk slagge, der optrådte i rigtig mange prøver, magnetisk slagge, brændte og ubrændte rester af knogler og ben, bl.a. fra fisk, et fragment af glas i P162 samt et stykke keramik i P278. De mange slagger og sandsynligvis også det opvarmede deformede organiske materiale tyder på udbredt brug af meget høje varmegrader på lokaliteten.

Trækulsmængden i prøverne varierede fra meget lav til meget høj, men knap 1/3 af prøverne indeholdt trækul i høje eller meget høje mængder (prøver med fire eller fem X'er i tabel 1).

Arkæobotanisk analyse

Et større antal af de kursorisk gennemsete prøver egnede sig umiddelbart til arkæobotanisk analyse. Dog blev det besluttet at koncentrere analysen omkring prøverne fra det vikingetidige langhus K39 samt de tre planteholdige prøver P442, P931 og P1164 (se fig. 1). Sidstnævnte prøver kom fra fylden i tre gruber (A2223, A5380 og A3296), der kunne dateres til den tidlige til mellemste del af middelalderen. Arkæobotaniske analyser fra vikingetid og i særdeleshed fra langhuse fra vikingetid er yderst sjældne. Dette var i sig selv et godt argument for analysen af K39. Herudover gav inklusionen af analysen af de tre middelaldergruber et indblik i agerbrugssituationen også i den efterfølgende middelalder. Det forventedes således, at den arkæobotaniske analyse fra Bramhøjgård Øst både ville kunne give et detaljeret indblik i plantehåndteringen i et vikingetidshus og i flere middelalderlige anlæg, men at den herudover også ville kunne give et bredt indblik i den lokale udvikling i agerbrugssituationen fra vikingetid til middelalder på stedet.

Den arkæobotaniske analyse af prøverne fra Bramhøjgård Øst, der vil blive præsenteret i kronologisk rækkefølge nedenfor, blev udført af cand.mag. Peter Mose Jensen på Afdelingen for Konservering og Naturvidenskab på Moesgaard Museum. Analysen blev foretaget under mikroskop med op til ca. X40 forstørrelse og med hjælp fra diverse bestemmelsesnøgler samt Moesgaard Museums arkæobotaniske referencesamling med fysisk plantemateriale.

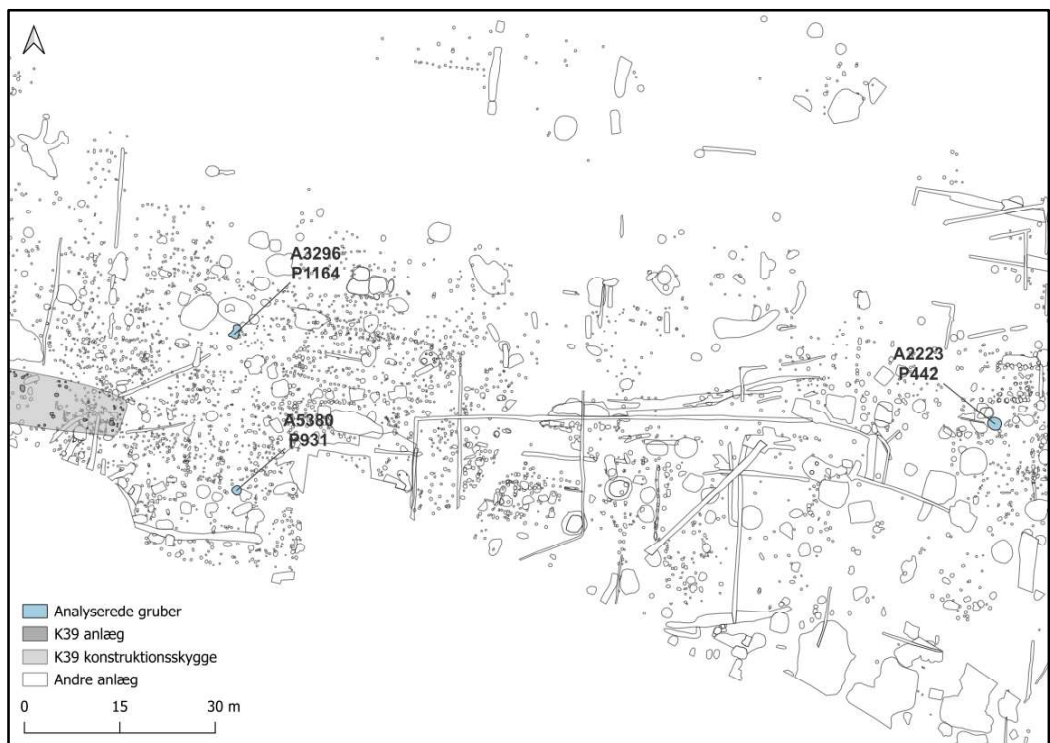


Fig. 1. Udgravningsområdet med de fire analyserede anlæg markeret. Figur: Emma Klos Nielsen, Moesgaard Museum.

Den arkæobotaniske analyse af K39

Samlet set er 26 floteringsprøver analyseret fra langhus K39. Alle prøverne kommer fra fyld i tagstolper eller vægstolper i huset. Resultaterne af den arkæobotaniske analyse kan ses i tabel 2 samt på figur 3-6 nedenfor.

K39, som kan ses på figur 2, var et treskibet langhus med buede vægge. Huset målte min. 27,14 m i længden og min. 6,4 m i bredden og havde dybe tagstolpehuller, der ofte kunne erkendes i to faser. Huset er dateret med 10 ¹⁴C dateringer fra otte stolpefyldsprøver, og generelt placerer dateringerne huset indenfor tidsperioden 772-1154 e.Kr. På baggrund af de samlede dateringer og inddelingen af disse i de to faser, som huset tilsyneladende har fungeret i, har udgraver udarbejdet en model, hvor fase 1 sandsynligvis kan dateres til 900-tallet, mens fase 2 formodentlig kan dateres til første del af 1000-tallet. Husets funktionstid kan således sandsynligvis henføres til den seneste del af vikingetiden. De to faser er ikke udskilt i forbindelse med den arkæobotaniske analyse.

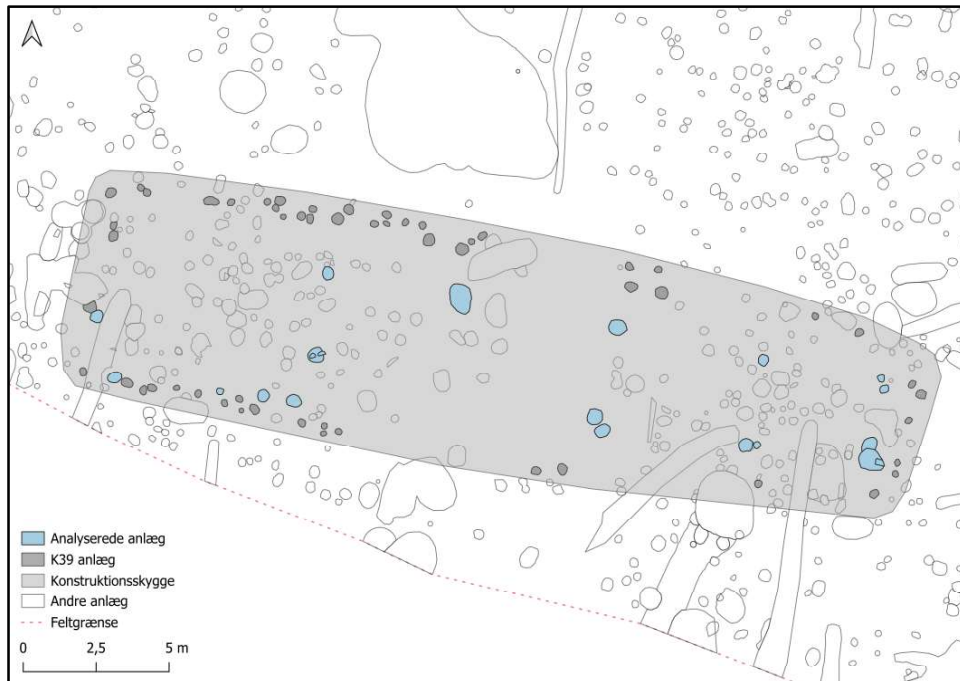


Fig. 2. Hus K39. Figur: Emma Klos Nielsen, Moesgaard Museum.

Det arkæobotaniske indhold i K39

Som det kan ses på tabel 2, indeholdt analyseprøverne fra K39 både forkullet plantemateriale i form af trækul i lave til høje mængder og rester af korn, indsamlede og vilde planter, men også en række øvrige elementer. Her kan nævnes en meldrøjer i P759, et forkullet muligt halmfragment i P808, brændte og ubrændte fragmenter af knogle og fiskeben i en række prøver, herunder en ryghvirvel fra sild². Til øvrige elementer hører også varmedeformeret organisk materiale og mineralske slagger, der fandtes i en del prøver fra rundt omkring i hustomten. De mineralske slagger og sandsynligvis også det varmedeformede organiske materiale er indikationer på meget høje varmegrader i forbindelse med prøverne. Om deres forekomst afspejler en husbrand i K39, eller f.eks. at der har foregået forskellige værkstedsaktiviteter, som har krævet meget kraftig varme kan dog ikke afgøres, selv om det skal nævnes, at tolkningen af K39 som en brandtomt har betydning for tolkningen af

² Silderyghvirvlen blev artsbestemt af phd. Kenneth Ritchie på Afdelingen for Konservering og Naturvidenskab på Moesgaard. Sild blev også fundet ifm. den zoo-arkæologiske analyse af vikingetidsknoglerne fra stedet (Kveiborg 2024).

materialet, der optræder i prøverne. Ved en brandtomt må man antage, at hovedparten af det forkullede materiale og andet varmepåvirket materiale i anlægget afspejler elementer, der befandt sig i konstruktionen på det tidspunkt, hvor det brændte. Er der derimod tale om et hus, der ikke er brændt, vil elementer i stedet med stor sandsynlighed især afspejle rester af de varmekrævende aktiviteter, som har fundet sted gennem husets levetid. Den jævne fordeling af de mineralske slagge og det varmedeformede organiske materiale rundt omkring i huset kunne i den forbindelse umiddelbart indikere en husbrand i hele huset, da det må antages, at slagge fra værkstedsaktiviteter typisk vil koncentrere sig i bestemte områder. Da forskellige faktorer, såsom postdepositionel aktivitet efter huset blev opgivet, kan have været med til at sprede slaggeresterne rundt omkring i tomten (se også diskussionen længere nede i teksten), må tolkninger på baggrund af den jævne slaggespredning i K39 dog tages med forbehold.

Afgrøderne i K39 bestod af kerner fra forskellige kornsorter. Mest almindelig var byg (*Hordeum vulgare*), hvoraf en del kunne nærmere identificeres som avnklædt byg (*Hordeum vulgare* var. *vulgare*), men rug (*Secale cereale* ssp. *cereale*) og havre (*Avena* sp.) optrådte også i små mængder i en række prøver. Det kunne ikke ses, om havrekernerne kom fra henholdsvis dyrket havre eller ukrudtsarten flyvehavre, selv om den udbredte havreforekomst i huset dog taler for, at det drejer sig om den dyrkede sort. Endelig optrådte der også enkeltkerner af hvede (*Triticum* sp.) i få prøver, hvoraf brødhvede/durumhvede (*Triticum aestivum* ssp. *aestivum*/*Triticum turgidum* ssp. *durum*) eller sandsynlig brødhvede/durumhvede kunne identificeres i henholdsvis P811 og P801³.

Mulige tegn på indsamling sås også sporadisk i K39 og var repræsenteret ved to fragmenter af forkullet hasselnøddeskal (*Corylus avellana*) i P758.

Frø fra vilde planter forekom, i forholdsvis små mængder i prøverne set i forhold til resterne af dyrkede arter (se figur 3 og 4). De eneste vilde arter, der var repræsenterede med mere end et eller to frø, var gåsefod (*Chenopodium* sp.) og frø af amarant-familien/nellike-familien (Amaranthaceae/Caryophyllaceae), der kan være dårligt bevarede gåsefodsfrø. Herudover skal det dog nævnes, at frø af ærteblomst-familien (Fabaceae) og bleg/ferskenpileurt (*Persicaria lapathifolia/maculosa*) optrådte med enkeltfrø i en række forskellige prøver i huset.

På trods af den forholdsvis lave mængde af frø fra vilde arter i K39, kan det ses, at mange af de repræsenterede arter i huset typisk optræder på marker og andre hyppigt omrodede jordtyper. Det vil således være naturligt at tolke i hvert fald hovedparten som rester af det markukrudt, der oprindeligt har vokset sammen med afgrøderne på marken. Følges denne tolkning, tyder den lave mængde af vilde frø set i forhold til kornkerner i prøverne på, at kornet i huset har været rensat.

Ift. tolkningen af fordelingerne af makrofossilerne i K39 (se fig. 3-6), falder det i øjnene, at der ikke er tydelige forskelle hverken på det overordnede forhold imellem dyrkede afgrøder og frøene fra vilde planter eller på antallet af makrofossiler i de enkelte prøver rundt omkring i huset. Ofte kan der i makrofossilt analyserede huse udskilles adskilte områder i konstruktionerne med koncentrationer af afgrøder eller vilde frø, som indikationer på f.eks. kornoplagrings- eller staldområder eller områder, hvor der har foregået afgrøderensning. Dette er altså ikke tilfældet her. Der kan umiddelbart tænkes to oplagte forklaringer på den

³ Kerner fra brødhvede og durumhvede er stort set identiske. Kun ved hjælp af aksled kan en adskillelse af de to undersorter lade sig gøre. Indtil for nyligt blev det formodet, at kun brødhvede blev dyrket i Norden i forhistorisk tid, da durumhvede er en mere sydlig kornsort (Cappers & Neef 2012). Nu er der imidlertid identificeret aksled fra durumhvede i neolitisk kontekst i Danmark (Kirleis & Fischer 2014; Andreassen 2017)

jævne fordeling af makrofossiler i K39. 1: At postdepositionel aktivitet efter husets opgivelse har medført en jævn spredning af makrofossilerne på hustomten og 2: At afgrøder og ukrudt har været håndteret i nogenlunde samme grad overalt i huset.

Selv om der ikke er klare overordnede forskelle i makrofossilfordelingen rundt omkring i K39, skal det dog nævnes, at der på enkelte punkter kan ses mindre forskelle i fordelingen af de forskellige kornsorter i huset. Som det kan ses på figur 6, fordeler forekomsterne af rug sig således i et stort midterområde af tomten, mens hvede kun optræder i den østligste husende. Byg og havre findes i modsætning hertil spredt ud over prøverne fra hele huset.

Da både rug og især hvede kun optrådte i små mængder i huset, må tolkninger over deres fordelinger tages med store forbehold. Såfremt fordelingen af rug og hvede dog er reel, kunne den dog antyde, at rug især blev håndteret i husets store midterområde og hveden især i et lille område i øst. Dette kunne igen måske antyde en rumopdeling i huset med et stort midterrum og små rum nær husets gavle.

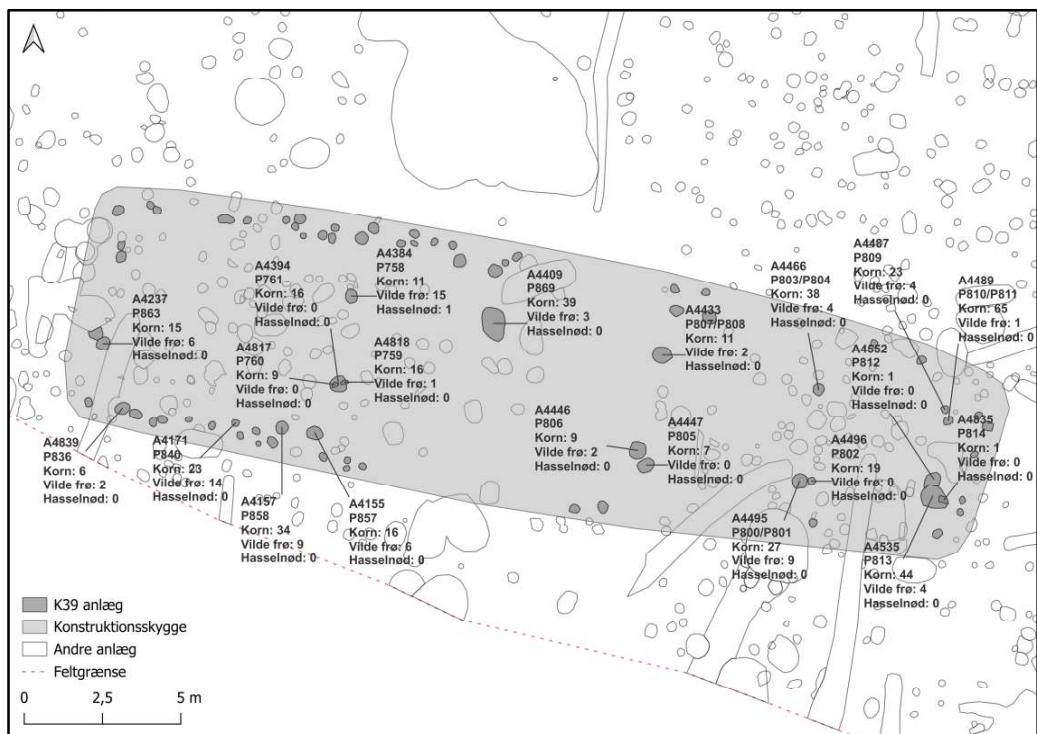


Fig. 3. Hus K39 med prøvenumre og antallet af analyserede makrofossiler markeret. Ift. antallet af makrofossiler er fragmenter af kerner/frø/nødder osv. rundet op til nærmeste hele antal ud fra en faktor på 1:3, således at 1-3 kornkernefragmenter eksempelvis regnes som 1 hel kornkerne på figuren. Figur: Emma Klos Nielsen, Moesgaard Museum.

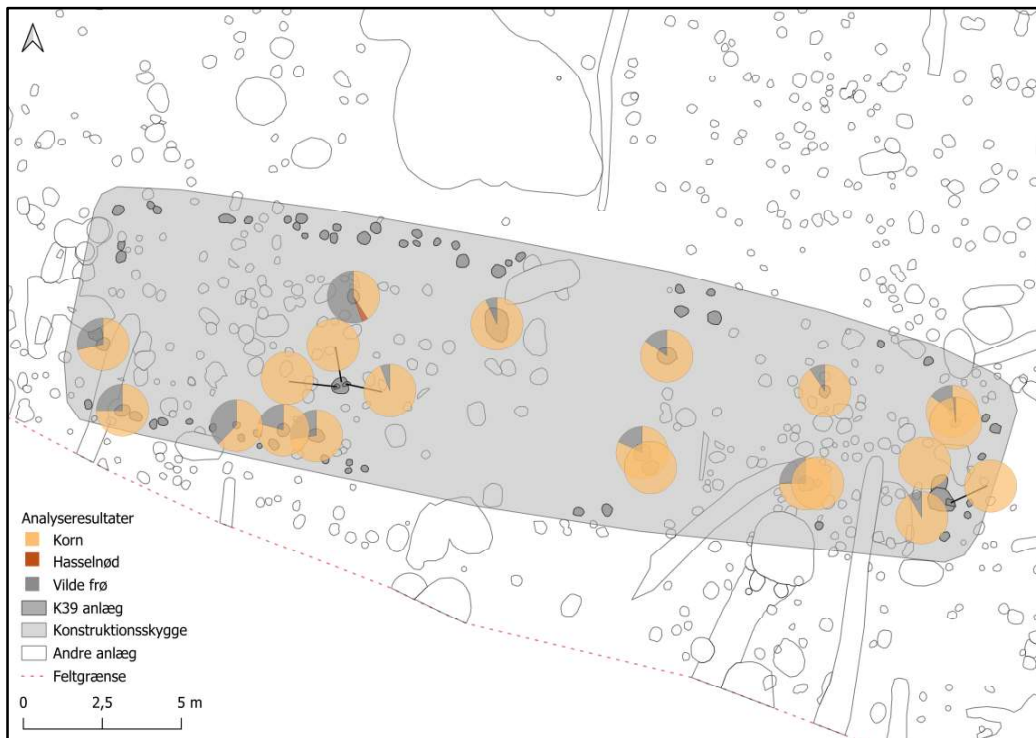


Fig. 4. Fordelingen af kornkerner, indsamlede og vilde planter i hus K39. Ift. antallet af makrofossiler er fragmenter af kerner/frø/nødder osv. rundet op til nærmeste hele antal ud fra en faktor på 1:3, således at 1-3 kornkernefragmenter eksempelvis regnes som 1 hel kornkerne på figuren. Figur: Emma Klos Nielsen, Moesgaard Museum.

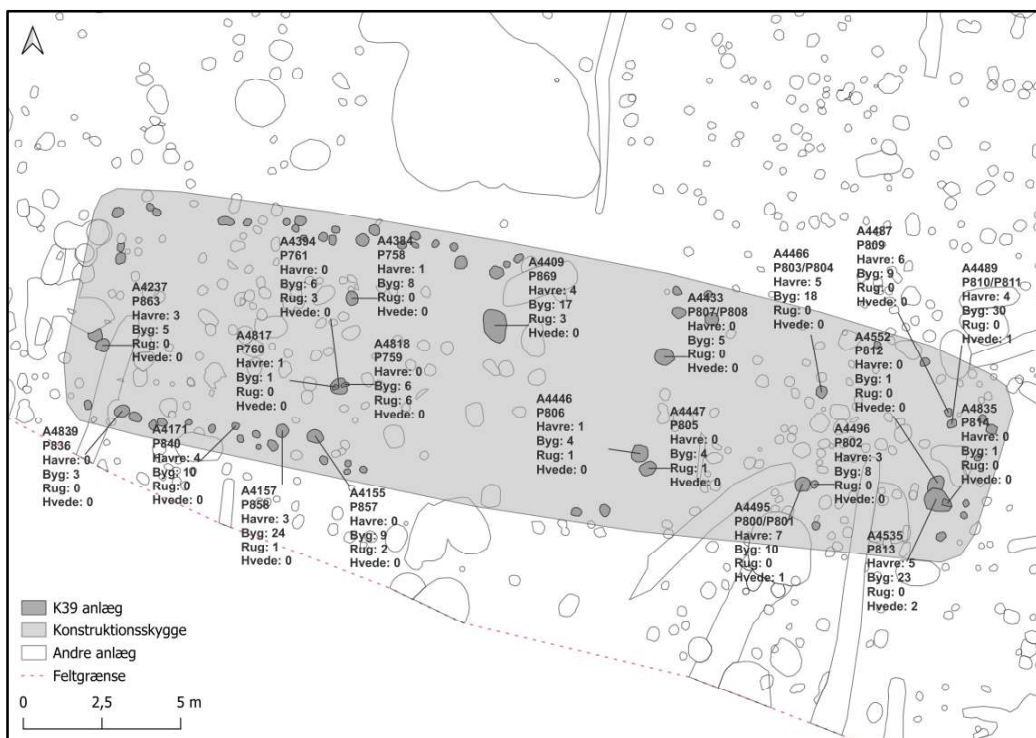


Fig. 5. Hus K39 med prøvenumre og antallet af analyserede kornkerner markeret. Ift. antallet af makrofossiler er fragmenter af kerner rundet op til nærmeste hele antal ud fra en faktor på 1:3, således at 1-3 kornkernefragmenter regnes som 1 hel kornkerne på figuren. Figur: Emma Klos Nielsen, Moesgaard Museum.

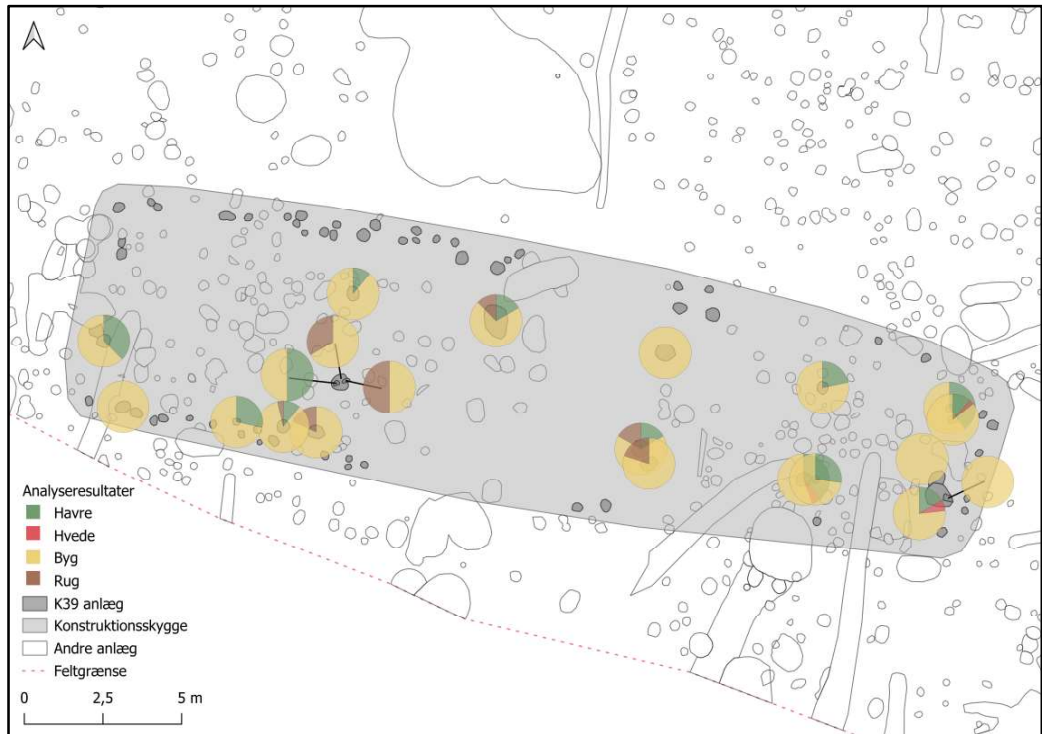


Fig. 6. Fordelingen af kornsorter i hus K39. Ift. antallet af makrofossiler er fragmenter af kerner osv. rundet op til nærmeste hele antal ud fra en faktor på 1:3, således at 1-3 kornkernefragmenter regnes som 1 hel kornkerne på figuren. Figur: Emma Klos Nielsen, Moesgaard Museum.

Den arkæobotaniske analyse af P1164/A3296

A3296 tolkes som en grube med flere faser, som ser ud til at være gravet ad to omgange (se fig. 7). De to nederste opfyldslag (lag 2 og 3) overlægges af gennemgående lag, der må høre til en yngre fase af gruben. Grubens funktion er usikker, men synes ikke at have været lertagning, da form og lag viser, at man har valgt at oprense og udvide gruben på et tidspunkt. Den analyserede prøve, P1164 er udtaget fra det trækulsholdige lag 8 i grubens yngste nedgravningsfase (fig. 7). En ^{14}C datering af en forkullet bygkerne fra denne prøve daterer gruben til perioden 1167-1269 e.Kr. med 95,4% sikkerhed.

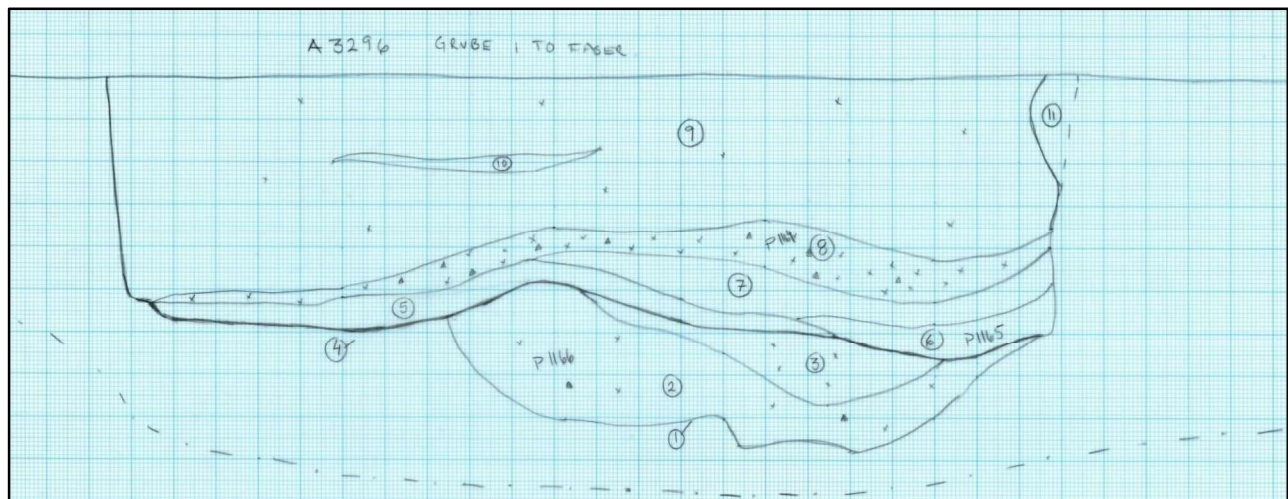


Fig. 7. Grube A3296, med analyseprøven P1164 markeret i det trækulsfyldte lag 8 i grubens yngste nedgravningsfase. Tegning: Museum Sydøstdanmark.

Det arkæobotaniske indhold i P1164

Som det fremgår af tabel 3, indeholdt P1164 især store mængder trækul, hvilket ikke var overraskende set i lyset af det meget trækulsholdige lag, som prøven blev udtaget fra. Herudover rummede prøven dog af øvrige elementer også en større mængde forkullede rester af korn og vilde planter, enkelte forkullede fragmenter af formodet halm samt et enkelt fragment af varmedeformeret organisk materiale som en indikation på meget høje varmegrader i forbindelse med prøven.

Afgrøderester optrådte, som det er illustreret på figur 8, i store mængder i prøven set i forhold til resterne af vilde planter og udelukkende i form af forskellige kornsorter.

Byg, formodentlig i form af avnklædt byg dominerer med et stort antal kerner og enkelte aksled blandt kornet, men der optrådte dog også en del havrekerner samt enkelte mere eller mindre sikkert bestemte kerner af brødhvede/durumhvede i prøven. Mht. havren kunne denne ikke sikkert bestemmes som dyrket, og af denne grund kan det ikke ganske udelukkes, at der i stedet er tale om ukrudtsarten flyvehavre. Dog skal der vedrørende havren nævnes, at den relativt store mængde havrekerner i P1164 set i forhold til mængden af vilde frø umiddelbart antyder, at der er tale om en afgrøde.

Forkullede rester af vilde planter fandtes også i P1164, men i relativt små mængder set i forhold til forekomsten af korn. De fleste vilde arter optrådte kun med 1-2 frø og er af denne grund vanskelige at tolke, men arter som gåsefod, frø af halvgræs-familien og bleg/ferskenpileurt fandtes dog i lidt større antal. Gåsefod og bleg/ferskenpileurt er typiske markukrudtsarter. Dette tyder på, at i hvert fald hovedparten af frøene i prøven sandsynligvis er rester af markukrudt, der enten oprindeligt har vokset med kornet på marken og er blevet indhøstet med dette, eller som er kommet i prøven f.eks. sammen med halm eller tærskerest. Forekomsten af eksempelvis halvgræs-familien, som ud over på marker også vokser på andre biotoper som enge og overdrev, muliggør dog, at prøven også kan indeholde planter fra eksempelvis hø eller dyregødning.

Overordnet set viser den lave mængde ukrudtsfrø i forhold til korn, at kornet i prøven sandsynligvis har været renset. Når det er sagt, sandsynliggør forekomsten af enkelte rester af formodet halm og aksdele dog, at der også optræder en smule halm/tærskerest i prøven. Alt i alt tyder især forekomsten af store mængder trækul, halm/aksdele, varmedeformeret organisk materiale samt rester af en række forskellige afgrøder samlet set på, at P1164 med stor sandsynlighed indeholder sammenblandet materiale fra flere forskellige kontekster.

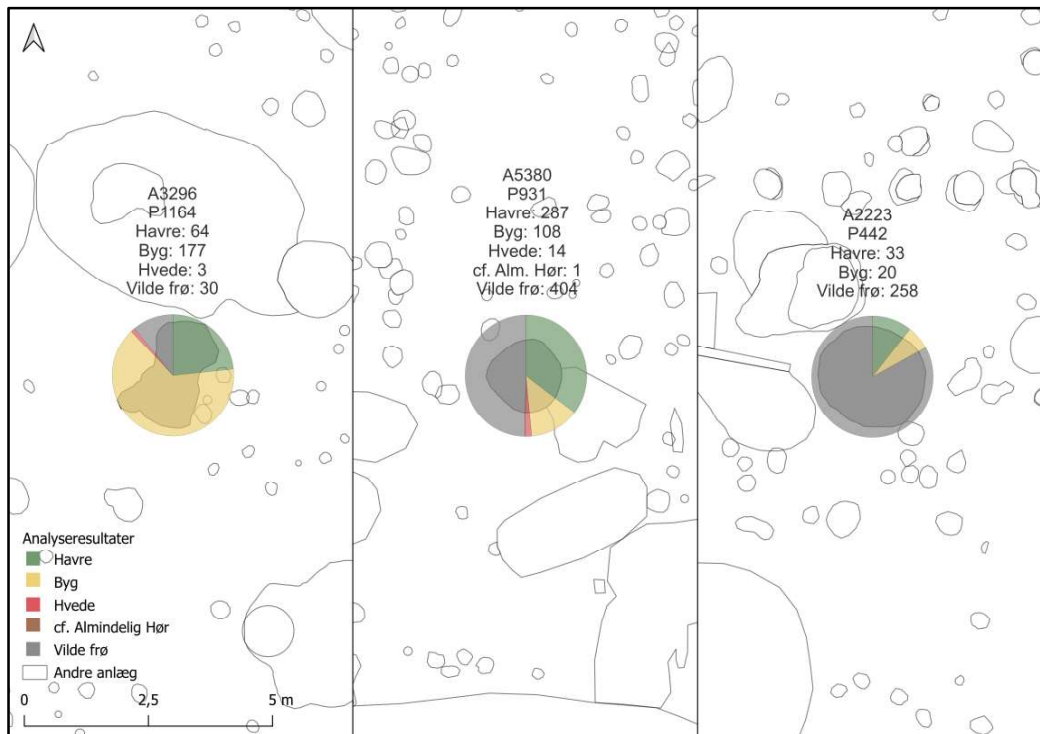


Fig. 8. Fordelingen af afgrøder og vilde frø i A3296, A5380 og A2223. Ift. antallet af makrofossiler er fragmenter af kerner og frørundet op til nærmeste hele antal ud fra en faktor på 1:3, således at eksempelvis 1-3 kornkernefragmenter regnes som 1 hel kornkerne på figuren. Aksdele og avner er ikke medregnet i figurene. Figur: Emma Klos Nielsen, Moesgaard Museum.

Den arkæobotaniske analyse af P931/A5380

A5380 er på baggrund af de stejle sider og de meget sorte lag langs grubens sider med et tilsyneladende indhold af organisk materiale tolket som en latringrube. Den analyserede prøve, P931 er udtaget i latrinets lag 9 (se fig. 9 nedenfor), der er tolket som fyldt med latrinaffald. Lag 9 er ¹⁴C dateret på en forkullet kerne af brødhvede/durumhvede i P931 til tidsintervallet mellem 1222-1282 e.Kr. med 95,4 % sikkerhed. Dateringer på genstandsmaterialet giver generelt en lidt bredere datering til 12-1300-tallet.

Det arkæobotaniske indhold i P931/A5380

Som det kan ses i tabel 3 indeholdt den analyserede prøve P931 især store mængder af forkullet plantemateriale. Af øvrige elementer optrådte der dog herudover også enkeltforekomster af brændt knogle og brændt fiskeben repræsenteret ved en enkelt fiskeryghvirvel samt mineralisk slagge som en indikation på meget høje temperaturer i forbindelse med prøven.

Det forkullede plantemateriale bestod af et stort antal rester af dyrkede og vilde arter, store mængder trækul samt mange rester af formodet halm, men sandsynligvis også forskellige andre former for plante-stængler.

Rester af dyrkede sorter svarede, som det ses på figur 8, nogenlunde mængdemæssigt til resterne af vilde planter og fandtes både i form af kerner/frø samt dele af avner og aks.

Mest almindelig blandt afgrøderne i prøven er havre, der forekom både med kerner, avner samt et stort antal rachillaer. Rachillaen udgør det sted på havreakset, hvor avnen med den omsluttede kornkerne sidder fast. Det var ikke muligt at se, om havrekernerne tilhørte den dyrkede sort eller ukrudtsarten flyvehavre. Den store mængde af havrekerner tyder dog i sig selv på, at havren var dyrket, og forekomsten af dyrket havre i prøven bevises herudover ved,

at alle nærmere identificerbare rachillaer kunne identificeres som tilhørende den dyrkede sort.

Af kornsorter, ud over havre indeholdt P931 også mange kerner og en del aksled af byg, der ud fra en del nærmere identificerbare kerner sandsynligvis var avnklædt. Prøven indeholdt også et mindre antal kerner af brødhvede eller durumhvede, og af mulige øvrige afgrøder skal det endelig nævnes, at der fandtes et enkelt muligt hørfrø (*Cf. Linum usitatissimum*) i prøven.

Frø og andre plantedele fra vilde arter optrådte i forholdsvis store mængder i P931 og med en række forskellige repræsenterede arter, der på baggrund af foretrukne biotoper kan inddeles i forskellige plantegrupper (se plantebeskrivelserne nedenfor, samt fig. 10). En række arter med bleg/fersken-pileurt og almindelig spergel (*Spergula arvensis*) som de mest fremtrædende repræsentanter optræder hyppigt på marker og andre hyppigt omrodede jordtyper. En naturlig tolkning af disse arter er, at de primært afspejler rester af det ukrudt, som har vokset og er blevet indhøstet med afgrøderne på marken, og som efterfølgende er havnet i prøven enten sammen med prøvens afgrøder eller alternativt som iblandet tærskerest eller halm. En anden og større plantegruppe udgøres imidlertid af rester fra arter som især sumpstrå (*Eleocharis* sp.), der foretrækker fugtige eller våde enge, søbredder o.l. Til denne gruppe hører muligvis også star (*Carex* sp.), frø af halvgræs-familien og græs (Poaceae), der ud over på marker også hyppigt vokser på enge og overdrevsområder. Forekomsten af denne type planter kunne indikere, at der også kan være en del plantemateriale såsom hø eller dyregødning, der kommer fra enge, overdrev e.l. Endelig er der også en plantegruppe, der inkluderer arter, hvis vækst er bred, hvorfor vækstforholdene er vanskelige at definere sikkert. Til denne gruppe hører især arter som skræppe (*Rumex* sp.), men også f.eks. lancet-vejbred (*Plantago lanceolata*), kløver (*Triticum* sp.) og vikke (*Vicia* sp.).

Mht. en overordnet tolkning af indholdet i prøve P1164 er der klare tegn på, at prøven indeholder sammenblandet materiale fra forskellige kontekster såsom 1: Brændsel/bopladsaffald repræsenteret ved trækul, forskellige sammenblandede afgrøder, knogle/ben-stumper og mineralsk slagge 2: Halm og evt. tærskerest repræsenteret ved formodet forkullet halm samt aksdele af havre og byg, der tyder på, at både havre- og byg halm er repræsenteret samt 3: Hø/dyregødning, der er repræsenteret ved diverse stængler samt en række vilde arter, der tyder på enge, overdrev, søbredder e.l. til dels fra fugtige og våde områder.

Middelalderlige latriner er typisk kendetegnede ved, at de ud over at have været toiletter også har været brugt som skraldespande til affaldsdeponering. Forekomsten af store mængder forkullet plantemateriale i P1164 sammenholdt med den ovennævnte tolkning af dette, tyder i den forbindelse klart på et udbredt indhold af affald i prøven. Da uforkullet organisk materiale desværre ikke var bevaret i analyseprøven, er det imidlertid ikke muligt at påvise ud fra den arkæobotaniske analyse, om der også kan have været fækalier iblandet prøven oprindeligt.

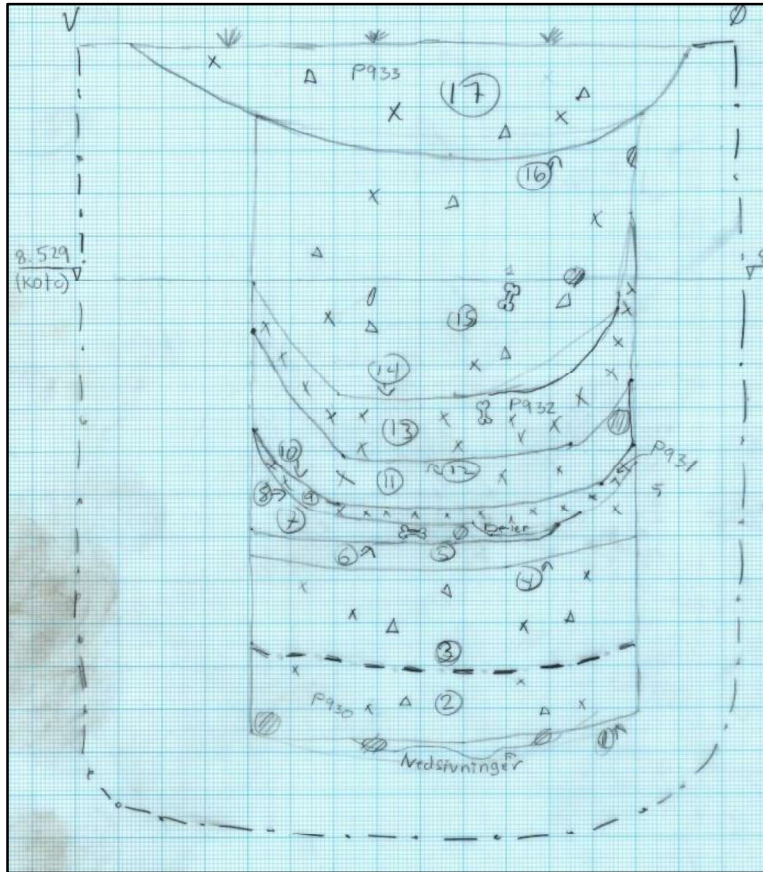


Fig. 9. Latrin A5380, med analyseprøven P931 markeret til højre for lag 9. Tegning: Museum Sydøstdanmark.

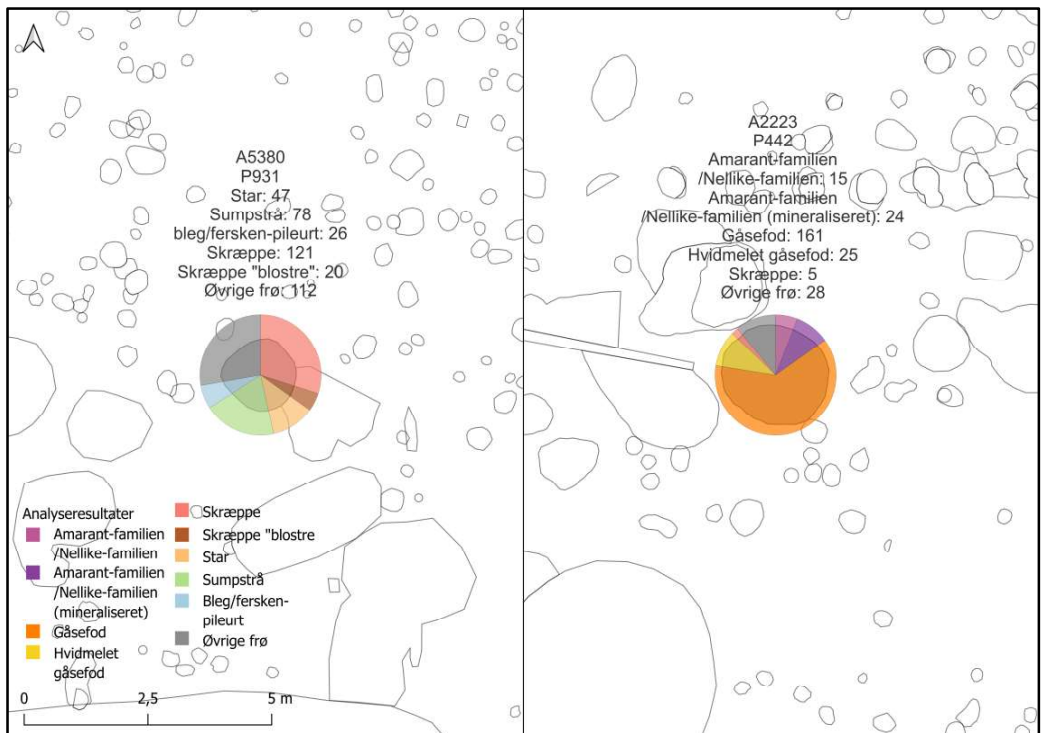


Fig. 10. Fordelingen af vilde arter i A5380 og A2223. Ift. antallet af makrofossiler er fragmenter af frø rundet op til nærmeste hele antal ud fra en faktor på 1:3, således at 1-3 frøfragmenter regnes som 1 helt frø på figuren. Figur: Emma Klos Nielsen, Moesgaard Museum.

Den arkæobotaniske analyse af P442/A2223

A2223 er tolket som en formodet brønd, i hvis top der er blevet nedgravet et senere ovnanlæg. En ¹⁴C datering af en forkullet havrekerne i P442 placerer det ældste opfyldslag, der overlejrer de vandafsatte lag i brøndens bund, til perioden 1267-1388 (95,4%), men med størst sandsynlighed mellem 1267-1313 (73,1% sandsynlighed). Keramik fundet i det yngre ovnanlæg placerer dette tidsmæssigt i 1500-1600 tallet.

Den analyserede prøve, P442 er udtaget fra det ældste opfyldslag i bunden af snittet (se fig. 11) og kan altså dateres til slutningen af 1200-tallet eller måske 1300-tallets begyndelse.

Det arkæobotaniske indhold i P442/A2223

Analyseprøven P442 fra A2223 indeholdt, som det ses i tabel 3, især store mængder trækul, men herudover også relativt mange forkullede kornkerner samt en stor mængde forkullede og helt eller delvist mineraliserede frø fra vilde arter. Endelig fandtes der også et enkelt fragment af jernslagge eller mineralsk slagge i prøven.

De forkullede kornkerner udgjordes dels af byg, hvoraf en del kunne nærmere identificeres som avnklædt byg og dels af havre. Ved havrekerne var det desværre ikke muligt at afgøre, om det drejede sig om dyrket havre eller ukrudtsarten flyvehavre.

De vilde frø i prøven bestod langt overvejende af forkullede eller mineraliserede frø af henholdsvis gåsefod, hvoraf en del kunne nærmere identificeres som hvidmelet gåsefod (*Chenopodium album*) samt forkullede eller mineraliserede frø af Amarant-familien/eller nellikefamilien (Amaranthaceae/Caryophyllaceae). Med stor sandsynlighed afspejler frøene af Amarant-familien/nellike-familien eller i hvert fald en stor del af disse dårligt bevarede frø af gåsefod, der dermed formodentlig har været meget fremtrædende i prøven. Gåsefod vokser hyppigt på marker, og det er derfor sandsynligt, at gåsefodsfrøene afspejler markukrudt, der enten har været iblandet kornet på marken, eller som alternativt er kommet i prøven sammen med tærskerest eller affald fra kornrensningen.

Mht. tolkningen af prøve P442 tyder sammensætningen af store mængder trækul, jern-/mineralsk slagge og rester af korn og ukrudtsfrø på et indhold af sammenblandet bopladsaffald i prøven. Mineralisering af plantemateriale sker normalt som følge af et højt næringsindhold eller kalkindhold i prøvejorden (Jacomet & Kreutz 1999, s. 62). Da der ikke er noteret store mængder kalk i grube A2223, antages det, at mineraliseringen sandsynligvis skyldes et højt næringsindhold måske som følge af, at prøvetagningslaget oprindeligt har indeholdt fækalier fra enten mennesker eller dyr.



Fig. 11. Brønd A2223 med ovnanlægget nedgravet i toppen af anlægget. Det var ikke muligt at snitte anlægget helt i bund. Analyseprøven P442 er udtaget umiddelbart over den snittede bundflade. Foto: Museum Sydøstdanmark.

Afslutning

De arkæobotaniske analyser fra Bramhøjgård Øst giver opsummerende et rigtig godt indblik i håndteringen af afgrøder og vilde planter gennem undersøgelsen af et vikingetidigt langhus samt tre nedgravede anlæg fra den første del af middelalderen.

Desuden har analysen også givet et rigtigt godt og veldateret generelt indblik i agerbrugsudviklingen fra vikingetiden og videre ind i middelalderen på én bestemt lokalitet.

Analysen har i den forbindelse afdækket, at man udnyttede rug og muligvis hør på stedet i hvert fald i vikingetiden, og at byg formodentlig i form af avnklædt byg og havre tilsyneladende har været almindelige afgrøder op gennem hele beboelsesperioden. Hvede sandsynligvis i form af brødhvede/durumhvede ser også ud til at have været en gennemgående afgrøde med enkeltfund fra vikingetiden og lidt større mængder i middelalderen. Analysen tyder altså på en ret stor lokal dyrkningsmæssig kontinuitet igennem den afdækkede tidsperiode.

Overordnet set passer afgrødefordelingen på Bramhøjgård Øst godt til det billede, der ses i øvrige danske fund fra vikingetid og middelalder (Brøndegaard 1978, Kveiborg & Jensen 2022, Linaa et al 2018, Out et al in press, Robinson et al 2009,). Mens i hvert fald dele af Østdanmark, eksempelvis områder af Fyn før dette tidspunkt karakteriseres af en række forskellige afgrøder i fundene (Jensen 2019), ser dyrkningen i vikingetid ud til have ændret sig til at være koncentreret omkring dyrkningen af færre. Det er nu tilsyneladende især byg, rug og i hvert fald i løbet af perioden havre, der dyrkes, og den hyppige dyrkning af disse tre afgrøder fortsætter videre ind i middelalder og faktisk helt op i moderne tid (Brøndegaard 1978). Skiftet i agerbrugsform sker med stor sandsynlighed i løbet af yngre germansk jernalder, selv om tidspunktet for skiftet grundet manglen på fund fra netop denne periode er behæftet med en del usikkerhed.

Selv om det arkæobotaniske indhold i prøverne på det generelle plan ligner det normale billede fra perioden, skal det nævnes, at der også ses enkelte særtræk. Bl.a. er rug ikke specielt fremtrædende på Bramhøjgård Øst, hvilket dog kan skyldes det relativt lave antal analyseprøver, men også forekomsten af brødhvede/durumhvede er usædvanlig. Brødhvede optræder normalt forholdsvis sjældent i prøver fra middelalderen (Linaa et al 2018) og kun yderst sjældent i fund fra vikingetiden (Out et al in press). Manglen på

brødhvede/durumhvede i vikingetidfundene kan dog sagtens skyldes, at de fleste arkæobotaniske analyser fra denne tid hidtil er kommet fra områder af landet f.eks. i Jylland, hvor jorden ikke har været specielt egnet til hvededyrkning, og hvor denne sort heller ikke i nyere tid har været fremtrædende. På Sjælland var dyrkning af hvede i modsætning til mange områder i Jylland udbredt i 1800-tallet, og før dette tidspunkt var øerne syd for Sjælland og især Lolland kendt for deres hvededyrkning (Brøndegaard 1978, s. 90-91). Det er således meget muligt, at forekomsten af brødhvede/durumhvede på Bramhøjgård Øst simpelthen afspejler, at jorden i dette område ved Køge har været god jord til hvededyrkning. I hvert fald tyder hveden i prøverne fra dette sted på en kontinuerlig hvedeudnyttelse fra vikingetid og op i middelalderen.

Litteratur

- Andreasen, M. H. 2017: FSM 6973, Frydenlund (FHM 4296/1119) Makrofossilanalyse af anlæg fra tidligneoolitikum. *Rapport for Afdeling for Konservering og Naturvidenskab*, Moesgaard Museum 24:2017.
- Brøndegaard, Vagn J. 1978-79: *Folk og Flora. Dansk etnobotanik*. Tønder
- Cappers, R.T.J. & R. Neef 2012: *Handbook of Plant Palaeoecology*. Groningen.
- Jacomet, S. & A. Kreuz 1999: *Archäobotanik*. Verlag Ulmer, Stuttgart
- Jensen, P.M. 2019: Fynske arkæobotaniske fund fra landbebyggelser i perioden fra romersk jernalder til middelalder. *CENTRUM. Forskningscenter for centralitet. Rapport nr. 2. 2018*. Odense Bys Museer. https://museum.odense.dk/media/13223573/Rapport-2-Arkaeobotanik_Faerdig.pdf
- Kirleis, W. & E. Fischer 2014: Neolithic cultivation of tetraploid free threshing wheat in Denmark and Northern Germany: implications for crop diversity and societal dynamics of the Funnel Beaker Culture. *Vegetation History and Archaeobotany 2014, bd. 23 (Suppl. 1)*, s. 81–96.
- Kveiborg, J. 2024: KNV 01109-2 Bramhøjgård Øst (FHM4296/ 3903). En zooarkæologisk analyse af knogler fra sen vikingetid og middelalder ved Køge Bugt. *Rapport for Afdeling for Konservering og Naturvidenskab*, Moesgaard Museum 65:2024.
- Kveiborg, J. & P.M. Jensen 2022: Archaeobotanical and zooarchaeological surveys of plant and animal remains from the 4th to the 11th Centuries AD in the Odense and Aalborg Study area. I: Runge, M.; M. Refshauge Beck & T.B. Sarauw (red.) 2021: *From central space to urban place. Urbanisation processes in Viking Age and Medieval Odense and Aalborg, Denmark*. Kulturhistoriske studier i centralitet – Archaeological & Historical Studies in Centrality, vol. 5, 2021. Research Centre Centrum – Odense Bys Museer/Odense City Museums – Syddansk Universitetsforlag/University Press of Southern Denmark, s. 180-198.
- Linaa J., L. Meldgaard Sass Jensen, P.M. Jensen & S. Østergaard: Det middelalderlige fyrstemåltid fra Marsk Stig til Valdemar Atterdag cirka 1300-1350. I: I. Adriansen, B. Andersen, M. Aaberg Andersen & B. Møller Knudsen (red.) 2017: *Fyrstelige Måltider. Gammel Estrup – Herregårdsmuseet. Herregårdshistorie nr. 13*, s. 14-31.
- Out, W.A., J. Kveiborg, P.M. Jensen, C.S. Andersen, M. Andonova, N. Hammers, M. Kanstrup, K.C. Ritchie, C.S. Stubtoft & J. Linaa in press: *Expanding networks during the Viking Age? A burnt pit house at the Viking-Age site of Bispetorv, Aarhus, Denmark (c. 980 CE)*

Planterne

De dyrkede og indsamlede arter

Avena sativa L. Almindelig havre. 60-120 cm høj. Optræder ofte sammen med flyvehavre. (Hansen 1993)

Corylus avellana Hasselnød. Busk, op til 10 m, oftest mangestammet. Marts-april. Næringsrig bund i lyse skove, skovbryn, krat og hegn. Almindelig dog sjælden i Vestjylland (Hansen 1993)

Hordeum vulgare L. Seksradet byg (nøgen + avnklædt). 60-120 cm høj. Højden kan have ændret sig på grund af avling. (Mossberg, Stenberg & Ericsson 2005)

Cf. *Linum usitatissimum* L. Almindelig hør. Højde 30-80 cm. (Hansen 1993)

Secale cereale ssp. *cereale* L. Almindelig rug. Højde 50-150 cm. Højden har ændret sig på grund af avling, se f.eks. Tvengsberg 1995. (Hansen 1993)

Triticum aestivum ssp. *aestivum* L. Brødhvede. *Triticum turgidum* ssp. *dicoccon* L. Emmer. *Triticum aestivum* ssp. *spelta* L. Spelt. Højde 90-120 cm. (Hansen 1993) *Triticum turgidum* ssp. *durum* L. Durumhvede

Identificerede vilde planter

Agrostemma githago L. Klinte. 30-90 cm høj (40-80 cm), omkring 200 frø pr. plante. Blomstring og frømodning juni-august. Hovedsagelig vinterannuel, findes i visse egne af Jylland i vårsæd. Tidligere en meget frygtet ukrudtsplante i vintersæden. Må ikke bruges til opfodring, da planten er meget giftig. Klinte stiller større fordringer til jordens kvalitet end rugen, og i dårlig, sandet, fugtig jord trives den ikke. Agerjord, ruderater. (Frederiksen et al. 1950, Hansen 1993, Jessen & Lind 1922)

Chenopodium album L. Hvidmelet gåsefod. 25-80 cm høj (30-70 cm), gennemsnitlig omkring 3.100 frø pr. plante, dog frodige eksemplarer helt op til 40.000 frø. Blomstrer og frømodning juni-oktober. Udpræget sommerannuel, meget skadelig ukrudt i vårsædsmarker. Især på velgødet jord. Omkring bebyggelse, agerjord og ruderater. (Melander 1998, Frederiksen et al. 1950, Hansen 1993, Jessen & Lind 1922)

Fallopia convolvulus L. Snerle-pileurt. 15-100 cm lange stængler, som enten er nedliggende eller slynger sig op om stængler, strå og blade fra andre planter, omkring 140-200 frø pr. plante. Blomstrer og frømodning juli-september. Udpræget sommerannuel, modnes sammen med korn og hør. Knyttet til kornmarkerne og forekommer almindeligt i vårsæd hvor den er mest generende samt i hør, kan fremme lejesæd i kornet. Agerjord, ved bebyggelse. (Melander 1998, Frederiksen et al. 1950)

Plantago lanceolata L. Lancet-vejbred. 10-40 cm (10-30 cm) langt blomsterskaft, omkring 1.500 frø pr. plante, dog 15.000 på en stor plante. Blomstrer maj-juni, frømodning august-oktober. Flerårig. Overdrev, skrænter, marker, vedvarende græsmarker og ruderater. (Frederiksen et al. 1950, Hansen 1993). Forsøg har vist at planten også vokser glimrende på marker, der bliver dyrket på jernaldermaner (Henriksen 1991; 2000)

Polygonum aviculare L. Vej-pileurt. 10-75 cm (10-60 cm) lavtvoksende med lange stængler, omkring 125-200 frø pr. plante. Blomstrer og frømodning juli-oktober. Typisk sommerannuel. Fortrinsvis lerede jorder, hyppigst i åbne vintersædmarker og hørmarker, sjældnere i vårsæd. (Melander 1998, Frederiksen et al. 1950, Hansen 1993, Jessen & Lind 1922)

Raphanus raphanistrum L. Kiddike. 30-60 cm (30-80 cm) høj, omkring 100 frø pr. plante. Blomstrer og frømodning juni-august. Typisk sommerannual plante med frøformering. Spredes ofte med staldgødning. Forekommer fortrinsvis på tørre, sandede og kalktrængende marker. Optræder i alle forårssæde afgrøder og er et stort problem for fremavlen af vårsæd. Agerjord. (Melander 1998, Frederiksen et al. 1950, Hansen 1993)

Rumex acetosella L. Rødknæ. 15-30 cm høj, omkring 1.000 frø pr. plante. Flerårig. Udpræget vegetativ formering. Optræder som ukrudt i alle afgrøder på magre kalkfattige sandjorder og tørre humusagtige jorder. Grå klit, strandoverdrev, sandede overdrev og vedvarende græsmarker, vejkanter, skovrydninger, agerjord. (Frederiksen et al. 1950, Hansen 1993, Jessen & Lind 1922)

Spergula arvensis L. Alm. spergel. 10-40 cm (10-30 cm) høj. Omkring 3.200 frø pr. plante. Blomstrer og frømodner juni-september. Frøene spirer både forår og efterår, men de efterårsspirende fryser som regel bort om vinteren og kan kun overleve meget milde vintre. Kan optræde uhyre talrigt i vårsædsmarker, især på lette kalktrængende jorder. Værdsat i stubmark som foder til fårene. Næringsfattig bund, agerjord, vejkanter, ruderater, grusgrave, dyrket på hede-egnene (Brøndegaard 1979; Frederiksen et al. 1950; Hansen 1993; Jessen & Lind 1922)

Stellaria media (L.) Mill. Alm. fuglegræs. 5-30 cm (5-20 cm) lange nedliggende stængler, omkring 15.000 frø pr. plante. Blomstrer og modner frø næsten hele året. Både sommerannual og vinterannual. Danmarks hyppigst forekommende ukrudtsart. Planten kan optræde meget talrig i kornmarker. Agerjord, haver, tanglinier. (Melander 1998, Frederiksen et al. 1950, Hansen 1993)

Thlaspi arvense L. Almindelig pengeurt. 15-40 cm høj. Blomstrer maj-juni. Agerjord, ruderater (Hansen 1993)

Urtica urens L. Liden nælde. 20-40 cm høj. Blomstrer juni-september. Agerjorde, haver, ruderater (Hansen 1993)

Vicia Hirsuta (L.) S.F. Gray. Tofrøet Vikke eller Lådden Vikke. 25-80 cm høj, blomstrer maj-juni. Omkring 230 frø pr. plante. Bælgen indeholder to frø. Enårig, enten sommerenårig eller overvintrende enårig. Ret almindelig som ukrudt i kornmarker. Agerjord, grusgrave, skrænter, klitter vejkanter, skovlysninger. (Frederiksen et al. 1950, Hansen 1993)

Svært adskillelige planter

Persicaria maculosa L. Fersken-pileurt. 25-60 cm høj, omkring 200-800 frø pr. plante. Blomstrer og frømodner juli-september. Rent sommerannual (kan også forekomme i vintersæd, Melander 1998). Forholder sig som *Persicaria lapathifolia*. Agerjord, ofte vandlidende, ruderater. (Frederiksen et al. 1950, Hansen 1993, Jessen & Lind 1922)

og

Persicaria lapathifolia L. Bleg pileurt. 30-60 cm (25-80 cm) høj, omkring 800-850 frø pr. plante. Blomstrer og modner frø i juli-september. Udpræget sommerannual plante. Kan være meget skadelig i vårsæden, især i lave noget vandlidende marker, hvor den kan forekomme meget talrigt, kan også forekomme i vintersæden. (Melander 1998, Frederiksen et al. 1950, Hansen 1993)

Usikker bestemmelse

Cf. *Alchemilla* sp. Cf. Løvefod

Cf. *Menyanthes trifoliata*. Cf. Bukkeblad sumpplante (Hansen 1993)

Cf. *Camelina microcarpa* Småskulptet dodder. 30-60 cm høj. Vinterannual. Blomstrer juni-juli. Foretrækker agerjord, skrænter og grusgrave (Hansen 1993)

Cf. Rosaceae cf. Rosen-familien

Vicia/Pisum sp. Vikke/ært

Planter identificeret til slægt eller familie

Amaranthaceae/Caryophyllaceae Amarantfamilien/Nellike-familien

Atriplex. Mælde

Brassicaceae Korsblomst-familien

Carex sp. Star

Cirsium sp. Tidsel

Cyperaceae Halvgræs-familien

Eleocharis sp. Sumpstrå

Fabaceae Ærteblomst-familien

Galeopsis sp. Hanekro

Galium sp. Snerre

Lamiaceae Læbeblomst-familien

Malva sp. Katost sp.

Persicaria sp. Pileurt

Poaceae Græs-familien

Rumex sp. Skræppe

Stellaria sp. Fladstjerne

Trifolium sp. Kløver

Vicia sp. Vikke

Viola sp. Viol

Litteraturliste

Brøndegaard, Vagn J. 1979: *Folk og Flora. Dansk etnobotanik*. Tønder

Frederiksen, H. & P. Grøntved, H.I. Petersen 1950: *Ukrudt og ukrudtsbekæmpelse*. Det Kongelige Danske Landhusholdningsselskab. København

Hansen, K. 1993: *Dansk feltflora*. 1. udgave, 6. oplag. København.

Henriksen, Peter Steen 1991: *Spiselige vilde planter og landbrug på forsøgsområdet for jernalder HAF*. Upubliceret rapport

Henriksen, Peter Steen 2000: Agerbrug i senneolitikum og bronzealder på Djursland. *NNU rapport nr. 7, 2000*

Jessen, K. & J. Lind 1922: *Det Danske Markukrudts Historie*. Det Kongelige Danske Videnskabernes Selskabs Skrifter, naturvidensk. og mathem. Afd., 8 Række, VIII. København.

Melander, B. 1998: Beskrivelse af ukrudtsplanterne. I: *Ukrudtsbekæmpelse i landbruget*. Forskningscenter Flakkebjerg. Afdeling for Plantebeskyttelse. 3. udgave. pp 41-190.

Mossberg, B., L. Stenberg & S. Ericsson 2005: *Den Store Nordiske Flora*. G.E.C. Gads Forlag. København.

Tvengsberg, P.M. 1995: Rye and swidden cultivation tillage without tools. *Tools & Tillage. Vol. VII: 4*. s. 131-146.

Tabeller

	EGNET TIL			ANTAL			
X-NR	MAKROFOSSIL ANALYSE?	VEDANALYSE?	¹⁴ C-DATERING	KORN	FRØ	TRÆKUL	ØVRIGE BEMÆRKNINGER
P1	Nej	Ja	Ja	8-20	1-10	XXXX	Byg, hvede, havre, Rumex sp
P2	Nej	Nej	Evt.	0	0	XX	
P3	Nej	Nej	Ja	2	0	XX	Byg
P4	Nej	Nej	Ja	2	0	XX	
P5	Nej	Nej	Ja	2 + 1 f.	0	XX	
P6	Nej	Nej	Ja	1 + 2 f.	1	X	Rumex sp.
P7	Nej	Nej	Evt.	0	0	XX	
P8	Nej	Nej	Ja	1 + 3 f.	0	XX	Byg
P9							Prøve ej modtaget
P10							Prøve ej modtaget
P11	Nej	Nej	Evt.	0	0	XX*	*enkelte muligt daterbare stykker
P12	Nej	Nej	Evt.	0	0	XX*	*enkelte muligt daterbare stykker
P13	Nej	Nej	Evt.	0	0	XX	
P14	Nej	Nej	Ja	5	1 + 1*	XXX	Byg, Persicaria lapathifolia/maculosa, *Corylus avellana
P15							Prøve ej modtaget
P16	Nej	Ja	Ja	15-40	5-20	XXXXX	Byg, Chenopodium sp., Rumex sp.
P17	Nej	Nej	Ja	1	0	XX	Byg
P18	Nej	Nej	Ja	2 + 3 f.	0	XXX	
P19	Nej	Nej	Evt.	2* + 3 f.*	0	XX	*kornkerner ikke egnede til 14C-datering
P20	Nej	Nej	Ja	3 f.	0	XX	
P21	Nej	Nej	Ja	2 + 1 f.	0	X	Havre, rug, magnetisk slagge
P22	Nej	Nej	Nej	0	0	X	
P23	Nej	Nej	Ja	1 f.	0	XX	
P24	Nej	Nej	Ja	8	0	XXX	Byg, rug, cf. Havre, mineralsk slagge
P25	Nej	Nej	Evt.	2 f.*	0	XX	*ikke egnet til 14C-datering, mineralsk slagge
P26	Nej	Ja	Evt.	1* + 1 f.*	2	XXXX	*ikke egnet til 14C-datering, Fabaceae, mineralsk slagge, knoglefragmenter, fiskeknogler
P27	Nej	Nej	Ja	6	0	XXX	Byg
P28	Nej	Nej	Ja	5	0	XX	Byg, mineralsk slagge
P29	Nej	Nej	Evt.	2 f.	1	XX	
P30	Nej	Nej	Evt.	0	0	XX*	*et enkelt muligt daterbart stykke
P31	Nej	Nej	Ja	7	0	XX	Byg, rug, havre
P32	Nej	Nej	Nej	0	0	X	
P33	Nej	Nej	Nej	0	0	X	
P34	Nej	Nej	Evt.	0	0	XX	*enkelte muligt daterbare stykker
P35	Nej	Nej	Ja	6	1	XX	Byg, havre, emmer/spelt, Persicaria lapathifolia/maculosa, mineralsk slagge
P36	Nej	Nej	Evt.	1 f.*	0	XX	*ikke egnet til 14C-datering, mineralsk slagge
P37	Nej	Nej	Ja	1 + 2 f.	1*	XX	Byg, *rodknold af knoldet draphavre (Arrhenatherum elatius var. bulbosum)
P38	Nej	Nej	Ja	1 + 3 f.	0	XX	Rug, mineralsk slagge
P39	Nej	Nej	Ja	1 + 3 f.	0	XX	Rug, mineralsk slagge
P40	Nej	Nej	Ja	1	1	XXX	Persicaria lapathifolia/maculosa
P41	Nej	Ja	Ja	8	0	XXXX	Byg, rug mineralsk slagge, knogle
P42	Nej	Nej	Ja	26	0	XXX	Byg, cf. Havre

P43	Evt	Nej	Ja	80	10-20	XXX	Byg, avnklædt byg, rug, brødhvede/durumhvede, Fabaceae, Rumex sp., mineralsk slagge
P44	Nej	Nej	Ja	3	3	XXX	Byg, brødhvede/durumhvede, Fallopia convolvulus, mineralsk slagge, Chenopodium sp.
P45	Nej	Nej	Ja	2	2*	XX	Havre, *Corylus avellana
P46	Nej	Nej	Evt.	0	1	XX*	Galium sp. *enkelte muligt egnede stykker
P47	Nej	Nej	Ja	1 + 1 f.	0	XX	Byg, knoglefragmenter, mineralsk slagge
P48	Evt	Ja	Ja	30-80	10-30	XXXXX	Byg, brødhvede/durumhvede, Fallopia convolvulus, Persicaria lapathifolia/maculosa, stængler, dårligt bevaret
P49	Nej	Nej	Ja	5	1	XX	Byg, Poaceae
P50	Nej	Nej	Ja	2 f.	0	XXX	
P51	Nej	Nej	Ja	5	0	XXX	Byg, emmer/spelt
P52	Nej	Ja	Ja	2-5	0	XXXX	
P53	Nej	Nej	Ja	8	0	XXX	Byg
P54	Nej	Nej	Ja	2	0	X	Byg, cf. Rug
P55	Nej	Nej	Nej	0	0	X	
P56	Nej	Nej	Nej	0	0	X	
P57	Nej	Nej	Nej	0	0	X	
P58	Nej	Nej	Nej	0	0	X	
P59	Nej	Nej	Evt.	0	5	XX*	Hør (Linum usitatissimum), Persicaria lapathifolia/maculosa, Chenopodium sp. *enkelte muligt daterbare stykker
P60	Nej	Nej	Nej	2 f.*	0	X	*ikke egnet til 14C-datering
P61	Nej	Nej	Nej	0	0	X	
P62	Nej	Nej	Nej	0	0	X	
P63	Nej	Ja	Evt.	0	30-70	XXXXX	Hør (Linum usitatissimum), Chenopodium sp,
P64	Nej	Nej	Nej	0	0	X	
P65	Nej	Nej	Nej	0	0	X	
P66	Nej	Nej	Nej	0	0	X	
P67	Evt	Ja	Ja	1-10	40-80	XXXXX	Rug, Hør (Linum usitatissimum), fragmenter af Linum frøkapsler, stængler
P68	Nej	Nej	Ja	2 f.	1	XX	Rumex sp.
P69	Nej	Nej	Ja	1	0	XXX	Byg
P70	Nej	Nej	Ja	2	0	XXX	Byg, havre
P71	Nej	Nej	Nej	0	0	X	
P72	Evt	Nej	Evt.	0	→	XX	Meget uforkullet plantemateriale bl.a. Fallopia convolvulus, Polygonum aviculare, Thlaspi arvense, Euphorbia helioscopia, Carex sp., Ranunculus sp., Chenopodium sp., Sambucus sp. (hyld)
P73	Nej	Nej	Nej	0	0	X	
P74	Nej	Nej	Evt.	2 f.*	0	XX	*ikke egnet til 14C-datering
P75	Nej	Nej	Ja	3	0	XX	Byg
P76							Prøve ej modtaget
P77	Nej	Nej	Nej	0	0	X	
P78	Nej	Nej	Evt.	0	0	XX*	*enkelte muligt daterbare stykker
P79	Nej	Nej	Evt.	0	0	XX*	*enkelte muligt daterbare stykker
980	Nej	Nej	Nej			X	(Prøven fremgik ikke på prøvelisten)
P80	Nej	Nej	Evt.	0	0	XX*	*enkelte muligt daterbare stykker
P81	Ja	Ja	Evt.	0	200-500	XXXXX	Hør (Linum usitatissimum), Asteraceae, Linum kapsler, Fabaceae
P82	Nej	Nej	Evt.	1 f.*	0	XX	*ikke egnet til 14C.datering
P83	Nej	Ja	Ja	8	0	XXXX	Byg

P84							Prøve ej modtaget
P85	Nej	Nej	Ja	7	1	XXX	Byg, brødhvede/durumhvede, Fabaceae
P86	Nej	Nej	Evt.	1 f.	0	XX	
P87	Nej	Nej	Evt.	0	1 f.	XX	Mineralsk slagge
P88	Nej	Nej	Ja	2	0	XX	Byg, mineralsk slagge
P89	Nej	Ja	Ja	1	0	XXXX	Byg, mineralsk slagge
P90	Nej	Nej	Ja	17	0	XX	brødhvede/durumhvede, rug, havre
P91	Nej	Nej	Evt.	1 f.*	0	XX	*ikke egnet til 14C-datering
P92	Nej	Nej	Ja	5 + 3 f.	0	XXX	Byg, havre, rug, mineralsk slagge
P93	Nej	Nej	Ja	1 + 1 f.	0	XX	Byg
P94	Nej	Nej	Evt.	0	1	XX*	Chenopodium sp., *enkelte muligt daterbare stykker
P95	Nej	Nej	Ja	1	1*	XX	Byg, *rodknold af knoldet draphavre (Arrhenatherum elatius var. bulbosum)
P96	Nej	Nej	Evt.	0	0	XX	mineralsk slagge
P97	Nej	Nej	Ja	12	0	XX	Byg, rug, mineralsk slagge
P98	Nej	Nej	Ja	6	0	XXX	Byg, mineralsk slagge
P99	Nej	Ja	Ja	3	0	XXXX	brødhvede/durumhvede, mineralsk slagge
P100	Nej	Nej	Ja	1	0	XXX	
P101	Nej	Nej	Ja	3	0	XX	Mineralsk slagge
P102	Nej	Nej	Ja	1 + 1 f.	0	XX	Rug
P103	Nej	Nej	Evt.	0	2	XX*	*enkelte muligt daterbare stykker, mineralsk slagge
P104	Nej	Nej	Ja	1 f.	3	XX	Rumex sp., Chenopodium sp.
P105	Nej	Nej	Ja	5	0	XX	Byg, brødhvede/durumhvede, mineralsk slagge
P106	Nej	Nej	Ja	5	0	XX	
P107	Nej	Nej	Evt.	1 f.*	0	XX**	*ikke egnet til 14C-datering, **enkelte muligt daterbare stykker
P108	Nej	Nej	Ja	1	0	X	Byg
P109	Nej	Nej	Ja	3 + 1 f.	1	XXX	Byg, rug, cf. Fabaceae
P110	Nej	Ja	Ja	60	2 f.	XXXX	Avnklædt byg, brødhvede/durumhvede, Fabaceae, mineralsk slagge
P111	Nej	Nej	Ja	3	0	XXX	Byg, mineralsk slagge
P112	Nej	Ja	Ja	2	1	XXXX	Fallopia convolvulus
P113	Nej	Ja	Ja	3	0	XXXX	Byg, mineralsk slagge
P114	Nej	Nej	Ja	10	0	XX	Avnklædt byg, brødhvede/durumhvede, havre, mineralsk slagge
P115	Nej	Nej	Ja	3 + 1 f.	0	XX	Byg, mineralsk slagge
P116	Nej	Nej	Ja	3 + 1 f.	0	XXX	Byg, mineralsk slagge, knogle
P117	Nej	Nej	Evt.	0	1	XX	Fabaceae
P118	Nej	Nej	Ja	1	0	XX	
P119	Nej	Nej	Evt.	0	1	XX*	Persicaria lapathifolia/maculosa, *enkelte muligt daterbare stykker
P120	Nej	Nej	Evt.	1 f.*	0	XX	*ikke egnet til 14C-datering
P121	Nej	Nej	Ja	4	0	XX	Byg, mineralsk slagge
P122	Nej	Nej	Evt.	0	0	XX*	*enkelte muligt daterbare stykker
P123	Nej	Nej	Ja	2 f.	1*	XX	Mineralsk slagge, *rodknold
P124	Nej	Nej	Evt.	0	0	XX	
P125	Nej	Nej	Evt.	1 f.*	0	XX**	*ikke egnet til 14C-datering, **enkelte muligt daterbare stykker
P126	Nej	Nej	Ja	1	0	XX	
P127	Nej	Nej	Evt.	0	0	XX	Knogle
P128	Nej	Nej	Evt.	0	0	XX	
P129							Prøve ej modtaget
P130	Nej	Nej	Ja	2 f.	0	XX	Byg, mineralsk slagge
P131	Nej	Nej	Ja	4	0	XXX	Byg, mineralsk slagge

P132	Nej	Nej	Ja	1 + 1 f.	0	XX	Rug
P133	Nej	Nej	Ja	1 + 4 f.	0	X	Mineralsk slagge
P134	Nej	Nej	Ja	2	0	XX	
P135	Nej	Nej	Ja	4	0	XX	Avnklædt byg
P136	Nej	Nej	Ja	2 + 4 f.	0	XXX	Byg, rug
P137	Nej	Nej	Ja	0	0	XX	
P138	Nej	Nej	Ja	7	0	XXXX	Brændt knogle, byg, havre
P139	Nej	Nej	Nej	Evt	0	XX	
P140	Nej	Nej	Ja	1 + 1 f.	0	XXX	Byg, mineralsk slagge
P141	Nej	Nej	Ja	3 + 4 f.	0	XX	Byg, cf. rug
P142	Nej	Nej	Ja	5 + 2 f.	0	XX	Byg
P143	Nej	Nej	Ja	2 + 3 f.	0	XXX	Byg
P144	Nej	Nej	Ja	5	1*	XX	Byg, *Corylus avellana, mineralsk slagge
P145	Nej	Nej	Ja	1 + 2 f.	0	XX	Byg
P146	Nej	Nej	Ja	1 + 1 f.	0	XX	Byg, mineralsk slagge
P147	Nej	Nej	Ja	3 + 2 f.	1	XX	Byg, rug, Fabaceae
P148	Nej	Nej	Ja	1 + 3 f.	1	XX	Byg, mineralsk slagge
P149	Nej	Nej	Ja	5	1	XX	Byg, rug, Chenopodium sp.
P150	Nej	Nej	Evt.	0	0	XX*	*enkelte muligt egnede stykker
P151	Nej	Ja	Ja	1	2	XXXXX	Brødhvede/durumhvede, Agrostemma sp., Chenopodium sp.
P152	Nej	Nej	Ja	1 + 2 f.	0	XX	Byg, mineralsk slagge
P153	Nej	Nej	Evt.	0	1	XX*	*enkelte muligt egnede stykker
P154	Nej	Nej	Ja	3 + 2 f.	0	XXX	
P155	Nej	Nej	Ja	9	0	XX	Byg, hvede, mineralsk slagge
P156	Nej	Nej	Evt.	1*	0	XX**	Brødhvede/durumhvede, *ikke egnet til 14C-datering, **enkelte muligt egnede stykker
P157	Nej	Nej	Ja	4	0	XX	Havre
P158	Nej	Nej	Ja	2	0	XXX	Byg
P159	Nej	Nej	Ja	3 f.	0	XX	Byg, mineralsk slagge
P160	Nej	Nej	Evt.	0	0	XX	Havre
P161	Nej	Nej	Ja	15	0	XX	Avnklædt byg, havre, rug, mineralsk slagge
P162	Nej	Ja	Ja	4 + 1 f.	2	XXXX	Byg, havre, et glasfragment, muligt trækkepunkt
P163	Nej	Nej	Evt.	9	9	XX*	*enkelte muligt egnede stykker
P164	Nej	Nej	Ja	2	1	XX	Byg, Persicaria lapathifolia/maculosa
P165	Nej	Nej	Ja	5 + 2 f.	0	XX	Byg
P166	Nej	Nej	Ja	4 + 3 f.	0	XX	Avnklædt byg, Chenopodium album, mineralsk slagge
P167	Nej	Ja	Ja	8 + 1 f.	2	XXXX	Byg, havre, hvede, Persicaria lapathifolia/maculosa, Chenopodium sp., mineralsk slagge
P168	Nej	Nej	Ja	1	0	XX	Byg
P169	Nej	Nej	Evt.	0	0	XX	
P170	Nej	Nej	Nej	1 f.	0	X	
P171	Nej	Nej	Ja	3	0	XXX	Byg, rug
P172	Nej	Nej	Ja	1 f.	0	XX	
P173	Nej	Nej	Evt.	0	0	XX	Brændt knogle
P174	Nej	Nej	Evt.	0	1 f.	XX	
P175	Nej	Nej	Ja	2 + 2 f.	0	XX	Byg
P176	Nej	Nej	Ja	5 + 4 f.	0	XX	Byg, avnklædt byg, mineralsk slagge
P177	Nej	Nej	Ja	22	0	XXXXX	Byg, rug, havre, hvede
P178	ja	Ja	ja	ca. 100	0	XXXXX	Havre, Avnklædt byg, brødhvede/durumhvede + yngre gren
P179	ja	Ja	ja	150-200	0	XXXXX	Brødhvede/durumhvede, Havre, Avnklædt byg + Kviste/ynge gren + ca. 10-15 uforkullede fiskeben
P180	Nej	Nej	Evt.	0	0	XX	

P181	Nej	Nej	Ja	17	0	XX	Byg, brødhvede/durumhvede
P182	Nej	Nej	Evt.	1*	0	XX	*Ikke egnet til 14C-datering
P183	Nej	Nej	Evt.	0	0	XX	
P184	Nej	Nej	Evt.	1 f.*	0	XX	*ikke egnet til 14C-datering
P185	Nej	Nej	Evt.	0	0	XX	
P186	Nej	Nej	Evt.	0	1	XX	
P187	Nej	Nej	Ja	1	0	XX	Poaceae
P188	Nej	Nej	Ja	4	0	XX	Byg
P189	Nej	Nej	Ja	2	0	XX	Byg
P190	Nej	Nej	Ja	4	0	XX	Byg
P191	Nej	Nej	Evt.	1 f.*	0	XX	*ikke egnet til 14C-datering
P192	Nej	Nej	Ja	3	0	XX	Byg, hvede
P193	Nej	Nej	Ja	2	0	XX	Byg
P194	Nej	Ja	Ja	5-20	0	XXXXX	Byg
P195	Nej	Nej	Nej	0	0	X	
P196	Nej	Nej	Evt.	0	0	XX	
P197	Nej	Nej	Ja	1	1	XX	Byg, Fabaceae
P198	Nej	Ja	Ja	4-20	0	XXXX	Byg, havre
P199	Ja		Ja			XXXXX	
P200	ja	Ja	ja	150-175	5-10	XXXXX	Emmer/spelt, Byg, Poaceae + Rodknold + Mange recente rødder (1 af 7 kaffefiltre gennemset)
P201	Ja		Ja			XXXXX	
P202	ja	Ja	ja	150-200	5-20	XXXXX	Avnklædt byg, Havre, Persicaria lapathifolia/maculosa + Fragment af forkullet hasselnøddeskal (Corylus avellana) + Kvist/yngre gren + Uforkullede fiskeben
P203	Nej	Nej	Ja	4 + 2 f.	0	X	Byg
P204	Nej	Nej	Ja	7	0	XX	Byg, rug
P205	Nej	Nej	Ja	2	0	XX	Byg
P206	Nej	Ja	Ja	7	0	XXXX	Byg, havre, emmer/spelt, magnetisk slagge
P207	Nej	Nej	Ja	2	0	XX	Havre
P208	Nej	Nej	Evt.	0	0	XX	
P209	Nej	Ja	Ja	5 + 2 f.	0	XXXX	Byg, havre
P210	Nej	Nej	Ja	5	0	XX	Byg, havre, Fabaceae
P211	Nej	Nej	Ja	1	0	XXX	Byg
P212	Nej	Nej	Ja	2 + 1 f.	0	XXX	Brødhvede/durumhvede, opvarmet deformeret organisk materiale
P213	Nej	Nej	Ja	10	0	XX	Byg, havre, emmer/spelt
P214	Nej	Nej	Evt.	0	1	XX	Rumex sp., mineralsk slagge
P215	Nej	Nej	Evt.	0	0	XX	
P216	Nej	Nej	Evt.	0	0	XX	
P217	Nej	Nej	Evt.	2*	0	XXX	*ikke egnet til 14C-datering
P218	Nej	Nej	Ja	2 + 1 f.	0	XX	Byg
P219	Nej	Nej	Nej	0	1	X	Poaceae
P220	Nej	Nej	Evt.	0	0	XX	
P221	Nej	Nej	Evt.	0	1	XX	Poaceae
P222	Ja	Ja	Ja	3-400	0	XXXXX	Byg, Hvede, Havre/Bromus sp., Persicaria lapathifolia/maculosa + Kvist + Mange recente rødder (1 af 6 kaffefiltre gennemset)
P223	Nej	Nej	Ja	2	0	XX	Byg
P224	Nej	Nej	Evt.	0	1	XX	Galium sp.
P225	Nej	Nej	Evt.	0	0	XX	
P226	Nej	Nej	Evt.	0	0	XX	
P227	Nej	Nej	Ja	2	0	XX	Byg
P228	Nej	Nej	Evt.	0	0	XX	
P229	Nej	Nej	Evt.	0	0	XX	
P230	Nej	Nej	Ja	3	0	XX	Mineralsk slagge
P231	Nej	Nej	Evt.	0	0	XX	

P232	Nej	Nej	Ja	2	0	XX	Byg
P233	Nej	Nej	Ja	2	0	XX	Byg
P234	Nej	Nej	Ja	3 f.	0	XX	
P235	Nej	Nej	Evt.	0	0	XX	
P236	Nej	Nej	Ja	1	1	XX	Fabaceae
P237	Nej	Nej	Evt.	1*	0	XXX	*ikke egnet til 14C-datering
P238	Nej	Nej	Ja	3-7	1	XXXX	Byg, havre, cf. almindelig ært (cf. Pisum sativum)
P239	Nej	Nej	Ja	3-7	0	XX	Byg, uforkullet træ
P240	Nej	Nej	Ja	2 + 2 f.	0	XXX	Byg
P241	Nej	Nej	Nej	0	0	X	
P242	Nej	Nej	Ja	2 f.	0	XX	
P243	Nej	Nej	Nej	1 f.	0	XX	
P244	Nej	Nej	Ja	1 f.	0	XX	
P245	Nej	Nej	Ja	1	0	XX	Byg
P246	Nej	Nej	Ja	2 + 3 f.	0	XX	Byg
P247	Nej	Nej	Ja	1	0	XX	Byg
P248	Nej	Nej	ja	1 + 2 f.	0	XX	Byg, mineralsk slagge
P249	Nej	Ja	Evt.		0	XXXXX	Stok/ yngre gren observeret
P250	Ja	Ja	Ja	150-200	0	XXXXX	Byg, Havre + Yngre gren + Flere recente rødder
P251	Nej	Nej	Ja	1	0	XX	Byg
P252	Nej	Nej	Evt.	1 f.*	0	XX**	*ikke egnet til 14C-datering, **enkelte muligt daterbare stykker
P253	Nej	Nej	Ja	2	0	XX	Byg
P254	Nej	Nej	Ja	1	0	XX	
P255	Nej	Ja	Ja	3-7	2-5	XXXXX	Byg, Galium sp.
P256	Nej	Nej	Ja	7-30	8-20	XXXXX	Byg, hvede, Fabaceae, Chenopodium sp.
P257	Nej	Nej	Evt.	0	0	XX	
P258	Nej	Nej	Ja	1 f.	0	XX	
P259	Nej	Nej	Evt.	0	0	XX	
P260	Nej	Nej	Ja	2 f.	0	XX	
P261	Nej	Nej	Evt.	0	0	XX	
P262	Nej	Nej	Evt.	0	0	XX*	*enkelte muligt egnede stykker
P263	Nej	Nej	Evt.	0	0	XX*	*enkelte muligt egnede stykker
P264	Evt.	Ja	Ja	50-100	20	XXXXX	Byg, havre, Fabaceae, Persicaria lapathifolia/maculosa
P265	Nej	Ja	Ja	8	1	XXXX	Byg, Persicaria lapathifolia/maculosa
P266	Nej	Ja	Ja	14 + 11 f.	0	XXXX	Byg, havre
P267	Nej	Nej	Evt.	0	0	XX	
P268	Nej	Nej	Ja	1 f.	0	XX	
P269	Nej	Nej	Nej	0	0	X	
P270	Nej	Nej	Ja	10	1	XXX	Byg
P271	Nej	Nej	Ja	4 f.	0	XX	
P272	Nej	Nej	Ja	2 f.	0	XX	
P273	Nej	Nej	Evt.			XX*	*1 muligt daterbart stykke
P274	Nej	Nej	Ja	3 + 1f	<10	XX*	Byg, Chenopodium sp., Poaceae, *1 muligt daterbart stykke
P275	Nej	Nej	Evt.			XX*	*1-3 mulige daterbare stykker
P276	Nej	Nej	Evt.			XX	
P277	Nej	Nej	Evt.	1f*		XX	*(5,7 mg.) - en del sediment på kornkerne som kan påvirke vægten.
P278	Nej	Nej	Ja	3	1	XX	Byg + 1 stykke keramik
P279	Nej	Nej	Evt.		2	XX	cf. Poaceae, Rumex sp.
P280	Nej	Nej	Ja	1		XX	Byg
P281	Nej	Nej	Ja	2 +2f		XX	Byg, cf. brødhvede/durumhvede
P282	Nej	Nej	Ja	2 + 1f		XX*	Byg
P283	Nej	Nej	Evt.			XX	
P284	Ja	Ja	Ja	<500	<500	XXXX	Byg, Havre, Rug, Agrostemma sp., Rumex sp., Persicaria

							lapathifolia/maculosa, Carex sp. + strå af mulig halm/hø inklusiv led
P285	Ja	Ja	Ja	100-150	5-10	XXXX	Avnklædt byg, Hestebønne (<i>Vicia faba</i>) + Knæ (halm) + Mange recente rødder
P286	Nej	Ja	Ja	<20 + f	<10	XXXX	Byg
P287	Nej	Nej	Ja	2f	<10	XX	<i>Persicaria lapathifolia/maculosa</i> , <i>Chenopodium</i> sp.
P288	Nej	Ja	Evt.			XXXX	
P289	Ja	Ja	Ja	>300	<500	XXXX	Byg, Rug, Havre, <i>Chenopodium</i> sp., <i>Rumex</i> sp., <i>Thlaspi arvense</i> , <i>Rumex acetosella</i>
P290	Nej	Nej	Ja	1	1	X	cf. Byg
P291	Nej	Nej	Ja	3		XX*	*1-2 mulige daterbare stykker
P292	Nej	Nej	Evt.	1f*		XX	*Ikke nok til C14
P293	Nej	Nej	Ja	1	1	XX	Byg, Fabaceae
P294	Nej	Nej	Evt.			XX*	*1-3 mulige daterbare stykker
P295	Nej	Nej	Evt.			XX	
P296	Nej	Nej	Ja	1f		X	
P297	Nej	Nej	Evt.	1f*		XX**	*Ikke nok til C14, **1 muligt daterbart stykke
P298	Nej	Nej	Evt.			XX*	*1 muligt daterbart stykke
P299	Nej	Nej	Ja	1 + 1f		XX	Byg
P300	Nej	Nej	Ja	2		XX	Byg
P301	Nej	Nej	Evt.	1*	<5	XXX	*(7,7 mg.) - muligvis ikke nok til C14 grundet en del sedimentaflejringer på kornkernen, <i>Chenopodium</i> sp. + varmedeformeret organisk materiale
P302	Nej	Nej	Evt.		<5	XX*	<i>Chenopodium</i> sp., *1-3 mulige daterbare stykker
P303	Nej	Nej	Ja	1	1	XXX	<i>Chenopodium</i> sp.
P304	Nej	Nej	Nej			X	
P305	Nej	Nej	Ja	1		X	cf. Rug
P306	Nej	Nej	Evt.			XX	
P307	Nej	Nej	Ja	1		XX*	Havre, *1-3 mulige daterbare stykker
P308	Nej	Nej	Ja	2		XX	Byg
P309	Nej	Nej	Ja	8		XX*	Byg, *1 muligt daterbart stykke
P310	Nej	Nej	Nej			X	
P311	Nej	Nej	Nej			X	
P312	Nej	Nej	Ja	2 + 1f	<5	XX*	Byg, Havre, cf. <i>Chenopodium</i> sp., *1-2 mulige daterbare stykker + mineralsk slagge
P313	Nej	Nej	Ja	5 + 4f	<5	XX	Byg, cf. Havre, <i>Persicaria lapathifolia/maculosa</i> + mineralsk slagge
P314	Nej	Nej	Evt.	1 + 1f	<10	XX	cf. Byg - ikke nok til C14, <i>Persicaria lapathifolia/maculosa</i> , <i>Chenopodium</i> sp.
P315	Nej	Nej	Nej			X	
P316	Nej	Nej	Ja	3 + 1f		XX	
P317	Nej	Nej	Ja	1 + 2f	1	XX	Brødhvede/durumhvede
P318	Nej	Nej	Ja	2	<5	XX*	Byg, <i>Chenopodium</i> sp., <i>Rumex acetosella</i> , *1-2 mulige daterbare stykker + mineralsk slagge
P319	Nej	Nej	Ja	1		XX*	cf. Byg, *1 muligt daterbart stykke
P320	Nej	Nej	Ja	15 + 5f	<10	XXX	Avnklædt byg, Havre, <i>Chenopodium</i> sp., <i>Persicaria lapathifolia/maculosa</i> , Poaceae + mineralsk slagge
P321	Nej	Nej	Ja	2 + 3f	<10	XX*	Havre, <i>Chenopodium</i> sp., <i>Agrostemma</i> sp., Poaceae, *1-2 mulige daterbare stykker + mineralsk slagge

P322	Nej	Nej	Evt.	cf. 1f*		XX**	*Kan ikke bruges til C14, **1-3 mulige daterbare stykker
P323	Nej	Nej	Ja	1		X	Avnklædt byg
P324	Nej	Nej	Evt.		1	XX*	Persicaria lapathifolia/maculosa (indmad), *1-3 mulige daterbare stykker + mineralsk slagge + knoglefragment
P325	Nej	Nej	Evt.			XX*	*1 muligt daterbart stykke
P326	Nej	Nej	Evt.			XX	
P327	Nej	Nej	Evt.	1f*		XX	*Ikke nok til C14
P328	Nej	Nej	Ja	1*		XXX	*(14,3 mg.) - meget sediment på kornkernen, men burde være nok til C14 + mineralsk slagge
P329	Nej	Nej	Ja	5		XXX	Byg
P330	Nej	Ja	Ja	1 + 4f	<50 + 1f*	XXXX	Byg, Chenopodium sp., Persicaria lapathifolia/maculosa, Rumex sp., Poaceae, Rumex acetosella, Fabaceae, *hassel nøddeskal (Corylus avellana) + mineralsk slagge
P331	Nej	Ja	Ja	1		XXXX	Tre fragmenter af organisk materiale
P332	Nej	Nej	Ja	1 + 1f		XX	
P333	Nej	Nej	Ja	2 + 2f	<10 + 1f*	XXX	Rumex sp., Carex sp., Galium sp., *hassel nøddeskal (Corylus avellana)
P334	Nej	Nej	Ja	1		XX*	cf. Havre, *1 muligt daterbart stykke
P335	Nej	Nej	Evt.			XX*	*1-3 mulige daterbare stykker
P336	Nej	Nej	Ja	3 + 2f	1	XX	Byg
P337	Nej	Ja	Ja	<10 + f	<20	XXXX	cf. Byg, Chenopodium sp., Rumex sp. + strå af muligt halm/hø
P338	Nej	Ja	Evt.			XXXX	Mineralsk slagge (store stykker)
P339	Nej	Ja	Evt.			XXXX	Mineralsk slagge
P340	Nej	Nej	Ja	3		XXX	Byg
P341	Nej	Nej	Ja	3	<5	XXX	Byg
P342	Nej	Nej	Evt.		1	XX*	Rumex sp., *1-2 mulige daterbare stykker
P343	Nej	Nej	Evt.			XX	
P344	Nej	Nej	Ja	3 + 3f		XX	Byg + mineralsk slagge
P345	Nej	Nej	Ja	2		XXX	Byg
P346	Nej	Nej	Ja	1 + 3f	1	XX	Byg, cf. hør (cf. Linum usitatissimum)
P347	Nej	Nej	Ja	<5	1f	XXX	cf. Byg, Fabaceae + mineralsk slagge
P348	Nej	Nej	Ja	<10 + f		XXX	Byg
P349	Nej	Nej	Ja	12 + 2f	<10	X	cf. Avnklædt byg, Rug, Neslia paniculata, Chenopodium sp., Fabaceae, Carex sp. + mineralsk slagge (meget)
P350	Nej	Nej	Ja	<10 + f	<5	XXX	cf. Avnklædt byg, Rumex sp.
P351	Nej	Nej	Ja	13 + 7f	1f*	XXX	Byg, *hassel nøddeskal (Corylus avellana)
P352	Nej	Nej	Ja	6 + 2f	1	XX*	cf. Byg, Rumex sp., *1 muligt daterbart stykke
P353	Ja	Ja	Ja	100-150	5-10	XXXXX	Avnklædt byg, Hvede, Fabaceae (meget store og flere) + yngre gren og kvist
P354	Nej	Nej	Ja	1		XX*	Brødhvede/durumhvede, *1 muligt daterbart stykke
P355	Nej	Nej	Ja	1		X	Byg
P356	Nej	Nej	Ja	4		XXX	Byg
P357	Nej	Nej	Ja	2 + 7f		XX	
P358	Nej	Nej	Ja	3 + 4f	<5	XXX	Byg, Persicaria lapathifolia/maculosa, cf. Fabaceae
P359	Nej	Nej	Evt.			XX*	*1 muligt daterbart stykke
P360	Nej	Nej	Ja	1 + 1f		XX*	Byg, *1 muligt daterbart stykke
P361	Nej	Nej	Evt.			XX	

P362	Nej	Nej	Nej	1f*		X	*Ikke nok til C14 + varmedeformeret organisk materiale
P363	Nej	Nej	Evt.	1*		XX	*(5,5 mg.) - en del sediment på kornkernen, hvilket gør at der muligvis ikke er nok til C14 + varmedeformeret organisk materiale
P364	Nej	Nej	Ja	2		XXX	
P365	Nej	Nej	Ja	1 + 1f		XXX	
P366	Nej	Ja	Evt.	1*	<100	XXXX	*Ikke nok til C14, Fabaceae (mange), Persicaria lapathifolia/maculosa, cf. Fallopia convolvulus, Neslia paniculata + mineralsk slagge
P367	Nej	Nej	Evt.	2*	<5	XXX	*Ikke nok til C14, Rumex sp., cf. Chenopodium sp. (indmad) + mineralsk slagge
P368	Nej	Nej	Ja	7 + 4f	<5	XXX	Avnklædt byg, Havre, Chenopodium sp.
P369	Nej	Nej	Ja	2 + 4f	<5	XXX	Byg + mineralsk slagge
P370	Nej	Nej	Evt.	1f*		XX**	*Ikke nok til C14, **1-2 mulige daterbare stykker + mineralsk slagge
P371	Nej	Ja	Ja	<6		XXXX	Byg
P372	Nej	Nej	Ja	3 + 1f	<10	XXX	Byg, Havre, cf. Rug, Persicaria lapathifolia/maculosa, Chenopodium sp.
P373	Nej	Nej	Ja	1	1f	XX	Byg, Fabaceae
P374	Nej	Nej	Ja	1 + 1f	<5	XXX	Byg, Persicaria lapathifolia/maculosa + knoglefragment + små knogler + varmedeformeret organisk materiale + mineralsk slagge
P375	Nej	Nej	Evt.		1	XX	Fabaceae + mineralsk slagge
P376	Nej	Nej	Ja	2	<5	XXX	Byg + varmedeformeret organisk materiale + mineralsk slagge
P377	Nej	Nej	Ja	5 + 2f	<5	XXX	Brødhvede/durumhvede, Persicaria lapathifolia/maculosa, Chenopodium sp. + klumper af organisk materiale + mineralsk slagge
P378	Nej	Ja	Evt.	3f*	1	XXXX	*Ikke nok til C14, Chenopodium sp. + lille knogle + mineralsk slagge
P379	Nej	Ja	Ja	<5 + f	<5	XXXX	Byg, Persicaria lapathifolia/maculosa + små knogler
P380	Nej	Nej	Ja	6 + 3f		XXX	Byg, cf. Havre + mineralsk slagge + lille rødlig mineralsk slagge
P381	Nej	Nej	Ja	9 + 17f	<5	XXX	Byg, Fabaceae + mineralsk slagge
P382	Nej	Nej	Ja	7 + 3f	<5	XXX	Byg, brødhvede/durumhvede, Persicaria lapathifolia/maculosa, Chenopodium sp. + mineralsk slagge
P383	Nej	Nej	Ja	1f		XX	Byg + lille knogle + mineralsk slagge
P384	Nej	Ja	Ja	<35 + f	<20	XXXX	Avnklædt byg, Rug, Havre, brødhvede/durumhvede, Carex sp., Thlaspi arvense, Rumex acetosella, Fabaceae, cf. Fallopia convolvulus + mineralsk slagge + klumper af organisk materiale
P385	Nej	Ja	Ja	<60 + f	<10	XXXX	Avnklædt byg, Havre, Persicaria lapathifolia/maculosa, Carex sp. + klumper af organisk materiale + varmedeformeret organisk materiale
P386	Nej	Ja	Ja	8 + 6f	<5	XXXX	Byg, cf. brødhvede/durumhvede, Persicaria lapathifolia/maculosa
P387	Nej	Ja	Ja	5 + 4f	1f	XXXX	Byg, Fabaceae
P388	Nej	Nej	Ja	3 + 2f	<5	XX	Avnklædt byg, Poaceae

P389	Nej	Nej	Ja	<15 + f	<5	XXX	Byg, Rug, Rumex sp., Fabaceae, Plantago lanceolata + mineralsk slagge
P390	Nej	Nej	Ja	3 + 5f	2	XXX	Byg, Galium sp.
P391	Nej	Nej	Ja	1f		XX*	Avnklædt byg, *1-2 mulige daterbare stykker
P392	Nej	Nej	Ja	3 + 1f		XXX	Byg + mineralsk slagge
P393	Nej	Nej	Ja	<20 + f	<10	XXX	Avnklædt byg, Rumex sp., Chenopodium sp., Fabaceae
P394	Nej	Nej	Ja	2		XX	Byg
P395	Nej	Nej	Ja	1		XX*	Byg, *1 muligt daterbart stykke
P396	Nej	Nej	Ja	4 + 4f	1	XXX	Byg, Havre, Fabaceae, cf. almindelig ært (cf. Pisum sativum)
P397	Nej	Ja	Ja	<5 + f	<5	XXXX	Byg
P398	Nej	Nej	Ja	4	1	XX	Byg, Rug, Hør (Linum usitatissimum)
P399	Nej	Nej	Evt.	4 + 2f		XXX	cf. Rug - kornkernerne vejer ikke mere end de anbefalede 5 mg. og dermed er der ikke nok til C14 + mineralsk slagge
P400	Nej	Nej	Ja	3*	1	XXX	*En del sediment op kornkernerne, men burde være nok til C14, Persicaria lapathifolia/maculosa + varmedeformeret organisk materiale
P401	Nej	Ja	Ja	<10 + f	<5	XXXX	Byg, Polygonum aviculare + stråled fra mulig halm/hø
P402	Nej	Ja	Ja	<20 + f	<10	XXXX	cf. Avnklædt byg, Persicaria lapathifolia/maculosa, cf. Carex sp. + mineralsk slagge
P403	Nej	Nej	Ja	3 + 3f	<5	XXX	Byg, Havre + mineralsk slagge + varmedeformeret organisk materiale + små knogler
P404	Nej	Nej	Ja	4 + 8f	<10	XXX	Byg, Persicaria lapathifolia/maculosa, cf. Carex sp., Fabaceae + lille knogle
P405	Nej	Nej	Ja	4 + 2f		XXX	Byg + mineralsk slagge
P406	Nej	Ja	Ja	<20 + f	<5	XXXX	Byg, Havre + mineralsk slagge
P407	Nej	Nej	Ja	4 + 3f	<10	XXX	Havre, Persicaria lapathifolia/maculosa, Chenopodium sp. (indmad) + mineralsk slagge
P408	Nej	Nej	Ja	1		XX*	Byg (5,5 mg.), *1-2 mulige daterbare stykker
P409	Nej	Nej	Ja	1f		XX*	*1 muligt daterbart stykke + mineralsk slagge
P410	Nej	Nej	Ja	1f*	<5	XX*	*(6,5 mg.), Persicaria lapathifolia/maculosa, *1 muligt daterbart stykke + mulig frøskal
P411	Nej	Nej	Ja	2 + 1f		XX	cf. Avnklædt byg, cf. Havre + knoglefragment
P412	Nej	Nej	Ja	2 + 1f		XX	Byg
P413	Nej	Ja	Ja	<50 + f	<50	XXXXX	Byg, Havre, Chenopodium sp. + klump af organisk materiale + lille knogle
P414	Nej	Nej	Evt.			XX*	*1-3 mulige daterbare stykker
P415	Nej	Nej	Evt.			XX	
P416	Nej	Nej	Nej			X	
P417	Nej	Nej	Ja	2 + 2f	<5	XX*	Byg, cf. Poaceae + mineralsk slagge
P418	Nej	Nej	Ja	1 + 3f	1f*	XXX	*Hasselnøddeskal (Corylus avellana)
P419	Nej	Nej	Ja	2	<5	XX	cf. Brødhvede/durumhvede + klump af organisk materiale
P420	Nej	Ja	Ja	<10 + f	<10	XXXX	cf. Byg, cf. brødhvede/durumhvede, Persicaria lapathifolia/maculosa (indmad), Sambucus nigra (hylde)

P421	Nej	Nej	Evt.	1 + 3f*	<10 + 1f**	XX	*Ikke nok til C14, Persicaria lapathifolia/maculosa, **hasselnøddeskal (Corylus avellana) + mineralsk slagge
P422	Nej	Nej	Ja	1 + 2f*		XXX	*En del sediment på kornkernerne, men burde være nok til C14
P423	Nej	Ja	Evt.			XXXXX	Mange recente rødder
P424	Nej	Nej	Ja	<10 + f + 1*	<5	XXX	Byg, Havre, *aksdel, Persicaria lapathifolia/maculosa + mineralsk slagge
P425	Nej	Nej	Ja	<10 + f	<5	XXX	Byg, Malva sp. + mineralsk slagge
P426	Nej	Nej	Ja	4 + 1f	<5	XXX	Galium sp., Ranunculus sp.
P427	Nej	Nej	Ja	6 + 3f	<10	XX	Rug, Havre, Byg, Fabaceae, Galium sp., Fallopia convolvulus + muligt bær + mineralsk slagge + lille knogle
P428	Nej	Nej	Nej			X	
P429	Nej	Nej	Evt.			XX*	*1 muligt daterbart stykke
P430	Nej	Nej	Evt.	2f*		XX	*Ikke nok til C14
P431	Nej	Nej	Evt.			XX*	*1-2 mulige daterbare stykker
P432	Nej	Nej	Evt.			XX	
P433	Nej	Nej	Ja	1		XX*	*1-2 mulige daterbare stykker
P434	Nej	Nej	Evt.			XX	
P435	Nej	Nej	Evt.	1f*		XXX	*Ikke nok til C14 + fragmenter af plastikledninger (forurening af prøven)
P436	Nej	Nej	Ja	5 + 1f	<5	XXX	Byg + små knogler
P437	Ja	Ja	Ja	200-275	1-10	XXXXX	Mest havre, men også byg, Fabaceae + en kvist
P438	Nej	Nej	Ja	4 + 5f	<5	XXX	Fabaceae + mineralsk slagge
P439	Nej	Nej	Ja	4 + 1f	<5	XXX	Byg, Chenopodium sp., Galium sp., Rumex sp. + klump af organisk materiale
P440							Prøve ej modtaget
P441	Nej	Ja	Ja	<20 + f	<10	XXXX	Byg, cf. Havre, Chenopodium sp., Fabaceae + knoglefragmenter + ryghvirvel fra fisk
P442	Ja	Ja	Ja	150-200	1-5	XXXXX	Havre, Rumex sp. + yngre grene + kviste
P443	Nej	Ja	Ja	ca. 50		XXXXX	Byg + kvist/ynge gren
P444	Nej	Ja	Ja	<30 + f	<5	XXXX	Avnklædt byg, Rug, brødhvede/durumhvede + lille knogle + stråled fra mulig halm/hø
P445	Nej	Nej	Evt.			XX	Mineralsk slagge
P446	Nej	Nej	Ja	<10 + f		XXX	Byg + mineralsk slagge + små knogler + ryghvirvel fra fisk
P447	Nej	Ja	Evt.	2f*		XXXX	*Ikke nok til C14 + lille knogle
P448	Ja	Ja	Ja	150-200	1-5	XXXXX	Byg, Havre, Fabaceae + et lille uforkullet knoglefragment
P449	Nej	Ja	Ja	<50 + f	<5	XXXX	Avnklædt byg, Havre, Chenopodium sp. + lille knogle
P450	Nej	Ja	Ja	<25 + f	<10	XXXX	Byg, Fabaceae + lille knogle + mineralsk slagge
P451	Nej	Nej	Ja	2 + 2f	<10	XXX	cf. Havre (5,8 mg.), Byg, Fabaceae, Bromus sp. + mineralsk slagge
P452	Nej	Nej	Evt.	3*	1	XXX	*En del sediment, hvilket gør at der muligvis ikke er nok til C14
P453	Nej	Ja	Evt.	2 + 2f*	<5	XXXX	*Ikke nok til C14, Fabaceae + ryghvirvel fra fisk
P454	Nej	Nej	Evt.	1 + 2f*	<5	XX**	*Ikke nok til C14, Chenopodium sp., **1 muligt daterbart stykke
P455	Nej	Nej	Ja	1 + 2f	<5	XX*	Mineralsk slagge
P456	Nej	Nej	Evt.		<5	XX	Chenopodium sp. + mineralsk slagge
P457	Nej	Nej	Ja	5 + 3f		XXX	

P458	Nej	Nej	Ja	2 + 1f	1	XXX	Fabaceae + varmedeformeret organisk materiale
P459	Nej	Nej	Ja	1 + 1f	<10	XXX	Byg, Galium sp., Chenopodium sp. + små knogler + ryghvirvel fra fisk
P460	Nej	Ja	Ja	1*	<5	XXXX	*(5 mg.) - der skal udtages en alternativ prøve, Fabaceae + varmedeformeret organisk materiale + mineralsk slagge
P461	Nej	Nej	Evt.	3f*		XX**	*Ikke nok til C14, **1-3 mulige daterbare stykker
P462	Nej	Ja	Ja	<20 + f	<10	XXXX	Byg, Persicaria lapathifolia/maculosa, Plantago lanceolata + varmedeformeret organisk materiale + mineralsk slagge + små knogler
P463	Nej	Nej	Ja	1	1	XX	Byg, Fabaceae + mineralsk slagge
P464	Nej	Nej	Evt.	1f*		XX**	*Ikke nok til C14, **1-2 mulige daterbare stykker + mineralsk slagge
P465	Nej	Nej	Evt.	6f*	1f	XX*	*Meget fragmenteret - ikke nok til C14, Fabaceae
P466	Nej	Ja	Ja	<60 + f	<10	XXXX	Byg, Fabaceae + knoglefragmenter + lille knogle + mineralsk slagge + varmedeformeret organisk materiale + fragment af muligt bær
P467	Nej	Nej	Ja	5 + 3f		XXX	Byg, Havre + varmedeformeret organisk materiale
P468	Nej	Nej	Ja	2	1	XXX	Byg, cf. Chenopodium sp.
P469	Nej	Nej	Evt.	1 + 1f*	<10	XX**	*Ikke nok til C14, Fabaceae + varmedeformeret organisk materiale
P470	Nej	Ja	Ja	ca. 50	1-10	XXXXX	Havre, Byg, Rumex sp. + Kviste
P471	Nej	Nej	Ja	3		XX*	cf. Byg, *1-2 mulige daterbare stykker + mange recente gåsefod
P472	Nej	Nej	Nej			X	Mange recente gåsefod
P473	Nej	Nej	Evt.	1f*		XX**	*Ikke nok til C14, **1 muligt daterbart stykke + mange recente gåsefod
P474	Nej	Nej	Evt.		1	XX*	cf. Euphorbia helioscopia, *1-3 mulige daterbare stykker + mange recente gåsefod
P475	Nej	Nej	Nej			X	Mange recente gåsefod
P476	Nej	Nej	Nej		1	X	Hør (Linum usitatissimum) + mange recente gåsefod
P477	Nej	Nej	Ja	4		XX*	cf. Byg, *1-2 mulige daterbare stykker + klump af organisk materiale
P478	Nej	Nej	Ja	1 + 1f		X	Byg, cf. brødhvede/durumhvede - en del sediment på kornkernerne, men burde være nok til C14.
P479	Nej	Nej	Ja	5		XX*	Byg, *1 muligt daterbart stykke
P480	Nej	Nej	Evt.	0	0	XX	
P481	Nej	Nej	Evt.	0	<3	XX	Rumex sp. Enkelte mineralske slagger
P482	Nej	Ja	Ja	20	<3	XXXX	Byg. Cf. havre
P483	Nej	Ja	Ja	5	0	XXXX	Avnklædt byg. Flere mineralske slagger
P484	Nej	Nej	Ja	1	0	XX	
P485	Nej	Nej	Ja	3+f.	0	XX	Cf. Rug
P486	Nej	Nej	Evt.	0	0	XX*	*Kun 1-2 evt. daterbare trækulstykker
P487	Nej	Ja	Evt.	1f.*	<3	XXXX	*Ikke nok til C14. Rumex sp.
P488	Nej	Ja	Ja	1+f.	0	XXXX	
P489	Nej	Ja	Ja	3+f.	<3	XXXX	Havre. Persicaria lapathifolia/maculosa
P490	Nej	Ja	Ja	10	<3	XXXX	Byg. Galium sp.

P491	Nej	Nej	Ja	1+1f.	0	XXX	Byg. Cf. havre
P492	Nej	Nej	Ja	5	0	XXX	Byg. Enkelte mineralske slagger
P493	Nej	Nej	Evt.	0	0	XX	
P494	Nej	Nej	Ja	1+1f.	<3	XX	Byg. Rumex sp.
P495	Evt.	Ja	Ja	100	5	XXXX	2 poser. Korn tilsyneladende kun havre. Persicaria lapathifolia/maculosa
P496	Evt.	Ja	Ja	75+f.	0	XXXX	Korn stort set udelukkende havre. Enkelte byg. Enkelte mineralske slagger
P497	Nej	Ja	Ja	20+f.	<5	XXXX	Havre. Carex sp.
P498	Nej	Ja	Ja	15+f.	<3	XXXX	Korn stort set udelukkende havre. 1 cf. byg. er kendt. Fallopia convolvulus
P499	Nej	Nej	Ja	3+f.	0	XXX	Byg. Rug. Havre
P500	Nej	Nej	Ja	2+f.	0	XXX	
P501	Nej	Nej	Evt.	0	0	XX	
P502	Nej	Ja	Ja	1	<3	XXXX	Cf. Fabaceae
P503	Nej	Ja	Ja	<5	0	XXXX	Byg. Rug. Havre
P504	Nej	Nej	Ja	<3+f.	0	XXX	Byg. Havre
P505	Nej	Ja	Ja	<5+f.	0	XXXX	Byg. Dårligt bevaret korn
P506	Nej	Ja	Ja	<10	0	XXXX	Byg. Cf. havre
P507	Nej	Ja	Ja	3+f.	<3	XXXX	Cf. Byg. Persicaria lapathifolia/maculosa
P508	Nej	Nej	Evt.	0	0	XX	
P509	Nej	Nej	Ja	2	0	XX	Byg
P510	Nej	Nej	Evt.	0	0	XX*	*2-3 muligvis daterbare trækulstykker
P511	Nej	Ja	Ja	1+1f.	<3	XXXX	Avnklædt byg
P512	Nej	Nej	Ja	2	0	XXX	Byg
P513	Nej	Nej	Evt.	0	0	XX	
P514	Nej	Nej	Evt.	1f.*	0	XXX	*Ikke nok til C14
P515	Nej	Nej	Ja	10+f.	0	XXX	Byg. Cf. havre
P516	Nej	Nej	Evt.	1f.*	0	XXX	*Ikke nok til C14
P517	Nej	Ja	Evt.	0	0	XXXX	
P518	Nej	Nej	Ja	1f.	0	X	Cf. Havre
P519	Nej	Nej	Ja	3+5f.	0	XXX	Byg. Flere små mineralske slagger
P520	Nej	Ja	Ja	15	0	XXX	Avnklædt byg og enkelte havre. En del mineralske slagger
P521	Nej	Ja	Ja	2+f.	0	XXXX	
P522	Nej	Nej	Ja	1	<3	XX	Byg. Rumex sp.
P523	Nej	Nej	Ja	5+f.	0	XXX	Rug. Havre
P524	Nej	Nej	Ja	15	5	XXX	Avnklædt byg. Rug. Havre. Fabaceae
P525	Nej	Ja	Ja	10	0	XXXX	Byg. Havre. Cf. rug
P526	Nej	Nej	Ja	3+f.	0	XXX	
P527	Nej	Ja	Ja	50	0	XXXX	Mest byg - bl.a. avnklædt byg. Enkelte rug
P528	Nej	Ja	Evt.	<3	0	XXXX	Rug. Enkelte mineralske slagger
P529	Nej	Nej	Evt.	0	<3	XX	
P530	Nej	Nej	Ja	<15	<3	XXX	Brødhvede/durumhvede. Byg. Havre. Rumex sp. Enkelte mineralske slagger
P531	Nej	Ja	Ja	5+f.	0	XXXX	Byg. Rug. Havre
P532	Nej	Ja	Ja	10+f.	5	XXXX	Havre. Byg. Chenopodium sp. Flere mineralske slagger
P533	Nej	Ja	Ja	<3	0	XXXX	Byg. Cf. rug
P534	Nej	Nej	Ja	5	0	XX	Cf. rug
P535	Nej	Nej	Evt.	0	0	XXX	
P536	Nej	Ja	Ja	<3	0	XXXX	
P537	Nej	Nej	Ja	5	0	XXX	Byg. Havre
P538	Nej	Nej	Evt.	0	<3	XX	Chenopodium sp.
P539							Prøve ej modtaget
P540	Nej	Nej	Ja	4	0	XXX	Dårligt bevaret korn

P541	Nej	Nej	Evt.	0	0	XX	
P542	Nej	Nej	Ja	5	<3	XXX	Byg. Cf. galium sp.
P543	Nej	Nej	Evt.	0	0	XX	
P544	Nej	Nej	Ja	10	0	XX	
P545	Nej	Nej	Ja	1	0	XXX	
P546	Nej	Nej	Evt.	1+f.*	0	XX	Rug. *Kornkerner ikke nok til C14 hver for sig
P547	Nej	Nej	Evt.	1f.*	0	XX	*Ikke nok til C14
P548	Nej	Ja	Evt.	0	0	XXXX	
P549	Nej	Nej	Nej	0	0	X	
P550	Nej	Ja	Ja	3f.	0	XXXX	
P551	Nej	Nej	Ja	1	1*	XXX	Byg. *Rodknold af knoldet draphavre (Arrhenatherum elatius var. bulbosum)
P552	Ja	Ja	Ja	>400	Få	XXXX	Korn især havre. Avnbaser fra dyrket havre. Enkelte brødhvede/durumhvede + avnklædt byg. Fabaceae
P553	Nej	Nej	Ja	5	0	XXX	Byg. brødhvede/durumhvede
P554	Nej	Ja	Ja	15	<3	XXXX	Byg. Havre. Cf. rug. Cf. Neslia paniculata
P555	Nej	Ja	Ja	15	0	XXXX	Byg. Havre. Cf. rug. Cf. brødhvede/durumhvede
P556	Nej	Nej	Ja	4	0	XXX	Byg. Havre
P557	Nej	Nej	Evt.	0	0	XX	
P558	Nej	Ja	Ja	15	1*	XXXX	Byg. Havre. Hvede/rug. *Nøddeskal af hassel (Corylus avellana). En del små mineralske slagger
P559	Nej	Ja	Ja	20	0	XXXX	Byg. Havre
P560	Nej	Nej	Ja	1+f.	0	XXX	Byg
P561	Nej	Nej	Ja	3	0	XX	Havre
P562	Nej	Nej	Ja	2	0	XXX	Cf. Havre. Enkelte mineralske slagger
P563	Nej	Ja	Ja	10	0	XXXX	2 poser. Avnklædt byg
P564	Nej	Nej	Ja	<10	0	XXX	Byg. Havre
P565	Nej	Ja	Ja	<5	0	XXXX	Byg. Cf. rug
P566	Nej	Nej	Ja	2	0	XXX	Byg
P567	Nej	Ja	Ja	20	<3	XXXX	Byg. Bromus sp.
P568	Nej	Ja	Evt.	1f.*	0	XXXX	*Ikke nok til C14
P569	Evt.	Ja	Ja	25	0	XXXX	Havre. Byg. 1 brødhvede/durumhvede erkendt
P570	Nej	Ja	Ja	10+f.	0	XXXX	Avnklædt byg
P571	Nej	Nej	Evt.	1f.*	0	XXX	*Ikke nok til C14. Flere mineralske slagger
P572	Nej	Ja	Ja	<10	<3	XXXX	Byg
P573	Nej	Ja	Ja	<10	0	XXXX	Byg. Dårligt bevaret korn
P574	Nej	Ja	Ja	5	5	XXXX	Byg. Fabaceae. Rumex sp.
P575	Nej	Nej	Ja	1+2f.	0	XX	Byg
P576	Nej	Ja	Ja	<5+f.	5	XXXX	Cf. Avnklædt byg. Havre. Rumex sp. 1 rodknold af cf. knoldet draphavre (cf. Arrhenatherum elatius var. bulbosum)
P577	Nej	Nej	Ja	5	0	XXX	Byg. Havre
P578	Nej	Nej	Ja	5	<5	XX	Rug. Havre. Persicaria lapathifolia/maculosa. Galium sp.
P579	Nej	Nej	Ja	<3	0	XXX	Byg
P580	Nej	Ja	Ja	3	<3	XXXX	Rug. Fabaceae. Flere ubrændte cf. gnaverknogler (Formodet recente)
P581	Nej	Ja	Ja	20	<3	XXXXX	2 poser. Havre
P582	Nej	Ja	Ja	<5	<3	XXXX	Byg. Rug
P583	Nej	Nej	Evt.	0	0	XX	
P584	Nej	Nej	Ja	3	0	XX	Havre
P585	Nej	Ja	Ja	<5	0	XXXX	Cf. Avnklædt byg. Havre

P586	Nej	Ja	Ja	15	0	XXXXX	4 poser. Dårligt bevaret korn. 1 cf. brødhvede/durumhvede erkendt
P587	Nej	Ja	Evt.	1f.*	0	XXXXX	*Ikke nok til C14
P588	Nej	Nej	Evt.	0	0	XX	
P589	Nej	Nej	Evt.	0	0	XX	
P590	Nej	Nej	Evt.	1f.*	0	XXX	*Ikke nok til C14
P591	Nej	Ja	Ja	1	0	XXXX	Avnklædt byg
P592	Nej	Nej	Ja	10+f.	0	XX	Flere brødhvede/durumhvede. 1 cf. byg/havre
P593	Nej	Nej	Evt.	0	3	XX	Agrostemma githago
P594	Nej	Nej	Nej	0	0	X	
P595	Nej	Nej	Nej	0	0	X	
P596	Nej	Nej	Evt.	0	0	XX*	*Kun 1-3 evt. C14-egnede trækulsstykker
P597	Nej	Nej	Evt.	0	2f.	XX	Rodknold af cf. knoldet draphavre (cf. Arrhenatherum elatius var. bulbosum)
P598	Nej	Nej	Ja	2+f.	0	XX	Byg
P599	Nej	Nej	Ja	2	1	XX	Byg. Cf. Rug. Cf. Fabaceae
P600	Nej	Nej	Ja	15	<10	XXX	Byg. Rug. Chenopodium sp. Galeopsis sp.
P601	Nej	Nej	Ja	1+1f.	0	XX	Byg
P602	Nej	Nej	Evt.	0	0	XX*	*Kun 1 evt. C14-egnet trækulsstykke
P603							Prøve ej modtaget
P604	Nej	Nej	Ja	<3	0	XXXX	Byg. Nøddeskalsfragment af hassel (Corylus avellana)
P605	Nej	Nej	Ja	1	0	XXX	Byg
P606	Nej	Ja	Ja	15	0	XXXX	Byg. 1 cf. brødhvede/durumhvede
P607	Nej	Nej	Ja	3	0	XX	Byg
P608	Nej	Nej	Ja	2	<3	XX	Byg. Cyperaceae
P609	Nej	Ja	Evt.	0	0	XXXXX	3 poser
P610	Nej	Nej	Ja	15+f.	<5	XX	Byg. Havre. Cyperaceae. En del uforkullede og formodet recente frø af hindbær + hylde
P611	Nej	Nej	Ja	3+f.	0	XX	Flere uforkullede og formodet recente hindbærfrø
P612	Nej	Nej	Evt.	0	0	XX	
P613	Nej	Nej	Ja	5	<3	XXX	Byg. Fabaceae. Flere uforkullede og formodet recente hindbærfrø
P614	Nej	Nej	Ja	2	0	XX	Byg. Flere uforkullede og formodet recente hindbærfrø
P615	Nej	Nej	Evt.	<3f.*	0	XX	*Fragmenter ikke nok til C14 hver for sig. Flere uforkullede og formodet recente hindbærfrø
P616	Nej	Nej	Evt.	0	3	XX	Galium sp. Cf. Rumex acetosella. Enkelte uforkullede og formodet recente cf. hindbærfrø
P617	Nej	Nej	Evt.	1f.*	0	XX	*Ikke nok til C14. Enkelte uforkullede og formodet recente frø bl.a. hindbærfrø
P618	Nej	Nej	Ja	<10	<3	XXX	Byg. Cf. Rug. Poaceae. En del uforkullede og formodet recente frø især hindbærfrø
P619	Nej	Nej	Evt.	0	0	XX	Enkelte uforkullede og formodet recente hindbærfrø
P620	Nej	Nej	Ja	5+f.	<3	XXX	Byg. Galium sp. Flere uforkullede og formodet recente frø bl.a. enkelte frø af hindbær og hylde
P621	Nej	Nej	Ja	<15	0	XXX	Byg. Rug
P622	Nej	Ja	Ja	10	<3	XXXX	Cf. Avnklædt byg. Persicaria lapathifolia/maculosa
P623	Nej	Ja	Ja	15+f.	0	XXXX	Havre. Cf. Avnklædt byg. Rug. 1 cf. brødhvede/durumhvede

P624	Nej	Ja	Ja	10	<5	XXXX	Avnklædt byg. Poaceae. Enkelte mineralske slagger
P625	Nej	Nej	Ja	3	0	XX	Cf. Avnklædt byg
P626	Nej	Nej	Evt.	3+f.*	0	XXX	Cf. Havre. *Ingen kerner store nok til C14 hver for sig (største kerner ca. 4,8 mg)
P627	Nej	Ja	Evt.	0	0	XXXX	
P628	Nej	Ja	Ja	10+f.	<3	XXXX	Byg. Cf. Havre. Cf. Lamiaceae
P629	Nej	Nej	Ja	<5	<3	XX	Byg. Poaceae
P630	Nej	Nej	Ja	3	0	XX	Byg. brødhvede/durumhvede
P631	Nej	Nej	Ja	5+f.	<3	XXX	Byg. Galium sp.
P632	Nej	Nej	Ja	5+f.	0	XXX	Byg
P633	Nej	Nej	Evt.	2f.*	3	XX	*Ikke nok til C14. Poaceae. 1 større ubrændt knoglefragment
P634	Nej	Ja	Ja	<10+f.	5	XXXX	Byg. Poaceae. Cf. Menyanthes trifoliata. Enkelte mineralske slagger
P635	Nej	Ja	Ja	<50	5	XXXX	Byg. Dårligt bevaret korn
P636	Nej	Ja	Ja	10	0	XXXX	Byg. brødhvede/durumhvede. Cf. rug
P637	Nej	Nej	Evt.	0	0	XXX	Flere mineralske slagger
P638	Evt.	Ja	Ja	>75	0	XXXXX	5 poser. Byg. brødhvede/durumhvede. Havre
P639	Evt.	Ja	Ja	100	<3	XXXXX	2 poser. Avnklædt byg. 1 brødhvede/durumhvede + havre erkendt. Persicaria lapathifolia/maculosa. Cf. Fabaceae
P640	Nej	Ja	Ja	5	<3	XXXX	Byg. Havre. Persicaria maculosa/lapathifolia
P641	Nej	Nej	Ja	10+f.	10	XXX	Byg. 1 rug erkendt. Fabaceae. Persicaria lapathifolia/maculosa. Chenopodium sp.
P642	Nej	Nej	Evt.	1*	0	XXX	*Ikke nok til C14 (4,9 mg). En del uforkullet men gammelt udseende træ.
P643	Nej	Ja	Ja	10+f.	0	XXXX	Byg. 1 Cf. brødhvede/durumhvede
P644	Nej	Ja	Ja	<15	5	XXXX	Byg. Rug. Carex sp. Persicaria lapathifolia/maculosa
P645	Nej	Ja	Ja	5	0	XXXX	Rug. Havre
P646	Nej	Nej	Ja	5+f.	<3	XXX	Byg. Havre. Rug. Chenopodium sp.
P647	Nej	Nej	Ja	3	0	XXX	Byg
P648	Nej	Nej	Evt.	1f.*	0	XX	*Ikke nok til C14
P649	Nej	Nej	Evt.	0	<3	XX	Poaceae
P650	Nej	Nej	Ja	5+f.	0	XXX	Cf. Avnklædt byg. Havre
P651	Nej	Ja	Ja	30	0	XXXX	Byg bl.a. avnklædt byg
P652	Nej	Ja	Ja	3	<3	XXXX	Byg. Raphanus raphanistrum
P653	Nej	Ja	Ja	3	3	XXXX	Byg. Cf. rug. Rumex sp. Persicaria lapathifolia/maculosa
P654	Nej	Nej	Evt.	0	0	XX	
P655	Nej	Ja	Ja	10	0	XXXX	Byg. Rug
P656	Nej	Nej	Ja	3	0	XX	Byg
P657	Nej	Ja	Ja	2*	0	XXXX	*Ikke nok til C14 hver for sig (største kornkerne ca. 4,9 mg)
P658	Nej	Ja	Evt.	<10	0	XX	Byg. rug/hvede
P659	Nej	Ja	Ja	5	0	XXXX	Byg
P660	Nej	Ja	Ja	<10	0	XXXX	Byg
P661	Nej	Nej	Evt.	0	0	XX	
P662	Nej	Nej	Ja	<5	<3	XXX	Avnklædt byg. Persicaria lapathifolia/maculosa
P663	Nej	Nej	Ja	<10+f.	0	XXX	Cf. Avnklædt byg. Cf. brødhvede/durumhvede. Havre
P664	Nej	Ja	Ja	5+f.	0	XXXX	Byg
P665	Nej	Nej	Ja	5f.	0	XX	Dårligt bevaret korn
P666	Nej	Nej	Ja	1+3f.	0	XXX	Cf. Byg

P667	Nej	Nej	Evt.	1*	1f.**	XXX	*Byg - ikke nok til C14. **Nøddeskal af hassel (<i>Corylus avellana</i>)
P668	Nej	Nej	Ja	10	0	XXX	Byg. Rug
P669	Nej	Ja	Ja	15	0	XXXX	Cf. vnklaedt byg. Havre. brødhvede/durumhvede
P670	Nej	Nej	Ja	2+f.	0	XXX	
P671	Nej	Ja	Ja	10	0	XXXX	Byg. 1 cf. rug og 1 brødhvede/durumhvede erkendt
P672	Nej	Nej	Ja	5+f.	<3	XXX	Byg. Fabaceae
P673	Nej	Nej	Ja	5+f.	<3*	XXX	Byg. Cf. rug. <i>Chenopodium</i> sp. *½ almindelig ært (<i>Pisum sativum</i>)
P674	Nej	Nej	Ja	15+f.	0	XXX	Havre. Byg. En del mineralske slagger
P675	Nej	Ja	Ja	10	0	XXXX	Byg
P676	Nej	Nej	Ja	1	0	XX	Cf. Byg
P677	Nej	Ja	Ja	15	<3	XXXX	Byg. Cf. havre. <i>Galium</i> sp.
P678	Nej	Ja	Ja	20+f.	5	XXXX	brødhvede/durumhvede. Byg. Havre. Cf. ært (Cf. <i>Pisum</i> sp.) Fabaceae. Mange mineralske slagger
P679	Nej	Nej	Ja	2+1f.	<3	XXX	<i>Chenopodium</i> sp. 1 nøddeskalsfragment af hassel (<i>Corylus avellana</i>)
P680	Nej	Nej	Ja	3+5f.	0	XXX	Byg. Havre
P681	Nej	Nej	Ja	5+5f.	5	XXX	Cf. Byg. Cf. havre. <i>Carex</i> sp. Flere mineralske slagger
P682	Nej	Ja	Ja	5+5f.	5	XXXX	Avnklædt byg. Cf. rug. <i>Carex</i> sp. <i>Rumex</i> sp.
P683	Nej	Nej	Ja	15+5f.	<3	XXX	Byg. Rug. <i>Persicaria lapathifolia/maculosa</i>
P684	Nej	Nej	Ja	7+f.	<3	XXX	Byg. <i>Rumex</i> sp.
P685	Nej	Nej	Ja	<10	0	XXX	Byg. Havre
P686	Nej	Nej	Ja	<10	0	XX	Byg
P687	Nej	Nej	Evt.	0	0	XX	
P688	Nej	Nej	Ja	3	0	XXX	Byg
P689	Nej	Nej	Ja	5	0	XXX	Havre. Byg. Enkelte mineralske slagger
P690	Nej	Nej	Ja	5	0	XXX	Byg
P691	Nej	Ja	Ja	<10	0	XXXX	Byg. Flere mineralske slagger
P692	Evt.	Ja	Ja	45	<3	XXXX	Avnklædt byg. Havre. 1 frø af hør (<i>Linum usitatissimum</i>) erkendt. <i>Persicaria lapathifolia/maculosa</i> . Mange mineralske slagger
P693	Nej	Nej	Ja	3	0	XXX	Byg
P694	Nej	Nej	Ja	5+f.	<5	XXX	Byg. Poaceae. <i>Chenopodium</i> sp.
P695	Nej	Nej	Ja	1	<3	XX	Byg. Fabaceae
P696	Nej	Nej	Ja	15	0	XXX	Byg
P697	Nej	Nej	Ja	10	<5	XXX	Byg. I nøddeskalsfragment af hassel (<i>Corylus avellana</i>). <i>Persicaria lapathifolia/maculosa</i>
P698	Nej	Nej	Evt.	1f.*	<3	XXX	*Ikke nok til C14. Fabaceae
P699	Nej	Nej	Ja	5+f.	0	XXX	Havre
P700	Nej	Nej	Ja	5+f.	0	XX	Byg. Havre
P701	Evt.	Nej	Ja	40	5	XXX	Havre. Cf. avnklædt byg. brødhvede/durumhvede. <i>Chenopodium</i> sp. <i>Rumex</i> sp. Mange mineralske slagger
P702	Nej	Nej	Ja	5	0	XXX	Byg
P703	Nej	Ja	Ja	<10	0	XXXX	Avnklædt byg
P704	Nej	Nej	Ja	2	0	XX	Byg
P705	Nej	Nej	Ja	<10+f.	0	XXX	Avnklædt byg
P706	Nej	Nej	Ja	1+3f.	0	XX	
P707	Ja	Ja	Ja	>1000	100	XXXXX	3 poser. Dårligt bevaret korn. Mest byg - bl.a. avnklædt byg. Havre. Cf. rug. 1 avne fra dyrket havre erkendt.

							Enkelte cf. halmstrå. <i>Persicaria lapathifolia/maculosa</i> . <i>Carex</i> sp. Fabaceae. Enkelte mineralske slagger
P708	Ja	Ja	Ja	>400	100	XXXX	2 poser. Dårligt bevaret korn. Havre. Cf. avnklædt byg. Enkelte cf. halmstrå. Cyperaceae. <i>Rumex</i> sp. <i>Persicaria lapathifolia/maculosa</i> . Fabaceae. <i>Carex</i> sp. Poaceae. Flere mineralske slagger
P709	Nej	Ja	Ja	<10	10	XXXX	Cf. Avnklædt byg. Havre. Fabaceae
P710	Nej	Ja	Ja	10	0	XXXX	Byg. brødhvede/durumhvede. Cf. rug. Enkelte mineralske slagger
P711	Nej	Nej	Ja	1+1f.	1	XX	
P712	Nej	Nej	Ja	3+f.	<3	XX	Cf. avnklædt byg. Fabaceae
P713	Nej	Nej	Ja	3	<3	XX	Byg. Cf. <i>Agrostemma githago</i>
P714	Nej	Nej	Ja	5+f.	<3	XXX	Byg. Cf. havre. <i>Chenopodium</i> sp.
P715	Nej	Nej	Ja	3+f.	<3	XX	Byg. Cf. avnklædt byg. Cf. havre. <i>Raphanus raphanistrum</i>
P716	Nej	Ja	Ja	5+f.	0	XXXX	Byg
P717	Nej	Nej	Ja	1	0	XX*	Cf. Byg. *Kun 2-3 evt. C14-egnede trækulsstykker
P718	Nej	Nej	Ja	<10+f.	1*	XXX	Byg. *Hørfrø. <i>Persicaria lapathifolia/maculosa</i>
P719	Nej	Nej	Ja	5+f.	0	XX	Byg. Rug
P720	Nej	Nej	Nej	0	0	X	
P721	Nej	Nej	Evt.	1f.*	0	XX**	*Ikke nok til C14. **Kun 1 evt. C14-egnet trækulsstykke
P722	Nej	Nej	Ja	3+f.	0	XX	Byg
P723	Nej	Nej	Ja	2+10f.	0	XX	Byg
P724	Nej	Ja	Ja	2+1f.	0	XXXX	Byg. Cf. havre
P725	Nej	Ja	Ja	<10	0	XXXX	Byg. Enkelte ubrændte knoglefragmenter
P726	Nej	Ja	Ja	10	0	XXXX	Byg. 1 cf. nøgen byg
P727	Nej	Ja	Ja	<10	0	XXXX	Byg. Havre. Cf. rug
P728	Nej	Ja	Ja	1+f.	0	XXXX	Cf. Avnklædt byg. Enkelte mineralske slagger
P729	Nej	Ja	Ja	25	10	XXXX	Avnklædt byg. Fabaceae. <i>Galium</i> sp. Poaceae
P730	Nej	Ja	Ja	20	10	XXXX	Byg- bl.a. avnklædt byg. Rug. <i>Persicaria lapathifolia/maculosa</i> . <i>Stellaria/Cerastium</i> sp. Cf. <i>Galium</i> sp. Fabaceae
P731	Nej	Nej	Evt.	1f.*	<3	XXX	*Ikke nok til C14. <i>Persicaria lapathifolia/maculosa</i>
P732	Nej	Nej	Ja	1+f.	<3	XX	<i>Chenopodium</i> sp.
P733	Nej	Nej	Ja	5f.	0	X	
P734							Prøve ej modtaget
P735	Nej	Nej	Evt.	3f.*	0	XX	*Ikke nok til C14 hver for sig
P736	Nej	Nej	Evt.	0	0	XX	
P737	Evt.	Ja	Ja	40	15	XXXX	Korn mest havre. Avnklædt byg. Flere <i>Fallopia convolvulus</i> . Caryophyllaceae
P738	Nej	Nej	Ja	3	0	XXX	brødhvede/durumhvede
P739	Nej	Nej	Evt.	0	0	XX	
P740	Nej	Ja	Ja	15	1,5*	XXXX	Rug. Avnklædt byg. Havre. *1,5 store Fabaceae (ca. 7 mm lange - <i>Vicia faba</i> ?)
P741	Nej	Nej	Ja	3+f.	0	XXX	Avnklædt byg
P742	Nej	Nej	Nej	0	0	X	
P743	Nej	Nej	Ja	1+<5f.	0	XX	Byg
P744	Nej	Nej	Ja	5+f.	0	XX	Avnklædt byg. 1 cf. brødhvede/durumhvede

P745	Nej	Nej	Ja	5+f.	<3	XX	Byg. 1 cf. rodknold af knoldet draphavre (<i>Arrhenatherum elatius</i> var, bulbosum)
P746	Nej	Nej	Evt.	0	0	XX*	*Kun 1 trækulstykke stort nok til C14
P747	Nej	Evt.	Ja	30	0	XXXX	Rug. Byg bl.a. cf. avnklædt byg
P748	Nej	Nej	Ja	10+10f.	0	XXX	Avnklædt byg
P749	Nej	Ja	Ja	5+f.	10	XXX	Byg. brødhvede/durumhvede. Dårligt bevarede frø. Poaceae. <i>Galium</i> sp. Enkelte smedekugler
P750	Nej	Ja	Ja	3+10f.	0	XXXX	Byg. Rug. Fabaceae
P751	Nej	Nej	Ja	<3	0	XX	Byg
P752	Nej	Nej	Ja	<10	0	XXX	Byg
P753	Nej	Nej	Ja	5+f.	0	XXX	Avnklædt byg
P754	Nej	Ja	Ja	10+20f.	<5	XXXX	Byg. <i>Persicaria lapathifolia/maculosa</i>
P755	Nej	Ja	Ja	10+f.	0	XXXX	Avnklædt byg. 1 cf. brødhvede/durumhvede + 1 cf. rug erkendt. Enkelte mineralske slagger. Enkelte klumper af uidentificeret forkullet organisk materiale
P756	Nej	Ja	Ja	20+10f.	10	XXXX	Avnklædt byg. <i>Rumex</i> sp. <i>Chenopodium</i> cf. album
P757	Nej	Ja	Ja	5+10f.	<5	XXXX	Cf. Avnklædt byg. <i>Persicaria lapathifolia/maculosa</i>
P758	Nej	Ja	Ja	15	10	XXXX	Byg. 1 havre erkendt. <i>Persicaria lapathifolia/maculosa</i> . <i>Fallopia convolvulus</i> . Fabaceae. Enkelte mineralske slagger
P759	Nej	Ja	Ja	15+f.	0	XXXX	Byg - bl.a. avnklædt byg. Rug. Flere mineralske slagger
P760	Nej	Nej	Ja	<3+20f.	0	XXX	Avnklædt byg
P761	Nej	Ja	Ja	10+3f.	0	XXXX	Avnklædt byg. Rug
P762	Nej	Ja	Ja	15	<3	XXXX	Cf. Avnklædt byg. Fabaceae
P763	Nej	Ja	Ja	50	0	XXXX	Byg. Cf. havre. Flere små mineralske slagger
P764	Nej	Nej	Ja	3f.	0	XXX	Cf. Havre
P765	Nej	Ja	Ja	15	<3	XXXX	Cf. Avnklædt byg. 1 havre erkendt. <i>Persicaria lapathifolia/maculosa</i>
P766	Nej	Nej	Evt.	0	0	XX*	*Kun 1-2 evt. daterbare trækulstykker
P767	Nej	Nej	Ja	2	0	XX	Byg
P768	Nej	Nej	Evt.	0	0	XXX	Enkelte mineralske slagger
P769	Nej	Nej	Ja	1+1f.	0	XX	
P770	Nej	Nej	Evt.	0	5	XXX	<i>Persicaria lapathifolia/maculosa</i> . Cyperaceae
P771	Nej	Nej	Evt.	1f.*	0	XXX	*Ikke nok til C14
P772	Nej	Ja	Ja	15+20f.	0	XXXX	Byg
P773	Nej	Ja	Ja	<10	0	XXX	Cf. avnklædt byg. Enkelte mineralske slagger
P774	Nej	Ja	Ja	<3	0	XXXX	Dårligt bevaret korn. Enkelte mineralske slagger
P775	Nej	Nej	Ja	1+f.	<5	XXX	Byg. <i>Bromus</i> sp. Cf. <i>Fallopia convolvulus</i> . En del uforkullede hyldefrø
P776	Nej	Ja	Ja	15	0	XXXX	Avnklædt byg. Havre. Enkelte mineralske slagger
P777	Nej	Nej	Ja	25	0	XXX	Byg. Cf. rug
P778	Nej	Ja	Evt.	0	0	XXXX	Enkelte mineralske slagger
P779	Nej	Ja	Ja	<5+f.	0	XXXX	Byg. Flere mineralske slagger
P780	Nej	Nej	Ja	2	0	XXX	Byg. Rug
P781	Nej	Ja	Ja	10+f.	0	XXXX	Byg. Rug
P782	Nej	Nej	Evt.	1f.*	0	XXX	*Ikke nok til C14
P783	Nej	Ja	Ja	20+f.	0	XXXX	Byg. Cf. havre

P784	Nej	Nej	Evt.	<3f.*	0	XXX	*Ikke nok til C14
P785	Nej	Nej	Ja	3+f.	0	XXX	
P786	Nej	Ja	Ja	3	1cf.*	XXXX	Byg. *Bromus/Avena sp.
P787	Nej	Ja	Ja	3+f.	<3	XXXX	Cf. Avnklædt byg. Fallopia convolvulus. Flere mineralske slagger
P788	Nej	Ja	Ja	<10+f.	0	XXXX	Byg. Enkelte mineralske slagger
P789	Nej	Nej	Ja	5	<5	XXX	Cf. Avnklædt byg. Havre. Caryophyllaceae. Enkelte mineralske slagger
P790	Nej	Nej	Ja	2+f.	<3	XXX	Caryophyllaceae
P791	Evt.	Ja	Ja	>100	0	XXXX	Dårligt bevaret korn. Mest byg. Enkelte havre. 1 brødhvede/durumhvede erkendt. Flere mineralske slagger
P792	Nej	Ja	Ja	10+10f.	<3	XXXX	Avnklædt byg. Havre. brødhvede/durumhvede. Chenopodium sp. En del mineralske slagger
P793	Nej	Nej	Ja	2	10	XXX	Byg. Chenopodium sp. Cf. Fallopia convolvulus. Cyperaceae. Mange mineralske slagger
P794	Nej	Nej	Ja	<3+3f.	<3	XXX	Avnklædt byg. Chenopodium sp.
P795	Nej	Ja	Ja	5+f.	0	XXXX	Havre. Byg. Cf. brødhvede/durumhvede
P796	Nej	Ja	Ja	1+3f.	1f.*	XXXX	Byg. *½ cf. ært (cf. Pisum sp.). Flere mineralske slagger
P797	Nej	Ja	Ja	15+10f.	0	XXXX	Byg
P798	Nej	Ja	Ja	20+20f.	<5	XXXX	Byg. Havre. Carex sp. Flere mineralske slagger
P799	Evt.	Ja	Ja	75	20	XXXX	Rug (kerner + aksled). Avnklædt byg. Havre. Thlaspi arvense. Galeopsis sp. Persicaria lapathifolia/maculosa. Fabaceae. Enkelte mineralske slagger
P800	Nej	Nej	Ja	<3f.	0	XX	Cf. Havre
P801	Nej	Ja	Ja	25	10	XXXX	Avnklædt byg. Havre. 1 cf. brødhvede/durumhvede erkendt. Fabaceae. Persicaria lapathifolia/maculosa
P802	Nej	Ja	Ja	15+10f.	0	XXXX	Havre. Avnklædt byg. Cf. rug
P803	Nej	Nej	Evt.	5f.*	0	XX	*Ikke nok til C14 hver for sig
P804	Nej	Ja	Ja	30+f.	<3	XXXX	Avnklædt byg. Havre. Enkelte mineralske slagger
P805	Nej	Ja	Ja	<10+10f.	0	XXXX	Byg
P806	Nej	Nej	Ja	<10+f.	<3	XXX	Byg. 1 rug + 1 havre erkendt. Poaceae
P807	Nej	Nej	Evt.	<3f.*	0	XXX	*Ikke nok til C14. 1 fiskeryghvirvel. Uidentificeret organisk materiale*
P808	Nej	Ja	Ja	10+5f.	0	XXXX	Avnklædt byg
P809	Nej	Nej	Ja	15+20f.	<5	XXX	Avnklædt byg. Havre. Fabaceae. Persicaria lapathifolia/maculosa
P810	Nej	Nej	Ja	1+1f.	0	XX*	Byg. *Kun 1-2 evt. C14-egnede træksstykker
P811	Evt.	Ja	Ja	>50	15	XXXX	Avnklædt byg. Havre. 1 brødhvede/durumhvede. Thlaspi arvense. Persicaria lapathifolia/maculosa. Rumex sp. Enkelte mineralske slagger
P812	Nej	Nej	Ja	1	0	XX	Byg
P813	Nej	Ja	Ja	30	5	XXXX	Havre. Cf. avnklædt byg. Malvaceae. Rumex sp. Enkelte mineralske slagger
P814	Nej	Nej	Evt.	0	<3	XXX	Rumex sp. Enkelte mineralske slagger

P815	Nej	Ja	Ja	3+f.	<3	XXXX	Byg. Persicaria lapathifolia/maculosa. Enkelte mineralske slagger
P816	Nej	Ja	Ja	<5+f.	<3	XXXX	Byg. Hvede. Cf. Atriplex sp.
P817	Nej	Ja	Ja	10+f.	0	XXXX	Byg. brødhvede/durumhvede. Havre. Et enkelt kornfragment med gammelt brud.
P818	Nej	Nej	Evt.	0	0	XX	
P819	Nej	Nej	Evt.	0	0	XX	
P820	Nej	Nej	Ja	4+3f.	0	XX	Byg
P821	Nej	Nej	Evt.	0	0	XX	Chenopodium album. Cf. Polygonum sp. indmad.
P822	Nej	Nej	Ja	4+f.	0	XX	Brødhvede/durumhvede
P823	Evt.	Ja	Ja	0	50*	XXXX	*Stort set kun frø af hør (Linum usitatissimum). Enkelte hørkapsler
P824	Nej	Nej	Ja	2+f.	<3	XX	Byg. Galium sp.
P825	Nej	Nej	Ja	5+10f.	0	XXX	Byg
P826	Evt.	Ja	Ja	20+f.	25	XXXX	Avnklædt byg. Rug. Cf. havre. 1 brødhvede/durumhvede erkendt. Chenopodium sp. Fabaceae. Poaceae. Galium sp. Persicaria lapathifolia/maculosa. En del mineralske slagger
P827	Nej	Nej	Evt.	2f.*	5	XX	*Ikke nok til C14 hver for sig. Fallopia convolvulus. Persicaria lapathifolia/maculosa. 1 Fabaceae/bær?
P828	Nej	Nej	Evt.	0	0	XX	
P829	Nej	Ja	Evt.	<5f*	0	XXXX	*Ikke nok til C14 hver for sig
P830	Nej	Ja	Ja	5+5f.	<3	XXXX	Byg. Havre. Cf. Polygonum aviculare. Enkelte mineralske slagger
P831	Nej	Nej	Ja	1	0	XXX	
P832	Nej	Ja	Ja	5+3f.	0	XXXX	Byg. Rug. Cf. brødhvede/durumhvede. Enkelte mineralske slagger
P833	Nej	Ja	Ja	10+10f.	0	XXXX	Avnklædt byg. Havre
P834	Nej	Ja	Ja	<3+3f.	0	XXXX	Byg
P835	Nej	Nej	Evt.	0	0	XX	
P836	Nej	Nej	Ja	<3+f.	0	XXX	Enkelte mineralske slagger
P837	Nej	Ja	Ja	5+f.	<3	XXXX	Avnklædt byg. Havre. Chenopodium sp. Flere mineralske slagger
P838	Nej	Ja	Ja	<3+f.	0	XXXX	
P839	Nej	Ja	Ja	1+<3f.	0	XXXX	Byg. Cf. havre
P840	Nej	Ja	Ja	20+20f.	10	XXXX	Byg. Havre. Chenopodium sp. Flere mineralske slagger
P841	Nej	Nej	Ja	2+f.	0	XX	Byg
P842	Nej	Nej	Ja	3+f.	0	XXX	Rug. Havre. Enkelte mineralske slagger
P843	Nej	Nej	Ja	3	<3	XX	Byg. Cf. havre. Mange mineralske slagger
P844	Nej	Ja	Ja	5+5f.	0	XXXX	Byg. Flere mineralske slagger
P845	Nej	Ja	Ja	10+f.	0	XXXX	Cf. Havre. Cf. avnklædt byg. Rug
P846	Nej	Ja	Ja	15+f.	<3	XXXX	Byg. Havre. Rug. Persicaria lapathifolia/maculosa. Enkelte knoglefragmenter. En del mineralske slagger
P847	Nej	Ja	Ja	10+f.	0	XXXXX	Byg. Enkelte mineralske slagger
P848	Nej	Nej	Ja	3+f.	0	XXX	Byg
P849	Nej	Nej	Ja	10+f.	<3	XXX	Byg. Rug. Havre. Rumex sp. En del mineralske slagger
P850	Nej	Ja	Ja	10+f.	<5	XXXXX	Dårligt bevaret korn. Fabaceae
P851	Nej	Nej	Ja	3	<10	XXX	Cf. Rug. Byg. Persicaria maculosa/lapathifolia. Flere mineralske slagger

P852	Nej	Ja	Ja	3+3f.	10	XXXX	Byg. Persicaria lapathifolia/maculosa. Fabaceae. Galium sp. Flere mineralske slagger
P853	Nej	Ja	Ja	20+20f.	0	XXXX	Byg. Havre. Flere mineralske slagger
P854	Nej	Ja	Ja	10	<3	XXXX	Rug. Byg. Persicaria lapathifolia/maculosa
P855	Nej	Ja	Ja	25+5f.	0	XXXX	Byg. Havre
P856	Nej	Ja	Ja	10+f.	0	XXXX	Avnklædt byg
P857	Nej	Ja	Ja	<10+f.	0	XXXX	Cf. Avnklædt byg
P858	Nej	Ja	Ja	20+5f.	0	XXXX	Avnklædt byg. 1 havre erkendt
P859	Nej	Nej	Ja	<5+f.	0	XX	Byg
P860	Evt.	Ja	Ja	50	0	XXXX	Avnklædt byg. Havre. Mange mineralske slagger
P861	Evt.	Ja	Ja	50	20	XXXX	Byg. Rug. Havre. Fabaceae, bl.a. stor Fabaceae (Pisum?). Amaranthaceae. Fallopia convolvulus. Malvaceae
P862	Evt.	Ja	Ja	50	10	XXXX	Dårligt bevaret korn. Korn mest byg - bl.a. avnklædt byg. Rug. Havre. Fabaceae. Galium sp.
P863	Nej	Ja	Ja	10	0	XXXX	Cf. avnklædt byg. Havre. En del mineralske slagger
P864	Nej	Nej	Ja	<3	<3	XXX	Persicaria lapathifolia/maculosa. Flere mineralske slagger
P865	Nej	Ja	Ja	15	<5	XXXX	Byg. Havre. Fabaceae. Chenopodium sp.
P866	Nej	Nej	Ja	2	0	XXX	Byg
P867	Nej	Nej	Evt.	1f.*	0	XX	*Ikke nok til C14. En del meget små knoglefragmenter
P868	Nej	Ja	Ja	15+f.	0	XXXX	Avnklædt byg. Havre. Enkelte mineralske slagger
P869	Nej	Ja	Ja	20	0	XXXX	Havre. Rug. Avnklædt byg. Enkelte mineralske slagger
P870	Nej	Ja	Ja	15	10	XXXX	Avnklædt byg. Rug. Havre. Fabaceae. Cf. Geranium sp. Galium sp. Flere mineralske slagger
P871	Nej	Ja	Ja	15+10f.	0	XXXX	Byg. brødhvede/durumhvede. En del mineralske slagger
P872	Evt.	Nej	Ja	75	0	XXX	Dårligt bevaret korn. Byg. brødhvede/durumhvede. Enkelt rug + havre erkendt. Mange mineralske slagger
P873	Nej	Ja	Ja	30	<3	XXXX	Avnklædt byg. Cf. rug. Cf. havre. Rumex sp. Flere mineralske slagger
P874	Nej	Nej	Ja	<5+f.	<10	XX	Byg. Havre. Persicaria maculosa/lapathifolia. Carex sp.
P875	Nej	Nej	Evt.	0	0	XX	
P876	Nej	Nej	Ja	1	0	XX	Rug
P877	Evt.	Ja	Ja	50	0	XXXX	Byg. Havre. brødhvede/durumhvede. Enkelte mineralske slagger
P878	Nej	Nej	Evt.	0	0	XX	
P879	Ja	Ja	Ja	>200	50	XXXX	Avnklædt byg. Rug. Havre. 1 frø af hør (Linum usitatissimum) erkendt. Persicaria lapathifolia/maculosa. Galium sp. Cf. Viola. Agrostemma githago
P880	Nej	Nej	Ja	3	0	XXX	Byg
P881	Nej	Ja	Ja	<5+3f.	0	XXXX	Flere mineralske slagger
P882	Nej	Ja	Ja	15	0	XXXX	Byg. Havre. Flere mineralske slagger
P883	Nej	Ja	Ja	25+f.	<3	XXXX	Cf. Avnklædt byg. Havre. Persicaria maculosa/lapathifolia. Stor cf. Fabaceae
P884	Nej	Nej	Ja	20+f.	<5	XXX	Avnklædt byg. 1 brødhvede/durumhvede + 1 havre

							erkendt. <i>Chenopodium</i> sp. <i>Rumex</i> sp. Enkelte meget små mineralske slagger
P885	Ja	Ja	Ja	150	Få	XXXX	Avnklædt byg. brødhvede/durumhvede (en del). Havre. Cf. hestebønne (Cf. <i>Vicia faba</i>). Stor Fabaceae (ca. 5 mm diameter). Enkelte mineralske slagger
P886	Evt.	Nej	Ja	>50	5*	XXX	Brødhvede/durumhvede. Avnklædt byg. Havre. *Bl.a. 2 fragmenter af cf. ært (Cf. <i>Pisum</i> sp.). <i>Rumex</i> sp. Flere mineralske slagger
P887	Evt.	Ja	Ja	<10	<10	XXXX	Avnklædt byg. Flere cf. ærter (cf. <i>Pisum</i> sp.). <i>Galium</i> sp. Enkelte mineralske slagger
P888	Nej	Nej	Ja	10+f.	<5	XX	Avnklædt byg. Havre. Asteraceae. Cyperaceae. Mange mineralske slagger
P889	Nej	Nej	Ja	8 + 12f		XX	Byg, Havre
P890	Nej	Nej	Ja	4 + 10f		XXX	Byg
P891	Nej	Nej	Ja	4 + 11f		XX	Byg, Havre, brødhvede/durumhvede + varmedeformeret organisk materiale
P892	Nej	Nej	Ja	<70 + f	<10	XX*	Avnklædt byg, Havre, <i>Persicaria lapathifolia/maculosa</i> + mineralsk slagge
P893	Nej	Nej	Ja	6 + 10f	<5	XX	Byg, <i>Fallopia convolvulus</i>
P894	Nej	Nej	Ja	21 + 17f	<5	XX	Avnklædt byg, Havre, cf. brødhvede/durumhvede, <i>Rumex acetosella</i> + mineralsk slagge
P895	Ja	Nej	Ja	110 + f	<20	XX	Avnklædt byg, Havre, <i>Persicaria lapathifolia/maculosa</i> , <i>Thlaspi arvense</i> , <i>Rumex</i> sp., Poaceae + mineralsk slagge (meget)
P896	Nej	Nej	Ja	1 + 1f		X	Byg
P897	Ja	Nej	Ja	<120 + f	<20	XX	Avnklædt byg, <i>Persicaria lapathifolia/maculosa</i> , <i>Rumex</i> sp., <i>Plantago lanceolata</i> + mineralsk slagge
P898	Nej	Nej	Ja	9 + 4f	<5	XX	Avnklædt byg, <i>Rumex</i> sp., Poaceae + mineralsk slagge
P899	Nej	Nej	Ja	<40 + f + 1*	<5	XX	Avnklædt byg, <i>Persicaria lapathifolia/maculosa</i> , *aksled af muligt byg + mineralsk slagge
P900	Nej	Nej	Ja	6		XX	Byg + mineralsk slagge
P901	Nej	Nej	Ja	<15 + f	<5	XX	Byg, Havre, cf. <i>Carex</i> sp. + mineralsk slagge (store klumper)
P902	Nej	Nej	Ja	<20 + f	<5	XX	Byg, Havre, <i>Persicaria lapathifolia/maculosa</i> , <i>Chenopodium</i> sp. + mineralsk slagge
P903	Nej	Nej	Ja	<40 + f	<5	XX	Avnklædt byg, Havre (dominerende), Poaceae, <i>Chenopodium</i> sp., <i>Rumex</i> sp. + mineralsk slagge
P904	Nej	Nej	Ja	<30 + f	<5	XX*	Avnklædt byg, brødhvede/durumhvede, <i>Rumex</i> sp., *1-2 mulige daterbare stykker + mineralsk slagge (lidt)
P905	Nej	Nej	Ja	<40 + f	<10	XX*	Avnklædt byg, brødhvede/durumhvede, Havre, <i>Chenopodium</i> sp., <i>Polygonum aviculare</i> + mulige knoglefragmenter + mineralsk slagge

P906	Nej	Nej	Ja	<60 + f	<10	XXX	Avnklædt byg, Havre, cf. Rug, brødhvede/durumhvede, Rumex sp., cf. Poaceae, Fabaceae, indmad af cf. Persicaria lapathifolia/maculosa og cf. Chenopodium sp. + mineralsk slagge + recente hyld
P907	Nej	Nej	Ja	<45 + f	<40	XX*	Byg, brødhvede/durumhvede (dominerende), Havre, Carex sp., Fabaceae, Rumex acetosella, Rumex sp., Poaceae, Malva sp. + mineralsk slagge (hovedsageligt det prøven består af).
P908	Nej	Nej	Ja	1 + 4f	<10	XX*	Rumex sp., Fabaceae, Galium sp., Poaceae, Rumex acetosella, *1-2 mulige daterbare stykker
P909	Nej	Nej	Ja	12 + 8f	<15	XX*	cf. Byg, Havre, Carex sp., Poaceae, *1-2 mulige daterbare stykker + mineralsk slagge (en del)
P910	Nej	Nej	Ja	<25 + f	<10	XX*	Byg, Havre, cf. Fallopia convolvulus, Chenopodium sp., Poaceae, Rumex acetosella, *1 muligt daterbart stykke + mineralsk slagge
P911	Nej	Nej	Ja	20 + f		XXX	Byg, Havre + mineralsk slagge
P912	Nej	Nej	Ja	1 + 1f		XXX	Byg
P913	Nej	Nej	Ja	8 + f	<10	XX	Byg, cf. Rug, Persicaria lapathifolia/maculosa, Chenopodium sp., Galium sp.
P914	Nej	Nej	Ja	6 + f	<10	XX	Byg, Persicaria lapathifolia/maculosa, Chenopodium sp., cf. Rumex acetosella
P915	Nej	Nej	Ja	<25 + f	<5	XX*	Avnklædt byg, Havre, Poaceae, *1-2 mulige daterbare stykker + mineralsk slagge
P916	Nej	Nej	Ja	<25 + f + 1*	0	XX	Avnklædt byg, Havre, *aksled fra mulig byg
P917	Nej	Nej	Ja	<20 + f	<5	XX	Avnklædt byg, Havre, Rumex sp., Chenopodium sp. + knoglefragmenter
P918	Nej	Nej	Ja	<35 + f	<5	XX	Avnklædt byg, Havre, cf. Rug, Rumex sp. + fragment af muligt bær + mineralsk slagge + varmedeformeret organisk materiale
P919	Nej	Nej	Ja	<30 + f	<15	XXX	cf. Avnklædt byg, Havre, Rumex sp.
P920	Nej	Nej	Ja	<35 + f + 1*	<10	XX**	Avnklædt byg, Havre, Rumex sp., Persicaria lapathifolia/maculosa, *aksled fra mulig byg, **1 muligt daterbart stykke
P921	Nej	Nej	Ja	<10	<100	XX	Byg, Carex sp., Poaceae, Rumex sp., Fabaceae, Rumex acetosella + muligt bær + stråled fra muligt halm/hø + rødder
P922	Nej	Nej	Ja	<10 + f	<5	XXX	cf. Avnklædt byg, Rumex sp., Carex sp. + mineralsk slagge
P923	Nej	Ja	Ja	<50 + f	<10	XXXX	Byg, Sambucus nigra
P924	Nej	Nej	Ja	2f	<5	XX	Polygonum aviculare
P925	Nej	Nej	Evt.	1 f.*	0	XX	*ikke egnet til 14C-datering, knogle
P926	Nej	Nej	Ja	2	2	XX	Byg, Galium sp.
P927	Nej	Nej	Evt.	0	0	XX	
P928	Nej	Nej	Ja	8	0	XX	
P929	Nej	Nej	Ja	2	2	XX	Byg, Rumex sp., Chenopodium sp.
P930	Nej	Nej	Ja	6 f.	3	XX	Persicaria lapathifolia/maculosa, Rumex sp., mineralsk slagge

P931	Ja	Ja	Ja	175-200	ca. 200	XXXX	Altovervejende trækulstøv. brødhvede/durumhvede, Byg, Rumex acetocella, Raphanus raphanistrum (frøkapsel) + Mange strå og knæ (Halm) + ca. 50-75 aksled fra byg. + Mange kviste/ynge grene
P932							Prøve ej modtaget
P933	Nej	Nej	Ja	25	0	XX	Byg, havre
P934	Nej	Ja	Ja	30-50	0	XXXX	Byg, havre, hvede, mineralsk slagge
P935	Nej	Nej	Ja	1	0	XX	Byg
P936	Nej	Nej	Ja	15-30	2-15	XX	Byg, Carex sp., meget mineralsk slagge
P937	Nej	Nej	Ja	5	0	XX	Byg, havre
P938	Nej	Ja	Ja	10-15	1	XXXX	Byg, havre, Fabaceae, mineralsk slagge, knogle
P939	Nej	Nej	Ja	5	0	XXX	Byg, mineralsk slagge
P940	Nej	Ja	Ja	<35 + f		XXXX	Byg, cf. Rug, brødhvede/durumhvede + mineralsk slagge + ryghvirvel fra fisk
P941	Nej	Nej	Ja	2		XXX	cf. Byg + klump af organisk materiale
P942	Nej	Ja	Ja	<30 + f		XXXX	Byg, brødhvede/durumhvede + mineralsk slagge
P943	Nej	Nej	Ja	1 + 5f		XX	
P944	Nej	Nej	Ja	2		XX*	Rug, *1-3 mulige daterbare stykker + ubrændte trækulstykker
P945	Nej	Nej	Ja	1 + 3f		XX	Varmedeformeret organisk materiale + mange recente rødder
P946	Nej	Ja	Ja	10-20	0	XXXX	Byg, emmer/spelt
P947	Nej	Nej	Ja	1 + 1 f.	0	XX	Byg, mineralsk slagge
P948	Nej	Nej	Ja	6 + 1f	<5f	XX	Byg, brødhvede/durumhvede, Fabaceae + mineralsk slagge
P949	Nej	Nej	Ja	15 + 6f	<5	XXX	Byg, brødhvede/durumhvede, Chenopodium sp. + blomsterknop + mineralsk slagge
P950	Nej	Nej	Ja	11 + 3f		XXX	Byg, Havre, cf. brødhvede/durumhvede + mineralsk slagge
P951	Nej	Nej	Evt.	9f*		XX**	*Fragmenterne vejer for lidt - ikke nok til C14, **1 muligt daterbart stykke + mineralsk slagge
P952	Nej	Nej	Ja	2 + 2f		XX	Brødhvede/durumhvede, cf. Havre + klumper af organisk materiale
P953	Nej	Nej	Ja	10 + 5f	<5	XXX	Byg, Chenopodium sp. + lille knogle + mineralsk slagge
P954	Nej	Nej	Ja	4 + 3f		XXX	Mineralsk slagge
P955	Nej	Ja	Ja	4		XXXX	Havre + mineralsk slagge
P956	Nej	Nej	Ja	4 + 4f	<5	XX	cf. Byg, Rumex sp. + mineralsk slagge
P957	Nej	Nej	Ja	<30 + f	<5	XXX	cf. Avnklædt byg, brødhvede/durumhvede, Havre, Chenopodium sp. + mineralsk slagge (store klumper)
P958	Nej	Nej	Ja	<30 + f	<50	XXX	Byg, brødhvede/durumhvede, Havre, Carex sp., Poaceae + mineralsk slagge (meget)
P959	Nej	Nej	Ja	3	<10	XX*	Havre, Persicaria lapathifolia/maculosa, Rumex sp.
P960	Nej	Nej	Ja	3 + 3f	<5	XX	Byg, Persicaria lapathifolia/maculosa + mineralsk slagge
P961	Nej	Nej	Ja	10 + 8f	<5	XX	Byg, Havre, Poaceae + varmedeformeret organisk materiale + mineralsk slagge
P962	Nej	Nej	Ja	9 + 17f		XXX	Byg, cf. brødhvede/durumhvede + mineralsk slagge (en del)

P963	Evt.	Ja	Ja	<300 + f	<20	XXXX	cf. Avnklædt byg, cf. Rug (kornkernerne er dårligt bevaret), Carex sp., cf. Fabaceae + mineralsk slagge
P964	Nej	Nej	Ja	1		XX*	*1-3 mulige daterbare stykker
P965	Nej	Nej	Ja	10 + 21f		XX	Avnklædt byg + varmedeformeret organisk materiale
P966	Nej	Nej	Ja	5 + 11f	<5	XX*	Avnklædt byg, cf. Chenopodium sp., Fabaceae, *1 muligt daterbart stykke + mineralsk slagge
P967	Nej	Nej	Evt.	1 + 2f*		XX	*(7,4 mg.) - meget sediment på kornkernerne, hvilket gør at der muligvis ikke er nok til C14 + klumper af organisk materiale + mineralsk slagge
P968	Nej	Nej	Ja	12 + 10f	<5	XX	cf. Avnklædt byg, cf. Havre, brødhvede/durumhvede, Fabaceae + mineralsk slagge
P969	Nej	Nej	Ja	3 + 2f	<5	XX	Byg, cf. Persicaria lapathifolia/maculosa
P970	Nej	Nej	Ja	4 + 1f	<5	XXX	Avnklædt byg, brødhvede/durumhvede, Emmer/Spelt, cf. Chenopodium sp., cf. Fabaceae
P971	Nej	Nej	Ja	5 + 5f	<5	XX	Byg, Havre, Carex sp. + mineralsk slagge
P972	Nej	Nej	Ja	4 + 3f		XXX	Avnklædt byg + varmedeformeret organisk materiale
P973	Nej	Nej	Ja	12 + 22f	<5	XX	cf. Avnklædt byg, Havre, Rumex sp.
P974							Prøve ej modtaget
P975							Prøve ej modtaget
P976	Nej	Nej	Evt.	1*		XX	*ikke nok til C14 + mineralsk slagge
P977	Ja	Nej	Ja	<250 + f	<20	XXX	Byg, brødhvede/durumhvede, Havre, Rug, Chenopodium sp., Fabaceae (stor - cf. Pisum sativum) + mineralsk slagge
P978	Nej	Nej	Ja	5*	1	XX*	*En del sediment på kornkernerne, men burde være nok til C14, Rumex sp., *1 muligt daterbart stykke + knoglefragmenter
P979	Evt.	Ja	Ja	<15 + f	<200	XXXX	Byg, hør (Linum usitatissimum) inklusiv kapsler, Chenopodium sp., Rumex acetosella, Persicaria lapathifolia/maculosa, Polygonum aviculare, Rumex sp. + mulige rodknolde + rodstængler
P980	Nej	Nej	Ja	4f*		XX**	*En del sediment på kornkernerne, men burde være nok til C14, *1 muligt daterbart stykke
P981	Nej	Nej	Ja	2 + 3f		XX	Byg, cf. Havre + mineralsk slagge
P982	Nej	Nej	Ja	<35 + f	<10	XX	Byg, Havre, Chenopodium sp., Persicaria lapathifolia/maculosa + mineralsk slagge
P983	Nej	Nej	Evt.	1f*		XX**	*ikke nok til C14, **1 muligt daterbart stykke
P984	Nej	Nej	Ja	<30 + f	<5	XX*	Byg, Havre (flest), Persicaria lapathifolia/maculosa, *1 muligt daterbart stykke + mineralsk slagge
P985	Nej	Nej	Ja	15 + 16f	<5	XX	Avnklædt byg, Havre, Rumex sp., Persicaria lapathifolia/maculosa, Euphorbia helioscopia + mineralsk slagge

P986	Nej	Nej	Ja	2 + 4f	<5	XX	Byg, Havre, Persicaria lapathifolia/maculosa, Fallopia convolvulus + mineralsk slagge (meget)
P987	Nej	Nej	Ja	4 + 1f	1	XX*	Byg, cf. Poaceae, *1 muligt daterbart stykke + mineralsk slagge
P988	Nej	Nej	Evt.			XX*	*1 muligt daterbart stykke
P989	Nej	Nej	Ja	7 + 3f	<5	XX	Byg, Havre, Rumex sp.
P990	Nej	Nej	Ja	2 + 1f	<10	XX*	Byg, Persicaria lapathifolia/maculosa, Fabaceae (halv), *1-2 mulige daterbare stykker + mineralsk slagge
P991	Nej	Nej	Ja	7 + 2f	<5	XX*	Byg, Havre, Rumex sp.
P992	Nej	Nej	Ja	4 + 3f		XX*	cf. Avnklædt byg + mineralsk slagge
P993	Nej	Nej	Ja	2 + 2f		XX*	Byg + mineralsk slagge
P994	Nej	Nej	Ja	2		XX*	cf. Havre, *1-2 mulige daterbare stykker
P995	Nej	Nej	Evt.			XX*	*1 muligt daterbart stykke
P996	Nej	Nej	Ja	5 + 3f		XX	cf. Avnklædt byg
P997	Nej	Nej	Ja	11 + 2f	1	XX*	Byg, brødhvede/durumhvede, Plantago lanceolata
P998	Nej	Nej	Ja	12 + 25f	<5	XX	Avnklædt byg, Havre, Fabaceae + mulig fragment af nød
P999	Nej	Nej	Ja	<35 + f		XX	Avnklædt byg, brødhvede/durumhvede, Havre + mulig fragment af nød
P1000	Nej	Nej	Ja	13 + 2f	1f*	XX	cf. Avnklædt byg, Havre, cf. brødhvede/durumhvede, Chenopodium sp., Rumex sp., *Hasselnøddeskal (Corylus avellana) + lille knogle + mineralsk slagge
P1001	Nej	Nej	Ja	14 + 11f	<10	XX	Avnklædt byg, Havre, brødhvede/durumhvede, Rumex sp., Poaceae + mineralsk slagge
P1002	Nej	Nej	Ja	6 + 1f	1	XXX	Byg, cf. brødhvede/durumhvede, cf. Fabaceae/mulig bær, Chenopodium sp. + varmedeformeret organisk materiale
P1003	Nej	Nej	Ja	10 + 11f	<5	XXX	Byg, Persicaria lapathifolia/maculosa, Rumex sp. + lille knogle + fragment af mulig nød
P1004	Nej	Nej	Ja	<25 + f		XXX	Avnklædt byg + mineralsk slagge
P1005	Nej	Nej	Ja	1		XX	Byg - en del sediment, men der burde være nok til C14
P1006	Nej	Nej	Ja	5 + 6f		XX	Byg
P1007	Nej	Nej	Ja	21 + 13f	<5	XX	Byg, Fabaceae
P1008	Nej	Nej	Ja	2f*	<5	X	*(6,9 mg.) + varmedeformeret organisk materiale
P1009	Nej	Nej	Ja	5+f	1	XXX	Byg, Havre/Bromus sp., Galium sp.
P1010	Evt.	Ja	Ja	50-60	0	XXXX	Byg, Havre/Bromus sp.
P1011	Nej	Nej	Ja	15-20	0	XXX	Rug, Byg, Hvede
P1012	Nej	Nej	Ja	15-20	1	XXXX	Avnklædt byg, Rug, Havre, Persicaria lapathifolia/maculosa
P1013	Nej	Nej	Evt.	0	0	XXX	
P1014	Nej	Ja	Ja	12-15	0	XXX	Byg, Mulig havre
P1015	Ja	Ja	Ja	50-75	3-5	XXXX	Byg, brødhvede/durumhvede, Havre, Cf. almindelig ært (Pisum cf. sativum) + Forslagret organisk materiale
P1016	Nej	Ja	Ja	10-15	1	XXXX	Byg, brødhvede/durumhvede, Havre, Cf. almindelig ært (Pisum cf. sativum)
P1017	Nej	Ja	Ja	8+f	0	XXXX	Avnklædt byg, brødhvede/durumhvede, Havre + Meget mineralsk slagge
P1018	Nej	Ja	Ja	4+f	0	XXXX	Byg

P1019	Nej	Nej	Ja	1	1	XXXX	Byg, Persicaria lapathifolia/maculosa
P1020	Nej	Nej	Ja	8+f	0	XXXX	Avnklædt byg
P1021	Nej	Ja	Ja	10+f	0	XX	Byg, brødhvede/durumhvede, Havre
P1022	Nej	Ja	Ja	8+f	0	XXX	Avnklædt byg, Havre, Mulig brødhvede/durumhvede + Mineralsk slagge
P1023	Nej	Ja	Ja	2+f	0	XXXX	Rug
P1024	Nej	Nej	Ja	1+f	0	XXXX	Byg
P1025	Nej	Nej	Ja	4+f	0	XXXX	Byg, Hvede
P1026	Nej	Ja	Ja	10+f	0	XXX	Havre, Byg, Hvede
P1027	Nej	Nej	Ja	3+f	1	XX	(Prøven fremgik ikke på prøvelisten) Byg, Rug, Fabaceae
P1028	Nej	Nej	Ja	1+2f	0	XXXX	Korn
P1029	Nej	Ja	Evt.	1*	0	XXX	Byg *Ikke nok til datering
P1030	Nej	Nej	Ja	2+f	0	XXX	Korn
P1031	Nej	Ja	Ja	8+f	0	XXXX	Avnklædt byg, Rug
P1032	Nej	Ja	Ja	2	0	XXX	Korn
P1033	Nej	Nej	Ja	4+f	0	XXXX	Byg
P1034	Nej	Ja	Ja	8	1	XXXX	Byg, Cf. almindelig ært (Pisum cf. sativum)
P1035	Ja	Ja	Ja	150-200	1-5	XXX	Byg, Mulig brødhvede/durumhvede, Fabaceae (meget stor) + Yngre gren + Mange recente rødder
P1036	Evt.	Ja	Ja	25-40	1	XXXX	Byg, Fabaceae
P1037	Evt.	Ja	Ja	25-40	0	XXXXX	Byg
P1038	Nej	Ja	Ja	1+f	0	XXXXX	Avnklædt byg
P1039	Nej	Nej	Evt.	0	0	XXXXX	
P1040	Nej	Ja	Ja	4+f	0	XXXXX	Byg, brødhvede/durumhvede
P1041	Nej	Ja	Ja	6+f	0	XX	Rug, Byg
P1042	Nej	Ja	Ja	3	0	XXXX	Havre, Byg
P1043	Nej	Ja	Evt.	1*	0	XXXX	Havre *Ikke nok til datering (4,4mg)
P1044	Nej	Ja	Ja	2	0	XXXX	Byg
P1045	Nej	Nej	Evt.	flere f*	0	XXXX	Korn *Ikke nok til datering
P1046	Nej	Nej	Ja	8-10	0	XXXX	Byg, Havre
P1047	Nej	Nej	Ja	1	0	XX	Byg + Mange uforkullede frø af hylde (muligvis recente)
P1048	Nej	Ja	Ja	25-30	2	XX	Rug, Hvede, Byg, Fabaceae, Caryophyllaceae
P1049	Nej	Nej	Ja	12+f	0	XX	Byg, Altovervejende mineralsk slagge
P1050	Nej	Nej	Ja	2	0	XXXX	Byg
P1051	Nej	Nej	Ja	6+f	0	XXX	Altovervejende mineralsk slagge, Havre, Byg, Hvede
P1052	Nej	Nej	Ja	2+2f	3	XXX	Havre, Byg, Carex sp., Persicaria lapathifolia/maculosa
P1053	Nej	Nej	Ja	9+f	0	XX	Byg
P1054	Nej	Nej	Ja	4+f	1	XX	Byg, Mulig hestebønne (cf. Vicia faba)
P1055	Nej	Nej	Ja	10-15	2f	XXX	Havre, Byg, Hvede, Mulig hestebønne (cf. Vicia faba)
P1056	Nej	Ja	Ja	5-10	0	XXX	Byg + Uforkullet knogleled (lille ca. Ø=0,4cm)
P1057	Nej	Ja	Ja	4 + 4f	<10	XXX	Byg, Persicaria lapathifolia/maculosa, cf. Fabaceae, Chenopodium sp. + mineralsk slagge
P1058	Nej	Nej	Evt.		1	XXXX	Cf. Almindelig ært (cf. Pisum sativum)
P1059	Nej	Nej	Ja	11 + 3f	<5	XX	Avnklædt byg, Chenopodium sp., Galium sp.
P1060	Nej	Nej	Ja	6 + 1f	<15	XX	Rug, Havre, Chenopodium sp., Rumex sp., Rumex acetosella + mineralsk slagge

P1061	Nej	Nej	Ja	2	1	XX	cf. Byg + mulige knoglefragmenter/mineraliseret materiale + mineralsk slagge
P1062	Nej	Nej	Ja	7 + 3f		XXX	Byg
P1063	Nej	Nej	Ja	4 + 3f	1	XX	Byg, cf. Rug, Chenopodium sp. + mineralsk slagge + opvarmet deformeret organisk materiale
P1064	Nej	Nej	Ja	<30 + f	<50	XXX	Avnklædt byg, Persicaria lapathifolia/maculosa, Chenopodium sp., Rumex sp., Poaceae, cf. Fabaceae, cf. Fallopia convolvulus, Galium sp. + mineralsk slagge
P1065	Nej	Nej	Ja	3 + 3f	<10	XX	Byg, Persicaria lapathifolia/maculosa, Chenopodium sp., Poaceae, cf. Rumex acetosella
P1066	Nej	Nej	Ja	4 + 4f	<10	XXX	Byg, Havre, Chenopodium sp., Rumex sp., Galium sp., en halv Fabaceae + mineralsk slagge
P1067	Nej	Nej	Ja	3 + 3f	<5	XXX	Byg + mineralsk slagge
P1068	Nej	Nej	Ja	2 + 3f		XXX	Mineralsk slagge
P1069	Nej	Nej	Ja	13 + 5f	1	XXX	cf. Avnklædt byg, Havre, Chenopodium sp. + fiskeknogler (ryghvirvel)
P1070	Nej	Nej	Ja	5 + 2f	<10	XX	Byg, Rumex sp., Carex sp., Stellaria sp./Cerastium sp.
P1071	Nej	Nej	Ja	9 + 5f	<5	XXX	Avnklædt byg, Havre, Chenopodium sp. + fiskeknogler (ryghvirvel)
P1072	Nej	Ja	Ja	<20 + f	<10	XXXX	Byg, Persicaria lapathifolia/maculosa, Chenopodium sp. + mineralsk slagge + opvarmet deformeret organisk materiale
P1073	Nej	Nej	Ja	2 + 1f		XXX	Byg + opvarmet deformeret organisk materiale
P1074	Nej	Nej	Evt.	1*		XX	*Ikke nok til C14 + mineralsk slagge
P1075	Nej	Nej	Ja	2		X	Byg + opvarmet deformeret organisk materiale
P1076	Nej	Nej	Ja	16 + 6f		XX	Avnklædt byg, Havre
P1077	Nej	Nej	Ja	2 + 2f	<5	XX*	Byg, *1 muligt daterbart stykke + mineralsk slagge - noget magnetisk
P1078	Nej	Nej	Ja	18 + 6f	<10	XX	Avnklædt byg, brødhvede/durumhvede, Rug, Poaceae, Rumex sp., Galium sp. + mineralsk slagge (store klumper)
P1079	Nej	Nej	Ja	2 + 1f		XX*	Byg, *1-2 mulige daterbare stykker + mineralsk slagge
P1080	Nej	Nej	Ja	3 + 1f		XX*	Byg, *1 muligt daterbart stykke
P1081	Nej	Ja	Ja	<50 + f	<10	XXXX	Avnklædt byg, Havre + mineralsk slagge (noget rødligt og magnetisk)
P1082	Nej	Nej	Ja	1	<5	XX*	Opvarmet deformeret organisk materiale
P1083	Nej	Nej	Ja	4		XX	cf. Avnklædt byg, Havre + mineralsk slagge
P1084	Nej	Nej	Ja	6 + 1f	1	XX	Byg, Rug, brødhvede/durumhvede + mineralsk slagge
P1085	Nej	Nej	Ja	<20 + f	<5	XXX	Byg, Rug, Chenopodium sp., Fallopia convolvulus + mineralsk slagge
P1086	Nej	Ja	Ja	<100 + f	<50	XXXX	Avnklædt byg, Rug + mineralsk slagge
P1087	Nej	Nej	Ja	3		XX	Byg, cf. Havre + mineralsk slagge
P1088	Nej	Nej	Ja	1 + 2f		XX	cf. Byg
P1089	Nej	Nej	Ja	7 + 4f	<5	XXX	Byg, Chenopodium sp.
P1090	Nej	Nej	Ja	5 + 2f	<5	XX	cf. Byg, cf. Havre, Rumex sp. + mineralsk slagge

P1091	Nej	Nej	Evt.			XX	
P1092	Nej	Nej	Ja	1 + 2f		XX	Byg, cf. Havre + knoglefragment
P1093	Nej	Nej	Ja	5 + 2f	<5	XX	Byg, Rumex sp., Persicaria lapathifolia/maculosa, cf. Fabaceae + opvarmet deformeret organisk materiale
P1094	Nej	Nej	Ja	11 + 7f	<5	XXX	Byg, Havre + lille knogle og knoglefragmenter + mineralsk slagge
P1095	Nej	Nej	Ja	9 + 6f		XX	Byg, Havre
P1096	Nej	Nej	Ja	1		XX	Mineralsk slagge
P1097	Nej	Nej	Ja	1 + 1f		XX*	cf. Byg, *1 muligt daterbart stykke
P1098	Nej	Nej	Ja	1 + 1f		XX*	*1 muligt daterbart stykke
P1099	Nej	Nej	Ja	2	<5	XX*	cf. Byg, Rumex sp., *1-3 mulige daterbare stykker
P1100	Nej	Nej	Ja	2 + 1f	<5	XX*	Byg, *1-2 mulige daterbare stykker + mineralsk slagge
P1101	Nej	Nej	Ja	11 + 8f		XX	Byg, Havre + mineralsk slagge
P1102	Nej	Nej	Ja	1 + 4f		XX*	*1 muligt daterbart stykke
P1103	Nej	Nej	Ja	4		XX*	Byg, brødhvede/durumhvede, *1 muligt daterbart stykke + opvarmet deformeret organisk materiale
P1104	Nej	Nej	Ja	4 + 3f		XX	Brødhvede/durumhvede, Byg, Havre + mineralsk slagge
P1105	Nej	Nej	Ja	20 + 10f	<5	XX	cf. Avnklædt byg, Havre, brødhvede/durumhvede, Rumex sp. + mineralsk slagge
P1106	Ja	Ja	Ja	ca. 50	2-4	XXXXX	Avnklædt byg, Havre (med ar efter at have spiret), Fabaceae + Kvist
P1107	Nej	Ja	Ja	ca. 10	0	XXXX	Byg, Mulig rug
P1108	Nej	Ja	Ja	20-25	0	XXXXX	Avnklædt byg, brødhvede/durumhvede
P1109	Nej	Ja	Evt.		0	XXXX	
P1110	Evt.	Ja	Ja	ca. 20	0	XXXXX	
P1111	Nej	Ja	Ja	3+f	2-4	XXXX	Byg
P1112	Nej	Ja	Ja	ca. 10	0	XXXX	Byg, Rug
P1113	Nej	ja	ja	15-20	0	XXXX	Avnklædt byg, Rug + Mange recente rødder
P1114	Nej	Nej	Evt.	1	0	XXXX	Nærmest altovervejende recent materiale, Korn *Ikke nok til datering
P1115	Nej	Ja	Ja	8-12	0	XXXX	Byg, Mulig rug
P1116	Evt.	Ja	Ja	25-30	0	XXX	Avnklædt byg, brødhvede/durumhvede
P1117	Nej	Ja	Ja	10-12	0	XXXX	Avnklædt byg
P1118	Nej	Nej	Ja	10-15	0	XXXX	Avnklædt byg, brødhvede/durumhvede, Mulig havre
P1119	Nej	Nej	Ja	2+1f	0	XXXX	Byg, Rug
P1120	Nej	Nej	Ja	10-15f	2-5	XXX	Byg, brødhvede/durumhvede, Havre, Galium sp.
P1121	Nej	Nej	Ja	5-10	1-2	XX	Byg, Havre
P1122	Nej	Nej	Ja	10+f	1*	XXX	Byg, Havre, Fragment af forkullet hasselnøddeskal (Corylus avellana)
P1123	Nej	Nej	Ja	1	0	XXX	Byg
P1124	Nej	Nej	Ja	2+2f	1	XXX	Korn
P1125	Nej	Nej	Ja	5+f	0	XX	Byg, Havre
P1126	Nej	Nej	Ja	3+f	0	XX	Byg, Havre
P1127	Nej	Ja	Ja	15-20	1	XXX	Byg, Hvede, Rumex acetocella
P1128	Nej	Nej	Evt.	0	0	XXX	
P1129	Nej	Nej	Evt.	0	0	XXXX	
P1130	Nej	Ja	Ja	25-35	0	XX	Byg, Havre
P1131	Nej	Nej	Nej	1f*	2	XX	Byg, Poaceae *Ikke nok til datering
P1132	Nej	Evt.	Evt.	0	1	XXXXX	Rumex sp. + Recente rødder

P1133	Nej	Nej	Ja	2+2f	0	XXX	Byg
P1134	Nej	Nej	Ja	2+2f	0	XX	Byg, Mulig hvede
P1135	Nej	Nej	Ja	8-12f	0	XXXX	Byg, brødhvede/durumhvede
P1136	Nej	Nej	Evt.	0	0	XX	
P1137	Nej	Nej	Ja	4+f	0	XXX	Byg, Havre, Hvede
P1138	Nej	Nej	Ja	5+f	1	XXX	Byg, Hvede, Rodknold
P1139	Nej	Nej	Ja	1	0	XX	Byg
P1140	Nej	Nej	Ja	1f	0	XXX	Korn
P1141	Nej	Nej	Ja	4f	0	XX	Havre
P1142	Nej	Ja	Ja	5-10f	0	XX	Byg, Havre, Hvede
P1143	Nej	Ja	Ja	6-10	0	XX	Byg, Hvede, Mulig havre
P1144	Nej	Nej	Ja	2	0	XXXX	Byg
P1145	Nej	Nej	Ja	5	0	XXXX	Byg
P1146	Nej	Ja	Ja	10-15	1-2	XXX	Havre, Hvede, Byg, Persicaria lapathifolia/maculosa
P1147	Nej	Nej	Ja	4+f	0	XXX	
P1148	Nej	Nej	Ja	4	2	XXXX	Byg, Carex sp., Persicaria lapathifolia/maculosa
P1149	Nej	Nej	Ja	4	0	XXX	Byg, brødhvede/durumhvede + Recente rødder
P1150	Nej	Nej	Ja	5+f	1	XX	Byg, Havre, Galium sp.
P1151	Nej	Nej	Ja	1+1f*	1	XX	Byg, Persicaria lapathifolia/maculosa *Ikke nok til datering
P1152	Nej	Nej	Ja	2	0	XXX	Rug
P1153	Nej	Nej	Ja	2	0	XX	Havre
P1154	Nej	Ja	Ja	10-15	0	XX	Byg
P1155	Nej	Nej	Evt.	1f	0	XX	Korn *Ikke nok til datering
P1156	Nej	Nej	Ja	2+f	0	XXXX	Korn
P1157	Nej	Nej	Ja	4	1	XX	brødhvede/durumhvede, Havre/Bromus, Byg + Recente rødder
P1158	Nej	Nej	Ja	1	0	XX	Avnklædt byg
P1159	Nej	Nej	Evt.	1f*	0	XXX	Korn *Ikke nok til datering
P1160	Nej	Nej	Evt.	1f*	0	XX	Korn *Ikke nok til datering
P1161	Nej	Nej	Ja	1	0	XX	Korn
P1162	Nej	Ja	Nej	1*	0	XX	Korn *Ikke nok til datering
P1163	Nej	Ja	Ja	3	0	XXX	Byg, Havre
P1164	Ja	Ja	Ja	75-100	2-5	XXXX	Byg, Havre, Fallopia convolvulus
P1165						XXXXX	Prøve ej modtaget
P1166	Nej	Ja	Ja	15-25	0	XXXXX	Byg, brødhvede/durumhvede
P1927							Prøve ej modtaget
P221?	Nej	Nej	Ja	1 f.	1	XX	A1134, Poaceae

Tabel 1. Resultatet af det kursoriske gennemsyn. Trækulsmængden opgives som henholdsvis X med det mindste og XXXXX med det største indhold af trækul. Cf.=sandsynlig bestemmelse, sp.= bestemmelse til slægt, f=fragmenter

P-nr.	P758	P759	P760	P761	P800	P801	P-nr.
A-nr.	A4384	A4818	A4817	A4394	A4495	A4495	A-nr.
Floteret/gennemset (ml)	23	10	8	10	1,5	24	Floteret/gennemset (ml)
Avena sp.	1		1			4	Havre
Cf. Avena sp.						3	Cf. havre
Cerealia indet.	1+3f.	3+3f.	4+7f.	5+6f.	1+2f.	4+8f.	Ubestemt korn
Hordeum vulgare var. vulgare		1	1	1		2	Avnklædt byg
Hordeum vulgare cf. var. vulgare	1						Byg cf. avnklædt byg
Hordeum vulgare	6+1f.	5		5		8	Byg
Secale cereale ssp. cereale		4		2			Rug
Cf. Secale cereale ssp. cereale		2		1			Cf. rug
Triticum cf. aestivum ssp. aestivum/Triticum turgidum ssp. durum						1	Hvede cf. brødhvede/durumhvede
Corylus avellana (nøddeskaller)	2f.						Hassel (nøddeskaller)
Agrostemma githago						1	Klinter
Chenopodium album	1						Hvidmelet gåsefod
Chenopodium sp.	8						Gåsefod
Fabaceae						1	Ærteblomst-familien
Fallopia convolvulus	1						Snerlepileurt
Persicaria lapathifolia/maculosa	1+1f.					2	Bleg/fersken-pileurt
Poaceae	1						Græs-familien
Rumex sp.	2					1	Skræppe
Spergula arvensis						1	Almindelig spergel
Stellaria media						1	Almindelig fuglegræs
Urtica urens		1					Liden nælde
Vicia hirsuta						1	Tofrøet vikke
Indet						1	Ubestemmelig
Trækul (X-XXXXX)	XXXX	XXX	XX	XXX	XX	XXXX	Trækul (X-XXXXX)
Knoglefragmenter (U)	3						Knoglefragmenter (U)
Mineralsk slagge	3						Mineralsk slagge
Claviceps purpurea		1					Meldrøjer

Tabel 2. Resultatet af den arkæobotanisk analyse af K39 fra Bramhøjgård. Medmindre andet er angivet, er planteresterne i prøverne forkullede. "Cf." angiver sandsynlig artsbestemmelse, mens "sp" angiver at planteresten er bestemt til slægt, men ikke nærmere til art. Visse elementer såsom trækul opgives som henholdsvis X med det mindste og XXXXX med det største indhold af trækul.

P-nr.	P802	P803	P804	P805	P806	P807	P-nr.
A-nr.	A4496	A4466	A4466	A4447	A4446	A4433	A-nr.
Floteret/gennemset (ml)	11	2	22	13	7	2	Floteret/gennemset (ml)
Avena sp.	3		3		1		Havre
Cf. Avena sp.			1+1f.				Cf. havre
Cerealia indet.	4+11f.	1f.	7+19f.	1+1f.	2+2f.	1f.	Ubestemt korn
Hordeum vulgare var. vulgare	1		3				Avnklædt byg
Hordeum vulgare cf. var. vulgare				1			Byg cf. avnklædt byg
Hordeum vulgare	7		14+2f.	3	4		Byg
Secale cereale ssp. cereale					1		Rug
Cf. Secale cereale ssp. cereale				1			Cf. rug
Chenopodium sp.			2			1f.	Gåsefod
Cf. Persicaria lapathifolia/maculosa			1		1		Cf. Bleg/fersken-pileurt
Cf. Rumex sp.					1		Cf. Skræppe
Indet			1				Ubestemmelig
Trækul (X-XXXXX)	XXX	XX	XXXX	XXX	XXX	XXX	Trækul (X-XXXXX)
Knoglefragmenter (U)			3				Knoglefragmenter (U)
Ryghvirvel (sild) (U)						1	Ryghvirvel (sild) (U)
Mineralsk slagge			6				Mineralsk slagge
Varmedeformeret organisk materiale						2	Varmedeformeret organisk materiale

Tabel 2 fortsat. Resultatet af den arkæobotanisk analyse af K39 fra Bramhøjgård. Medmindre andet er angivet, er planteresterne i prøverne forkullede. "Cf." angiver sandsynlig artsbestemmelse, mens "sp" angiver at planteresten er bestemt til slægt, men ikke nærmere til art. "U" angiver uforkullede elementer. Visse elementer såsom trækul opgives som henholdsvis X med det mindste og XXXXX med det største indhold af trækul.

P-nr.	P808	P809	P810	P811	P812	P813	P814	P-nr.
A-nr.	A4433	A4487	A4489	A4489	A4552	A4535	A4835	A-nr.
Floteret/gennemset (ml)	20	9	1	15	1	30	5	Floteret/gennemset (ml)
Avena sp.		5		4		3		Havre
Cf. Avena sp.		1f.				2		Cf. havre
Cerealia indet.	3+5f.	3+14f.	1	22+19f.		9+13f.		Ubestemt korn
Hordeum vulgare var. vulgare	1	4+3f		6				Avnklædt byg
Hordeum vulgare	4	4	1	23	1	23	1	Byg
Triticum aestivum ssp. aestivum/Triticum turgidum ssp. durum				1				Brødhvede/Durumhvede
Triticum sp.						1+3f.		Hvede
Chenopodium album	1							Hvidmelet gåsefod
Chenopodium sp.						1		Gåsefod
Fabaceae		1						Ærteblomst-familien
Malva sp.						2		Katost sp.
Persicaria lapathifolia/maculosa		2						Bleg/fersken-pileurt
Poaceae		1						Græs-familien
Rumex sp.						1		Skræppe
Thlaspi arvense				1				Almindelig pengeurt
Trækul (X-XXXXX)	XXX	XXX	XX	XXXX	XX	XXXX	XXX	Trækul (X-XXXXX)
Cf. halm	1f.							Cf. halm
Knoglefragmenter (U)				4				Knoglefragmenter (U)
Mineralsk slagge		2		5		2	1	Mineralsk slagge

Tabel 2 fortsat. Resultatet af den arkæobotanisk analyse af K39 fra Bramhøjgård. Medmindre andet er angivet, er planteresterne i prøverne forkullede. "Cf." angiver sandsynlig artsbestemmelse, mens "sp" angiver, at planteresten er bestemt til slægt, men ikke nærmere til art. "U" angiver uforkullede elementer. Visse elementer såsom trækul opgives som henholdsvis X med det mindste og XXXXX med det største indhold af trækul.

P-nr.	P836	P840	P857	P858	P863	P868	P869	P-nr.
A-nr.	A4839	A4171	A4155	A4157	A4237	A4854	A4409	A-nr.
Floteret/gennemset (ml)	9	16	34	44	31	34	32	Floteret/gennemset (ml)
Avena sp.		2		2+1f.	2	2+1f.	2	Havre
Cf. Avena sp.		1+2f.			1		1+1f.	Cf. havre
Cerealia indet.	2+1f.	6+8f.	2+7f.	3+9f.	4+9f.	8+6f.	13+5f.	Ubestemt korn
Hordeum vulgare var. vulgare		2	2	8	1	3		Avnklædt byg
Hordeum vulgare cf. var. vulgare				4				Byg cf. avnklædt byg
Hordeum vulgare	3	8	6+3f.	11+1f.	3+1f.	9	17	Byg
Secale cereale ssp. cereale			2			1	2	Rug
Cf. Secale cereale ssp. cereale				1		1f.	1	Cf. rug
Amaranthaceae/Caryophyllaceae		5	1	1				Amarant-familien/Nellike-familien
Cf. Camelina microcarpa				1				Cf. småskulpet dodder
Carex sp.					2			Star
Cf. Carex sp.				1				Cf. star
Chenopodium album				1				Hvidmelet gåsefod
Chenopodium cf. album			2					Gåsefod cf. hvidmelet gåsefod
Chenopodium sp.		2		3		3		Gåsefod
Fabaceae		1	1	1	1f.	1+2f.		Ærteblomst-familien
Fallopia convolvulus	1	1						Snerlepileurt
Cf. Galeopsis sp.						1		Cf. hanekro
Galium sp.							1	Snerre
Malva sp.		1						Katost
Persicaria lapathifolia/maculosa						1		Bleg/fersken-pileurt
Poaceae							1	Græs-familien
Raphanus raphanistrum (skulpe)				1f.				Kiddike (skulpe)
Rumex acetosella		3						Rødknæ
Stellaria media	1							Almindelig fuglegræs
Stellaria cf. media					1			Fladstjerne cf. almindelig fuglegræs
Stellaria sp.		1						Fladstjerne
Indet			2		3		1	Ubestemmelig
Trækul (X-XXXXX)	XXX	XXXX	XXXX	XXXX	XXXX	XXXX	XXXX	Trækul (X-XXXXX)
Rodknold							1	Rodknold
Cf. rodknold							1	Cf. rodknold
Mineralsk slagge	2	4	4	1	8	3	7	Mineralsk slagge

Tabel 2 fortsat. Resultatet af den arkæobotanisk analyse af K39 fra Bramhøjgård. Medmindre andet er angivet, er planteresterne i prøverne forkullede. "Cf." angiver sandsynlig artsbestemmelse, mens "sp" angiver, at planteresten er bestemt til slægt, men ikke nærmere til art. Visse elementer såsom trækul opgives som henholdsvis X med det mindste og XXXXX med det største indhold af trækul.

P-nr.	P442	P931	P1164	P-nr.
A-nr.	A2223	A5380	A3296	A-nr.
Floteret/gennemset (ml)	640/600	594/377	100	Floteret/gennemset (ml)
Avena sativa, korn/avner		2/5 (2/6)		Dyrket havre, korn/avner
Avena sativa, rachilla		47 (74)		Dyrket havre, rachilla
Avena sp.	23	188 (246)	27	Havre
Avena sp., avner		2		Havre, avner
Cf. Avena sp.	10	206 (285)	37	Cf. havre
Cerealia indet.	24+6f.	216+19f. (276+19f.)	99+53f.	Ubestemt korn
Hordeum vulgare var. vulgare	10+1f.	9	24	Avnklædt byg
Hordeum vulgare cf. var. vulgare		2	24	Byg cf. avnklædt byg
Hordeum vulgare	8+1f.	97	129	Byg
Hordeum vulgare, aksled		23 (44)	2	Byg, aksled
Cf. Linum usitatissimum		1		Cf. almindelig hør
Secale/Triticum			1	Rug/hvede
Triticum aestivum ssp. aestivum/Triticum turgidum ssp. durum		11	1	Brødhvede/Durumhvede
Triticum cf. aestivum ssp. aestivum/Triticum turgidum ssp. durum		3	2	Hvede cf. brødhvede/durumhvede
Cf. Alchemilla sp.		1 (2)		Cf. løvefod
Amaranthaceae/Caryophyllaceae	15			Amarant-familien/Nellike-familien
Amaranthaceae/Caryophyllaceae (mineraliseret)	24			Amarant-familien/Nellike-familien (mineraliseret)
Atriplex sp.		1 (2)		Mælde
Brassicaceae			1	Korsblomst-familien
Carex sp.		26 (47)		Star
Chenopodium album	25	1		Hvidmelet gåsefod
Chenopodium sp.	158+9f.	1	7+1f.	Gåsefod
Chenopodium sp. (mineraliseret)	17			Gåsefod (mineraliseret)
Cirsium sp.	1			Tidsel
Cyperaceae		7+1f. (9+1f.)	4	Halvgræs-familien
Eleocharis sp.		27+38f. (59+55f.)		Sumpstrå
Fabaceae		3 (6)		Ærteblomst-familien
Fallopia convolvulus			2	Snerlepileurt
Cf. Fallopia convolvulus		2 (4)	2	Cf. snerlepileurt
Galeopsis sp.		1 (2)		Hanekro
Lamiaceae	1	1 (2)		Læbeblomst-familien
Lamiaceae (mineraliseret)	1			Læbeblomst-familien (mineraliseret)
Cf. Menyanthes trifoliata		1		Cf. bukkeblad
Persicaria lapathifolia/maculosa	1	13 (26)	3	Bleg/fersken-pileurt
Persicaria sp.		1 (2)		Pileurt

Plantago lanceolata	1	2 (4)		Lancet-vejbred
Cf. Plantago lanceolata			1	Cf. Lancet-vejbred
Poaceae	1	5 (6)	1	Græs-familien
Cf. Poaceae		3		Cf. Græs-familien
Polygonum aviculare		1 (2)		Vej-pileurt
Raphanus raphanistrum (skulpe)		2		Kiddike (skulpe)
Cf. Rosaceae			1	Cf. Rosen-familien
Cf. Rumex acetosella			1	Cf. Rødknæ
Rumex sp.	5	61 (121)	2	Skræppe
Rumex sp. "Perianth"		10 (20)		Skræppe "bløstre"
Cf. Rumex sp.		3 (6)		Cf. Skræppe
Spergula arvensis		6 (8)	1	Almindelig spergel
Trifolium sp.		2 (3)		Kløver
Cf. Trifolium sp.	1		1	Cf. kløver
Vicia sp.		5		Vikke
Vicia/Pisum	1			Vikke/ært
Vicia hirsuta		1 (2)		Tofrøet vikke
Vicia cf. hirsuta		2		Vikke cf. tofrøet vikke
Indet	2	22 (36)	2	Ubestemmelig
Indet (mineraliseret)	1			Ubestemmelig (mineraliseret)
Trækul (X-XXXXX)	XXXXX	XXXXX	XXXXX	Trækul (X-XXXXX)
Cf. halm		XXXXX	X	Cf. halm
Stængler		XXXX		Stængler
Knoglefragmenter (B)		1		Knoglefragmenter (B)
Ryghvirvel (fisk) (B)		1		Ryghvirvel (fisk) (B)
Mineralsk slagge		1		Mineralsk slagge
Metal-/mineralsk slagge	1			Metal-/mineralsk slagge
Varmedeformeret organisk materiale			1	Varmedeformeret organisk materiale

Tabel 3. Resultatet af den arkæobotanisk analyse af grube A2223, A5380 og A3296 fra Bramhøjgård. Medmindre andet er angivet, er planteresterne i prøverne forkullede. "Cf." angiver sandsynlig artsbestemmelse, mens "sp" angiver, at planteresten er bestemt til slægt, men ikke nærmere til art. Visse elementer såsom trækul opgives som henholdsvis X med det mindste og XXXXX med det største indhold af trækul. "B"=brændt knoglemateriale. Ved P931 var den samlede prøvemængde så stor, at en repræsentativ delprøve og ikke hele prøven blev analyseret. Ved denne prøve viser tal udenfor parentes de analyserede prøvemængder, mens tal indenfor parentes viser de totale mængder i prøven, udregnet på baggrund af den analyserede delprøve.



Rapporterne fra Afdeling for Konservering og Naturvidenskab, Moesgaard Museum fremlægger resultater i forbindelse med specialundersøgelser af arkæologisk genstandsmateriale.

Hovedvægten er lagt på undersøgelser med en naturvidenskabelig tilgangsvinkel. Heriblandt kan nævnes arkæobotaniske undersøgelser, vedanatomiske undersøgelser, antropologiske undersøgelser af skeletter samt zooarkæologiske undersøgelser.

Der optræder også andre typer dokumentationsfremlæggelser, som f.eks. besigtigelse af marinarkæologiske lokaliteter og metodebeskrivelser af konserveringsteknisk karakter.

Alle rapporter kan downloades fra Moesgaard Museums hjemmeside.
Eftertryk med kildeangivelse tilladt.