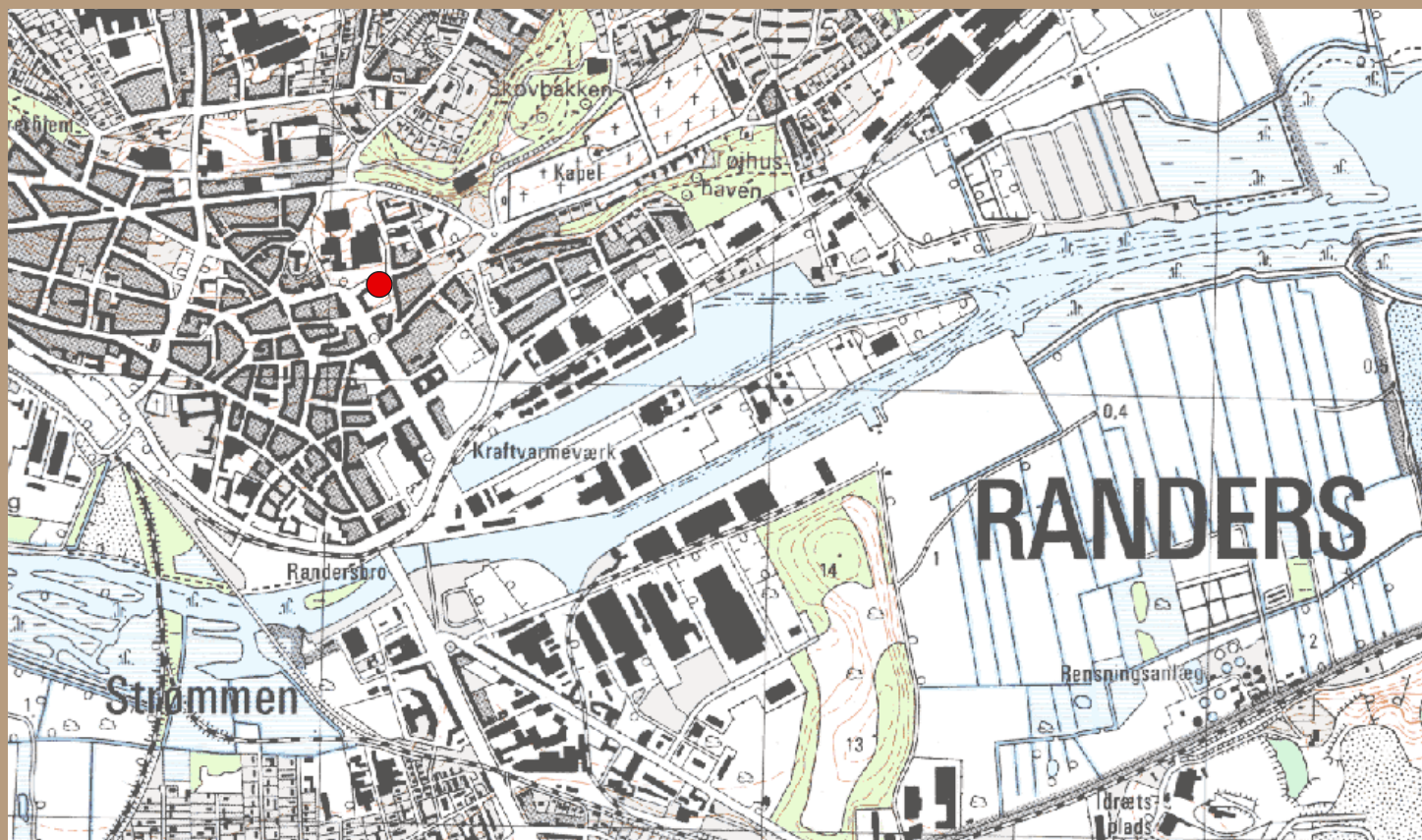


Pattedyr og fugl fra middelalderens Randers, FHM 4296/118



Moegård Museum

En zooarkæologisk gennemgang af
udvalgte knogler fra KHM 1556,
Brødregade 6/Rådhusstræde 4

Jacob Kveiborg



KONSERVERINGS- OG NATURVIDENSKABELIG AFDELING

Nr. 3 2005

Pattedyr og fugl fra middelalderens Randers, FHM 4296/118

En zooarkæologisk gennemgang af udvalgte knogler
fra KHM 1556, Brødregade 6/Rådhusstræde 4

Jacob Kveiborg, stud.mag.

Indledning

I forbindelse med de arkæologiske udgravninger af lokaliteten Brødregade 6/Rådhusstræde 4 blev der hjemtaget et større knoglemateriale, som ønskedes analyseret.¹ Dele af de undersøgte anlæg og kulturjordsaflejringer lader sig via dendrokronologiske dateringer af bevaret træ datere til det 14. og 15. århundrede. Udgravningerne blev foretaget af Kulturhistorisk Museum Randers under ledelse af arkæolog Christoph Briese.

Metode

De fundne knoglefragmenter blev gennemgået i august 2005 ved hjælp af den komparative referencesamling på Zoologisk Museum, Københavns Universitet² samt ud fra relevant litteratur³. Materialet er behandlet ifølge retningslinjerne for zooarkæologiske bestemmelser af materiale fra bygherrebetalte undersøgelser i henhold til Kulturarvsstyrelsens notat af 7. juni 2005.

Knoglefragmenterne er om muligt bestemt til art og kvantificeret i form af antal fragmenter (nisp). Kun artsbestemte knogler er optalt.

Materialet generelt

I alt 803 fragmenter fordelt på 52 fundnumre har kunnet artsbestemmes. Knoglerne fremstår generelt velbevarede, og kun en meget lille del af materialet er ildpåvirket. Fragmenterne varierer i farve fra lys gråbrun til mørkebrun. Samtlige gennemgåede knogler er indsamlet efter vådsoldning af fyldjorden.

¹ *KHM 1556, Randers sogn, Støvring herred, Randers amt, UTM: 564022/6258011, zone 32.*

² *Tak til Kvartærzoologisk afdeling, Zoologisk Museum, Københavns Universitet for adgang til samlingerne og udvist assistance.*

³ *Følgende litteratur er benyttet: Boessneck 1969, Halstead et al. 2002, Payne 1985, Prummel & Frisch 1986 og Wolff et al. 1979.*

Resultat

Flg. arter er repræsenteret:

Domesticerede arter

Får (*Ovis aries*)
Ged (*Capra hircus*)
Gæs (*Anser sp.*)
Hest (*Equus caballus*)
Hund (*Canis familiaris*)
Kat (*Felis catus*)
Tamhøns (*Gallus domestica*)
Tamkvæg (*Bos taurus*)
Tamsvin (*Sus domestica*)

Vilde arter

Egern (*Sciurus vulgaris*)
Hare (*Lepus europaeus*)
Ravn (*Corvus corax*)
Sort rotte (*Rattus rattus*)
Vildsvin (*Sus Scrofa*)

Hertil kommer enkelte knogler af menneske (*Homo sapiens sapiens*), frøer og tudser (*Anura*) samt et enkelt fragment fra en mindre andefugl (*Anatidae*) og fra en spurvefugl (*Passeriformes*).

Generelt udgør de domesticerede arter godt 97% af det indsamlede materiale. Overordnet set dominerer knogler fra kvæg (33,75%), efterfulgt af får/ged (32,13%) og svin (23,16%). Hest, hund, kat, tamme fugle⁴ og vildt udgør kun en beskedent del af den artsbestemte fauna (se tabel 1).

Trods vanskeligheder i forbindelse med artsbestemmelsen af får og ged synes fåret langt hyppigere end geden, og hovedparten af de identificerede knoglefragmenter fra samlegruppen får/ged skal derfor anses for at være fra får.

En stor del af de identificerede knogler kan henføres til tre gennemgående kulturlag (lag 3, 6 & 8). Det vil derfor være af interesse for den overordnede bearbejdning af lokaliteten at få undersøgt, hvorvidt materialet fra disse adskiller sig fra hinanden, da forandringer i den relative fordeling af arter kan indikere ændringer i dyreholdets sammensætning gennem tid o.l.

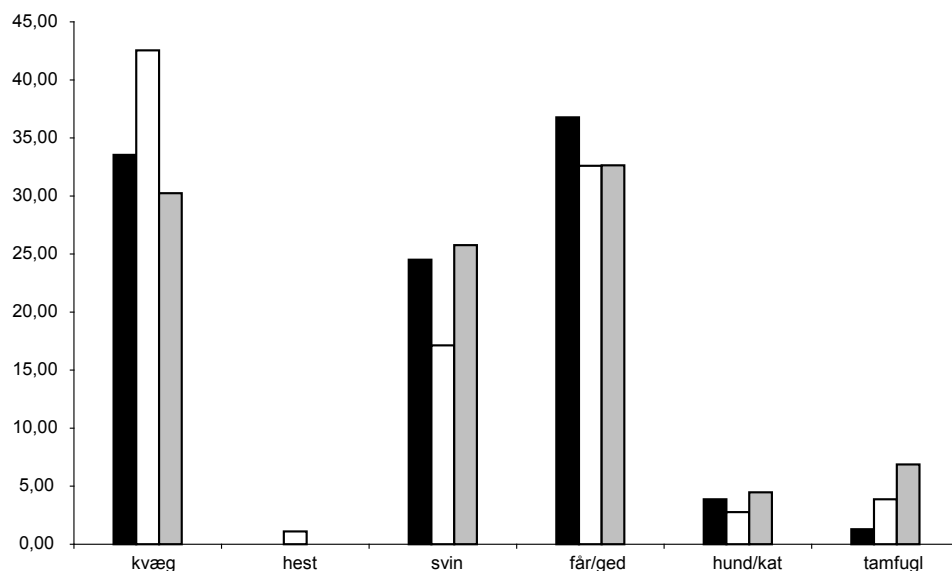
Som det fremgår af figur 1 og tabel 2, kan der registreres både forskelle og ligheder i materialet fra lag 3, 6 og 8. De tre mest almindelige køddyr kvæg, får og svin er altdominerende. Hesten optræder kun i lag 6, mens knogler af hund kun er fundet i lag 8. Kat og tamfugl forefindes i alle tre lag, og der ses en tendens til et øget antal tamfugle fra de ældste til de yngste aflejringer. Det skal tilføjes, at tamhøns er registreret i alle tre lag, mens gæs kun findes i lag 3 og 6. Tilstedeværelsen af hare i alle tre lag og en enkelt knogle fra et vildsvin i lag 8 peger desuden på jagt som et beskedent supplement til husdyrholdet. Rådyr, kronhjort og jagtbare fugle er ikke med sikkerhed til stede i materialet.

Den relative fordeling af kvæg, får og svin i de tre lag udviser en række forskelle. Fårets andel i aflejringerne synes nogenlunde konstant, og de udgør mellem 33 og 37% af det samlede antal knogler fra domesticerede dyr. Andelen af knogler fra svin og kvæg er mere varierende. Kvæget synes, på bekostning af svin, at være hyppigere i lag 6 end i de øvrige lag. Kvæget udgør hhv. 34, 43 og 30% af de identificerede knoglefragmenter fra husdyr i lag 8, 6 og 3, mens svinet udgør 25, 17 og 26%.

⁴ Med tamme fugle menes høns og gæs. Da det generelt er umuligt at adskille knogler fra tamgås og grågås, er tolkningen foretaget på baggrund af en vurdering af deres antal. Da der kun forefindes enkelte knogler af vilde fugle, synes det sandsynligt, at de fundne knogler af gæs (12 stk.) er fra domesticerede dyr. Andel af knogler fra høns er ligeledes markant større end andelen af knogler fra de vilde fuglearter.

x-nr	kontekst (lag)	<i>Bos taurus</i> (tamkvæg)	<i>Equus caballus</i> (hest)	<i>Suidae</i> (svin)	<i>Sus scrofa</i> (vildsvin)	<i>Sus domestica</i> (tamsvin)	<i>Caprinae</i> (får/ged)	<i>Ovis aries</i> (får)	<i>Capra hircus</i> (ged)	<i>Canis familiaris</i> (hund)	<i>Felis catus</i> (kat)	<i>Gallus domesticus</i> (tamhøns)	<i>Anser sp.</i> (gæs)	<i>Corvus corax</i> (ravn)	<i>Anatidae</i> (andefugl)	<i>Passeriformes</i> (spurvefugl)	<i>Lepus europaeus</i> (hare)	<i>Sciurus vulgaris</i> (egern)	<i>Rattus sp.</i> (rotte)	<i>Rattus rattus</i> (sort rotte)	<i>Anura</i> (froer/tudser)	<i>Homo sapiens sapiens</i> (menneske)	fragmenter i alt
37	2																				2		2
38	2	1		4			2	1															8
40	2	9		6		1					1	1											18
53	3											1											1
58	3	2		7		2	12					1											24
59	3	14		7			10	1			1	1	2				3						39
70	3					2	4				1												7
72	3										1												1
75	3	15		3		1	7	1			3												30
82	8	16		3	1	5	10	2			2												39
84	8						1																1
86	8	3		6			7				1												17
93	3	12		5			9				2	2	2										32
104	3					1	5	1			1												8
117	3	12		12		6	8				1	4	4										47
120	3										1												1
129	22						1																1
130	22	1	1	2			1																5
132	22	6		4			3	1		1										1			16
142	8	8		5			11																24
143	8	4		2			4	1															11
154	3	5		4			3	1			1												14
155	3			1			6																7
169	2	4		10		1	8	1		1	2												27
172	2	2		2			8				1												13
183	6	2		4			4	1															11
184	6			1			1								1					1			4
193	6	23	1	4			9				1	1											39
194	6	10		4			4					1		1									20
200	6	1		2																			3
201	6																			1			1
203	6						2																2
216	6	19		6			7	5			1		2				1		1				42
121	3	2		6		2	3																13
226	3	12		3		2	9				1	1							1				29
227	3												1										1
228	3			4			6																10
232	6	1	1	3			7															1	13
240	6	4		4			7	2														1	18
241	6	17		3			9	1			3	1	1									1	36
243	6											1										1	2
249	3	11		2		1	6																20
250	3	3		4			3																10
251	3											1							1			1	3
264	8?	1		4		2	11	1															19
265	8?	20		10			6	2	1	2	1	2					1						45
268	8?																				1		1
279	21			2			1																3
281	21															1							1
282	21	18		3		3	9	2	1														36
290	12	2		1			1																4
293	12	11		3			6	1				2					1						24
i alt		271	3	156	1	29	231	25	2	4	26	20	12	1	1	1	6	1	4	1	5	3	803

Tabel 1: Antal fragmenter (nisp) pr. art fordelt på de enkelte fundnumre.



Figur 1: Den relative fordeling af domesticerede pattedyr og fugle fra ■ lag 8, □ lag 6 og ▒ lag 3 baseret på antal fragmenter (nisp). (N = 155, 181 og 291).

det samlede materiale				lag 3			
	nisp	% af i alt	% af tamdyr		nisp	% af i alt	% af tamdyr
kvæg	271	33,75	34,74	kvæg	88	29,63	30,24
hest	3	0,37	0,38	hest	0	0,00	0,00
svin	186	23,16	23,85	svin	75	25,25	25,77
får/ged	258	32,13	33,08	får/ged	95	31,99	32,65
hund/kat	30	3,74	3,85	hund/kat	13	4,38	4,47
tamfugl	32	3,99	4,10	tamfugl	20	6,73	6,87
tamdyr i alt	780	97,14	100	tamdyr i alt	291	97,98	100
bestemt i alt	803	100		bestemt i alt	297	100	

lag 6				lag 8			
	nisp	% af i alt	% af tamdyr		nisp	% af i alt	% af tamdyr
kvæg	77	40,31	42,54	kvæg	52	33,12	33,55
hest	2	1,05	1,10	hest	0	0,00	0,00
svin	31	16,23	17,13	svin	38	24,20	24,52
får/ged	59	30,89	32,60	får/ged	57	36,31	36,77
hund/kat	5	2,62	2,76	hund/kat	6	3,82	3,87
tamfugl	7	3,66	3,87	tamfugl	2	1,27	1,29
tamdyr i alt	181	94,76	100	tamdyr i alt	155	98,73	100
bestemt i alt	191	100		bestemt i alt	157	100	

Table 2: Den relative fordeling af arter i det samlede materiale og udvalgte lag.

Sammenfattende bemærkninger

Kvæg, får/ged og svin udgør hovedparten (>88%) af de artsbestemte knogler i de middelalderlige aflejringer fra Brødregade 6/Rådhusstræde 4 i Randers. Kat og tamfugl forekommer i et beskedent omfang, mens knogler fra hest og hund er nærmest fraværende i materialet. Jagtbart vildt er kun fundet i form af knogler fra hare og et enkelt fragment fra vildsvin. Af øvrige dyr kan nævnes gnavere (sort rotte og eger) samt enkelte fugle (bl.a. ravn), frøer og tudser. Dyr, som har draget fordel af menneskets affald. Fra lag 6 er fundet tre fragmenter af menneske.

Materialets sammensætning i de tre gennemgående kulturlag (lag 3, 6 og 8) udviser en række forskelle. Blandt andet ses en stigning i antallet af tamfugle fra de ældste til de yngste aflejringer. Desuden er der en markant højere andel knogler fra kvæg i lag 6 end i de øvrige lag. Det er på nuværende tidspunkt ikke muligt at give en mere dybdegående tolkning af de påviste forskelle. Dette vil kræve yderligere analyser af det fundne materiale.

Litteratur

- Boessneck, J. 1969: Osteological differences between sheep (*Ovis aries L.*) and goat (*Capra hircus L.*). I: D.R. Brothwell & E. Higgs (red.): *Science in Archaeology*. London, s. 331-358.
- Halstead, P., P. Collins & V. Isaakidou 2002: Sorting the Sheep from the Goats: Morphological Distinctions between the Mandibles and Mandibular Teeth of Adult *Ovis* and *Capra*. *Journal of Archaeological Science* 29, s. 545-553.
- Payne, S. 1985: Morphological Distinctions between the Mandibular Teeth Young Sheep, *Ovis*, and Goats, *Capra*. *Journal of Archaeological Science* 12, s. 139-147.
- Prummel, W. & H.-J. Frisch 1986: A guide for the distinction of species, sexes and body side in bone of sheep and goat. *Journal of Archaeological Science* 13, s. 567-577.
- Wolff, P., B. Herzig-Straschil & K. Bauer 1979: *Rattus rattus* (Linné 1758) und *Rattus norvegicus* (Berkenhout 1769) in Österreich und deren Unterscheidung an Schädel und postcraniallem Skelett. *Mammalia austriaca* 4.



Rapporterne fra Moesgårds Naturvidenskabelige Afdeling fremlægger resultater i forbindelse med specialundersøgelser af arkæologisk genstandsmateriale.

Hovedvægten er lagt på undersøgelser med en naturvidenskabelig tilgangsvinkel. Heriblandt kan nævnes arkæobotaniske undersøgelser, vedanatommiske undersøgelser, antropologiske undersøgelser af skeletter samt arkæozoologiske undersøgelser.

Der optræder også andre typer dokumentationsfremlæggelser, som f.eks. besigtigelse af marinarkæologiske lokaliteter og metodebeskrivelser af konserveringsteknisk karakter.

Alle rapporter kan downloades fra Moesgaard Museums hjemmeside. Eftertryk med kildeangivelse tilladt.